

Руководство по эксплуатации A-40AE

ИНТЕГРИРОВАННЫЙ УСИЛИТЕЛЬ

Первое знакомство

Подготовка к использованию

Основные действия

Прочее

Pioneer

Ru Fr Es

Содержание

Первое знакомство

Комплектация	2
Сведения по технике безопасности	3
Названия и функции отдельных частей	5
Передняя панель	5
Задняя панель	6
Пульт ДУ	7

Подготовка к использованию

Настройка и подключения	8
Подключение акустической системы 1	8
Подключение акустической системы 2	9
Двух проводные подключения	10
Подключение проигрывателей (соединение DIGITAL IN connection)	11
Подключение проигрывателей (к линейному входу)	11
Подключение проигрывателей (проигрыватель виниловых дисков)	12
Подключение внешних устройств с функцией управления	12
Использование A-40AE в качестве усилителя мощности	13
Подключение кабеля питания	13

Перед воспроизведением	14
Подготовка пульта дистанционного управления	14
Включение питания устройства	14
Установка импеданса акустических систем ..	15

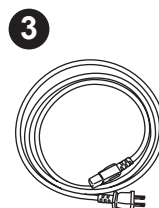
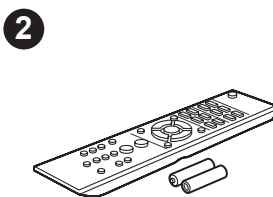
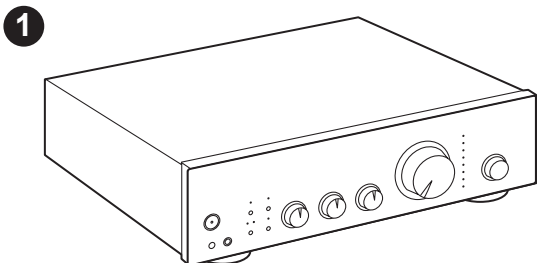
Основные действия

Воспроизведение	16
Переключение входов и регулировка громкости	16
Переключение выхода на АС	17
Использование функции «Direct»	17
Настройка качества звука и баланса	18
Переключение устройства в режим усилителя мощности	18

Прочее

Расширенные возможности	20
Настройка автоматического режима ожидания [Standby]	20
Устранение неполадок	21
Технические характеристики	23

Комплектация



1. Основной блок (1)
 2. Пульт удаленного управления (RC-969S) (1), батареи (AAA/R03) (2)
 3. Кабель питания (1)
- Руководство по эксплуатации (данный документ)

- Подключить акустические системы с импедансом от 4 Ом до 16 Ом. При одновременном использовании двух акустических систем (→стр. 9), Подключайте АС с импедансом от 8 до 32 Ом.
- Кабель питания следует подключать только после подключения всех остальных кабелей.
- Наша компания снимает с себя ответственность за ущерб, возникающий при подключении аппаратуры других производителей.
- Технические характеристики и внешний вид устройства могут быть изменены без предварительного уведомления.

Сведения по технике безопасности

	ПРЕДУПРЕЖДЕНИЕ НЕ ОТКРЫВАТЬ, ОПАСНОСТЬ ПОРАЖЕНИЯ ЭЛЕКТРИЧЕСКИМ ТОКОМ	AVIS ОПАСНОСТЬ ПОРАЖЕ- НИЯ ЭЛЕКТРИЧЕСКИМ ТОКОМ, НЕ ВСКРЫВАТЬ	
	Символ молнии со стрелкой внутри равностороннего треугольника предупреждает пользователя о наличии внутри корпуса не изолированного «опасного напряжения», достаточно высокого, чтобы представлять опасность поражения электрическим током.		
	Восклицательный знак внутри равностороннего треугольника предупреждает пользователя о наличии внутри корпуса не изолированного «опасного напряжения», достаточно высокого, чтобы представлять опасность поражения электрическим током.		
ВНИМАНИЕ: ВО ИЗБЕЖАНИЕ ОПАСНОСТИ ПОРАЖЕНИЯ ЭЛЕКТРИЧЕСКИМ ТОКОМ, НЕ СНИМАЙТЕ ВЕРХНЮЮ (ИЛИ ЗАДНЮЮ) КРЫШКУ. ВНУТРИ НЕТ НАСТРАИВАЕМЫХ ПОЛЬЗОВАТЕЛЕМ ЭЛЕМЕНТОВ. РЕМОНТ ДОЛЖНЫ ВЫПОЛНЯТЬ ТОЛЬКО КВАЛИФИЦИРОВАННЫЕ СПЕЦИАЛИСТЫ СЕРВИСНОГО ЦЕНТРА.			

ПРЕДУПРЕЖДЕНИЕ

ВО ИЗБЕЖАНИЕ ОПАСНОСТИ ПОРАЖЕНИЯ ЭЛЕКТРИЧЕСКИМ ТОКОМ, НЕ СНИМАЙТЕ ВЕРХНЮЮ (ИЛИ ЗАДНЮЮ) КРЫШКУ. ВНУТРИ НЕТ НАСТРАИВАЕМЫХ ПОЛЬЗОВАТЕЛЕМ ЭЛЕМЕНТОВ. РЕМОНТ ДОЛЖНЫ ВЫПОЛНЯТЬ ТОЛЬКО КВАЛИФИЦИРОВАННЫЕ СПЕЦИАЛИСТЫ СЕРВИСНОГО ЦЕНТРА.

Данное устройство не имеет влагозащищенного исполнения. Для предотвращения опасности возгорания или поражения электрическим током не размещайте рядом с этим оборудованием какие-либо емкости с водой (например, вазы или кувшины), не допускайте попадания дождя, брызг или воздействия повышенной влажности.

Во избежание возгорания не ставьте на это оборудование источники открытого пламени (такие как зажженные свечи).

Храните мелкие детали в недоступном для детей месте. При случайном их проглатывании немедленно обратитесь к врачу.

Для вентиляции в корпусе предусмотрены щели и отверстия. Вентиляция защищает устройство от перегрева, обеспечивая его надежную работу. Во избежание возгорания вентиляционные отверстия нельзя перекрывать газетами, салфетками и т.п. Не допустима работа устройства на толстом ковре или постели.

Не используйте и не храните батареи под прямыми солнечными лучами или в другом чрезмерно горячем месте, например, внутри автомобиля или рядом с обогревателем. Это может вызвать утечку электролита, перегрев, взрыв элементов питания или возгорание. А также может повлиять на срок их службы и качество работы.

При замене батарей элементами питания ненадлежащего типа существует опасность взрыва. Из-за опасности взрыва нельзя бросать использованные батареи в огонь или помещать в термокамеру, а также сдавливать или резать.

Меры предосторожности

При установке устройства в закрытом объеме, например, в книжной полке или аппаратной стойке, обеспечьте достаточную вентиляцию.

Оставьте не менее 20 см свободного пространства сверху и с боков устройства и 10 см со стороны задней панели. Задний край полки или панели над устройством должен находиться не менее чем в 10 см от задней панели или стены, образуя канал для отвода теплого воздуха.

Условия эксплуатации

Температура и влажность окружающей среды: от +5 °C до +35 °C; менее 85% отн. влажн. (вентиляционные отверстия не перекрыты)

Не устанавливайте это устройство в местах с недостаточной вентиляцией, с повышенной влажностью или под прямыми солнечными лучами (или мощным источником искусственного освещения).

Важное примечание

Номер модели и серийный номер устройства находятся на задней панели или снизу. Запишите эти номера на прилагаемой к устройству гарантийной карте и храните карту в надежном месте для использования в будущем.

ВНИМАНИЕ!

Выключатель электропитания не полностью разрывает цепь подачи электроэнергии от розетки сети переменного тока. Поскольку кабель питания служит основным разъединителем для устройства, вам необходимо отключить его от розетки сети переменного тока, чтобы полностью выключить электропитание. Поэтому убедитесь в том, что устройство установлено так, что кабель питания можно легко отключить от розетки переменного тока в случае аварии. Во избежание возгорания, кабель питания должен быть разъединен, если вы не собираетесь пользоваться устройством в течение длительного периода времени (например, во время отпуска).

Это продукт имеет общее бытовое назначение. Любая неисправность, связанная с использованием в иных, не бытовых целях и условиях (например, длительная эксплуатация в коммерческих целях в ресторане, либо пользование ресивером в автомобиле или на корабле), подлежит платному ремонту даже в течение гарантийного срока.

Предосторожности в отношении кабеля питания

Удерживайте кабель питания только за штепсельную вилку. Не вытягивайте штепсель из розетки за провод. Не касайтесь провода питания влажными руками, это может вызвать короткое замыкание или поражение электрическим током. Не зажимайте кабель, не ставьте на него другие устройства и предметы интерьера. Никогда не делайте узел на кабеле, не связывайте его с другими кабелями. Провод питания следует укладывать так, чтобы на него не наступали. Поврежденный кабель питания может стать причиной возгорания или поражения электрическим током. Периодически проверяйте состояние кабеля питания. Обнаружив повреждение, обратитесь в ближайший авторизованный сервисный центр или к дилеру Pioneer для замены.

Для европейских моделей

Информация для пользователей по сбору и утилизации старого оборудования и использованных батарей

(Условный знак для оборудования)



(Пример условных знаков для батарей)



Наличие этих знаков на продукции, упаковке и/или в сопроводительных документах означает, что использованные электрические или электронные продукты или батареи не должны смешиваться с обычным бытовым мусором.

В целях правильного обращения, вторичного использования и утилизации старой продукции и использованных батарей доставьте их на соответствующий пункт сбора в соответствии с национальным законодательством.

Правильная утилизация такой продукции и батарей позволяет сохранить ценные ресурсы и предотвратить любое потенциальное негативное воздействие на здоровье людей и окружающую среду, которое может возникнуть из-за неправильного обращения с отходами. Для получения более подробной информации о сборе и утилизации старой продукции и использованных батарей обратитесь в органы местной власти, службу утилизации или в организацию, в которой был приобретен продукт.

Эти символы действительны только в Европейском Союзе.

Для стран, не входящих в Европейский Союз:

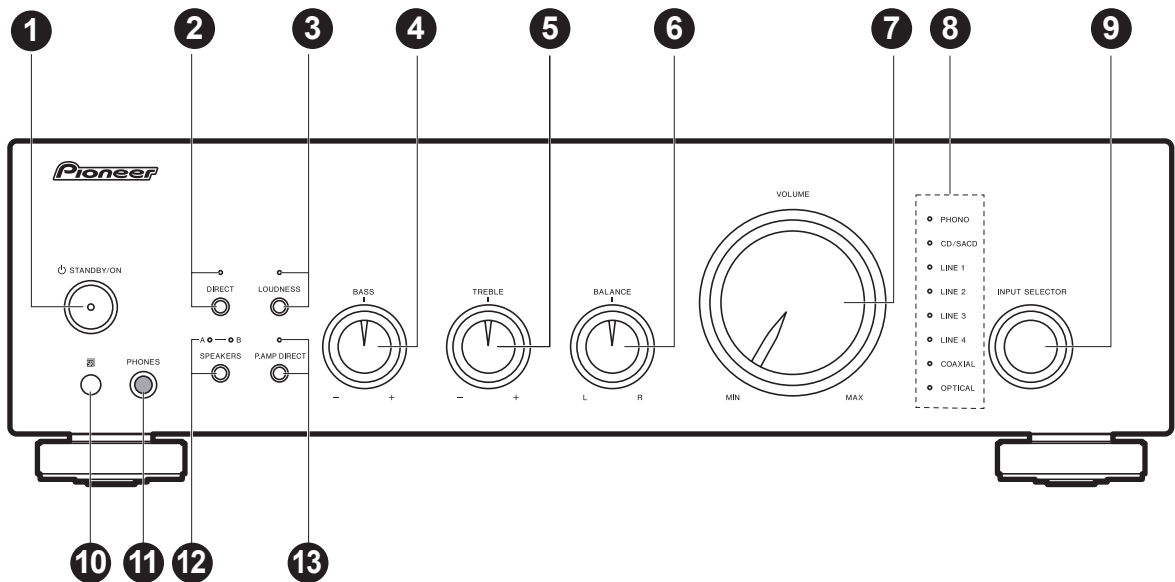
Если вы решили избавиться от этого устройства, обратитесь в местные административные органы, чтобы узнать, как правильно сделать это.

WEEE

<http://www.onkyo.com/manual/weee/weee.pdf>

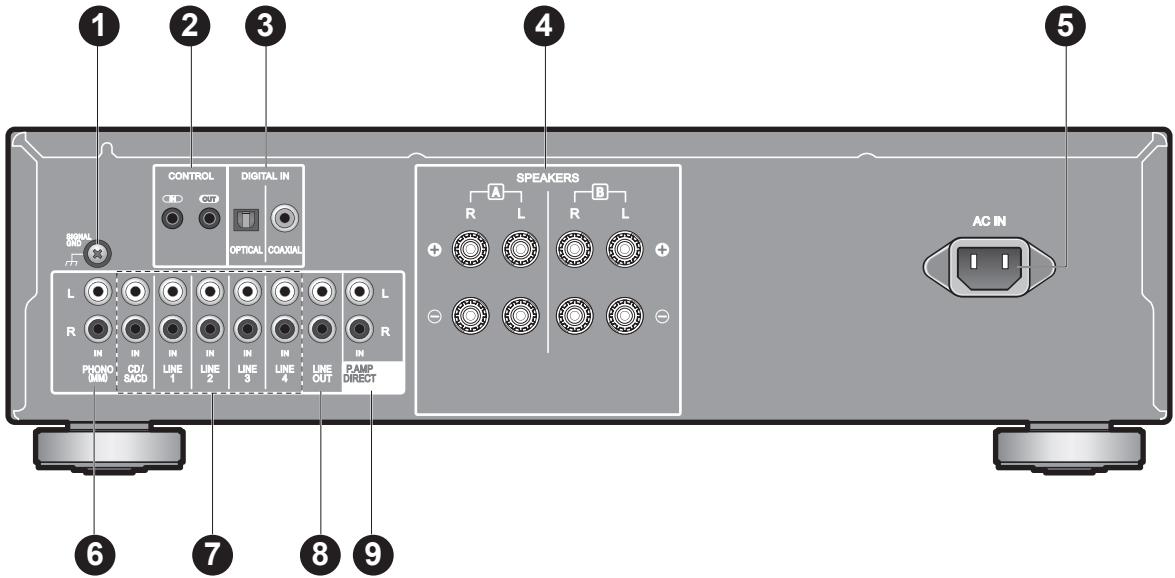
Названия и функции отдельных частей

Передняя панель



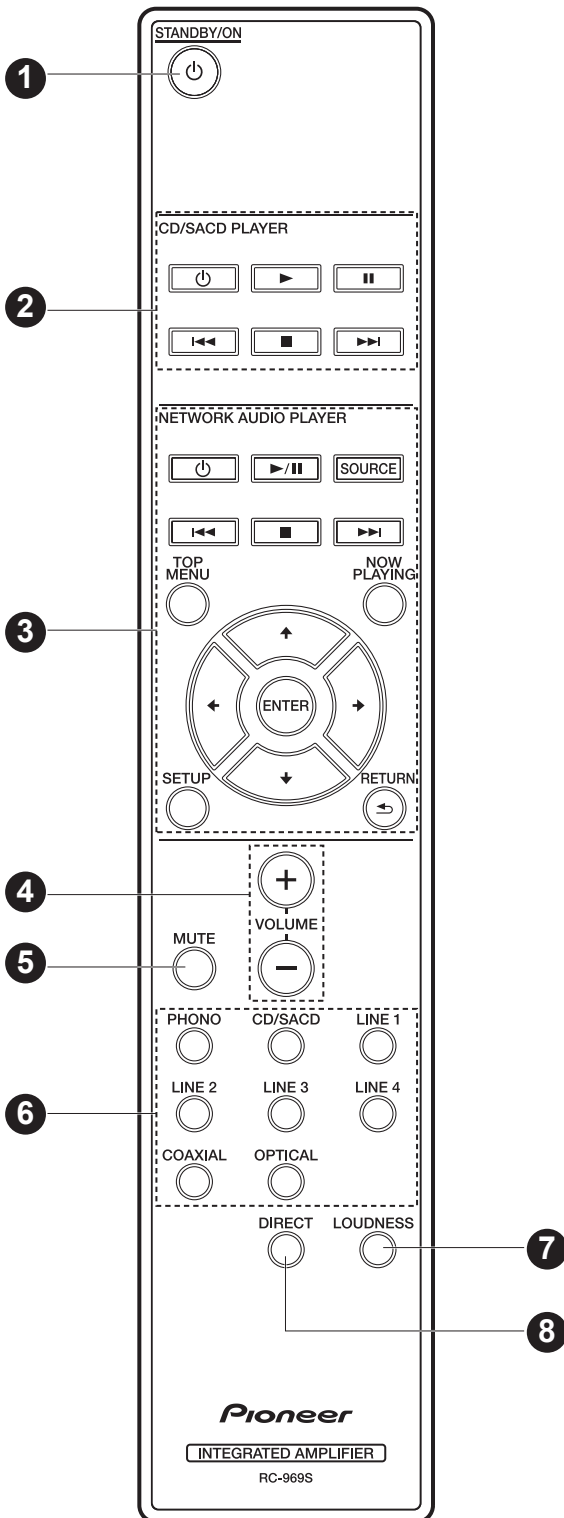
1. Кнопка STANDBY/ON [Режим ожидания/включение питания]
2. Кнопка/индикатор DIRECT: Переключает режим DIRECT [вкл./выкл.]. Этот индикатор светится при включенном режиме DIRECT. (→стр. 17)
3. Кнопка/индикатор LOUDNESS [понижение уровня громкости]: Включает и выключает режим пониженной громкости. Этот индикатор светится при включенном режиме пониженной громкости [LOUDNESS]. (→стр. 18)
4. Регулятор низких частот [BASS] -/+: Повышает или понижает уровень низких частот для акустических систем. (→стр. 18)
5. Регулятор высоких частот [TREBLE] -/+: Повышает или понижает уровень высоких частот для акустических систем. (→стр. 18)
Регулятор баланса каналов [BALANCE L/R]: Настройка баланса звука между левым/правым каналами. (→стр. 18)
7. Регулятор громкости [VOLUME]
8. Индикаторы входного источника: Светится индикатор, соответствующий выбранному входу.
 - Индикатор выбранного входного источника мерцает при активированном режиме MUTE (→стр. 7).
9. Поворотный селектор входа [INPUT SELECTOR]: Переключают на воспроизводимый входной источник
10. Датчик системы ДУ: принимает инфракрасные сигналы от пульта ДУ.
 - Дальность действия пульта ДУ около 7 м, с отклонением в сторону до 30°.
11. Разъем для наушников [PHONES]: для подключения стереофонических наушников со стандартным штекером (Ø6,3 мм).
12. Кнопка/индикаторы AC [SPEAKERS]: Выбирает акустические системы A, B или обе. Светится соответствующий выбранному выходу AC индикатор. (→стр. 17)
 - Индикатор SPEAKERS мерцает при активированной функции MUTE (→стр. 7).
13. Кнопка/индикатор P.AMP DIRECT: Кнопки для выполнения настроек, когда устройство используется в качестве усилителя мощности. Этот индикатор светится, когда включен режим усилителя мощности. (→стр. 18)
 - P.AMP – это сокращение от POWER AMP.

Задняя панель



1. Клемма сигнального заземления [SIGNAL GND]:
Используется для подключения провода заземления от проигрывателя виниловых дисков.
2. Разъемы CONTROL IN/OUT: При подключении аудиотехники Pioneer возможно централизованное управление, например, можно управлять другим аудио устройством с ПДУ этого усилителя.
3. Входные цифровые разъемы COAXIAL (коаксиальный) и OPTICAL (оптический): Входные цифровые аудио сигналы от устройства воспроизведения с цифровым оптическим или коаксиальным кабелями. (→стр. 11)
4. Клеммы акустических систем [SPEAKERS]: Для подключения акустических систем используйте специальные кабели. (Не подходят кабели с подпружиненными штекерными вилками или Y-образными наконечниками.) (→стр. 8, 9, 10)
5. AC IN: Подключите имеющийся в комплекте кабель питания. (→стр. 13)
6. Разъем звукоснимателя типа MM [PHONO MM]: Разъемы аналогового аудио входа для подключения проигрывателя виниловых дисков. (→стр. 12)
7. Разъемы линейного входа [LINE IN]: Ввод через аналоговый аудио кабель входного сигнала от устройства воспроизведения. (→стр. 11)
8. Разъемы линейного выхода [LINE OUT]: Подключение записывающего устройства, например, кассетного магнитофона. Подключить к разъемам линейного входа на устройстве записи при помощи аналоговых аудио кабелей. Чтобы выбрать для записи входной источник используйте вращаемый селектор входа [INPUT SELECTOR] на блоке усилителя или ПДУ.
9. Разъемы P.AMP DIRECT: При использовании А-40АЕ лишь в качестве усилителя мощности подключите сюда предварительный усилитель. (→стр. 13)
 - P.AMP – это сокращение от POWER AMP.

Пульт ДУ

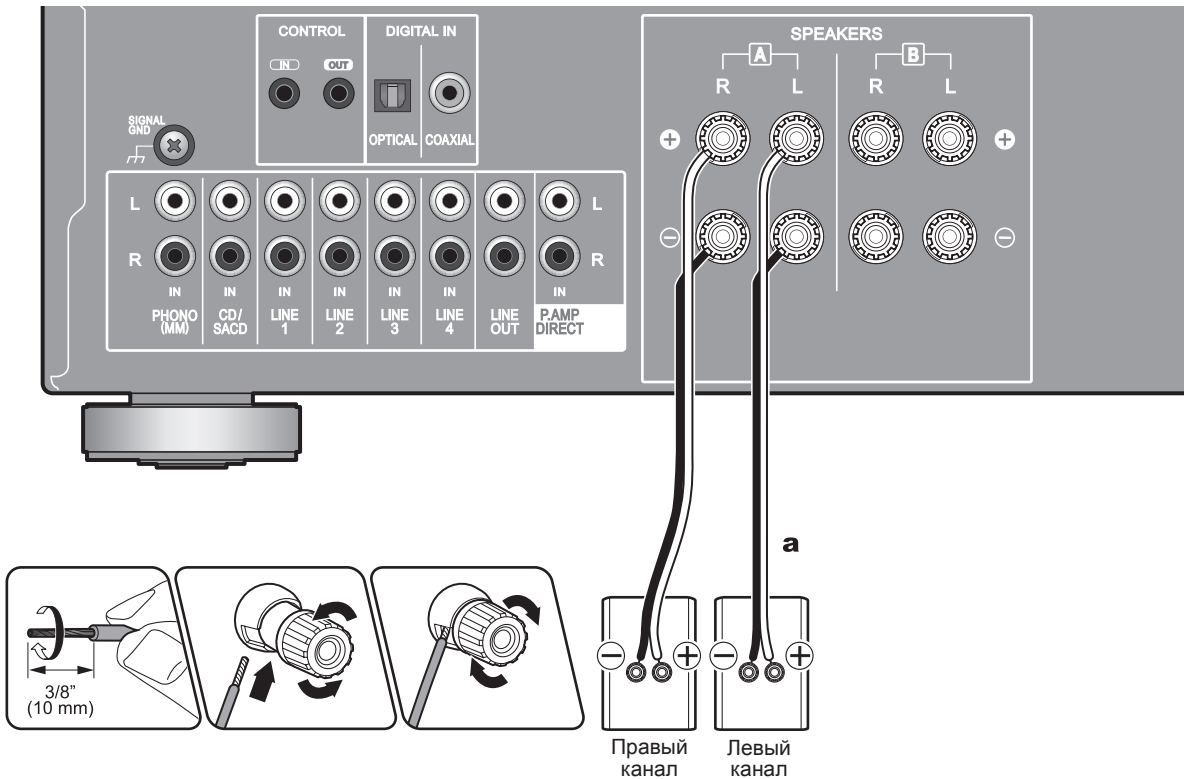


1. ⏻ Кнопка STANDBY/ON [Режим ожидания/включение питания]
2. Кнопки для управления воспроизведением с проигрывателя CD/SACD: Позволяют управлять проигрывателями CD/SACD марки Pioneer.
3. Кнопки для управления воспроизведением с сетевого проигрывателя: Позволяют управлять сетевыми проигрывателями марки Pioneer.
4. Кнопки регулировки громкости [VOLUME]
5. Кнопка MUTE: Временное отключение звука. Чтобы восстановить звук, нажмите кнопку снова.
6. Кнопки выбора входа: Переключают на воспроизводимый входной источник
7. Кнопка LOUDNESS: Включает и выключает режим пониженной громкости. (→стр. 18)
8. Кнопка DIRECT: Включает и выключает режим пониженной громкости. (→стр. 17)

Настройка и подключения

Подключение акустической системы 1

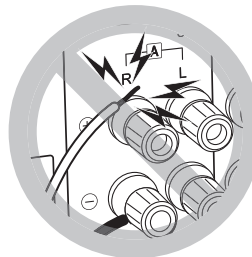
а Акустический кабель



(Примечание) Импеданс акустической системы

Подключайте АС с импедансом от 4 до 16 Ом.

- **Установка:** Необходимо изменить установки в блоке усилителя, если любая из подключаемых АС имеет импеданс менее 8 Ом. Изменение на 4 Ом установки импеданса акустической системы. (→ стр. 15)

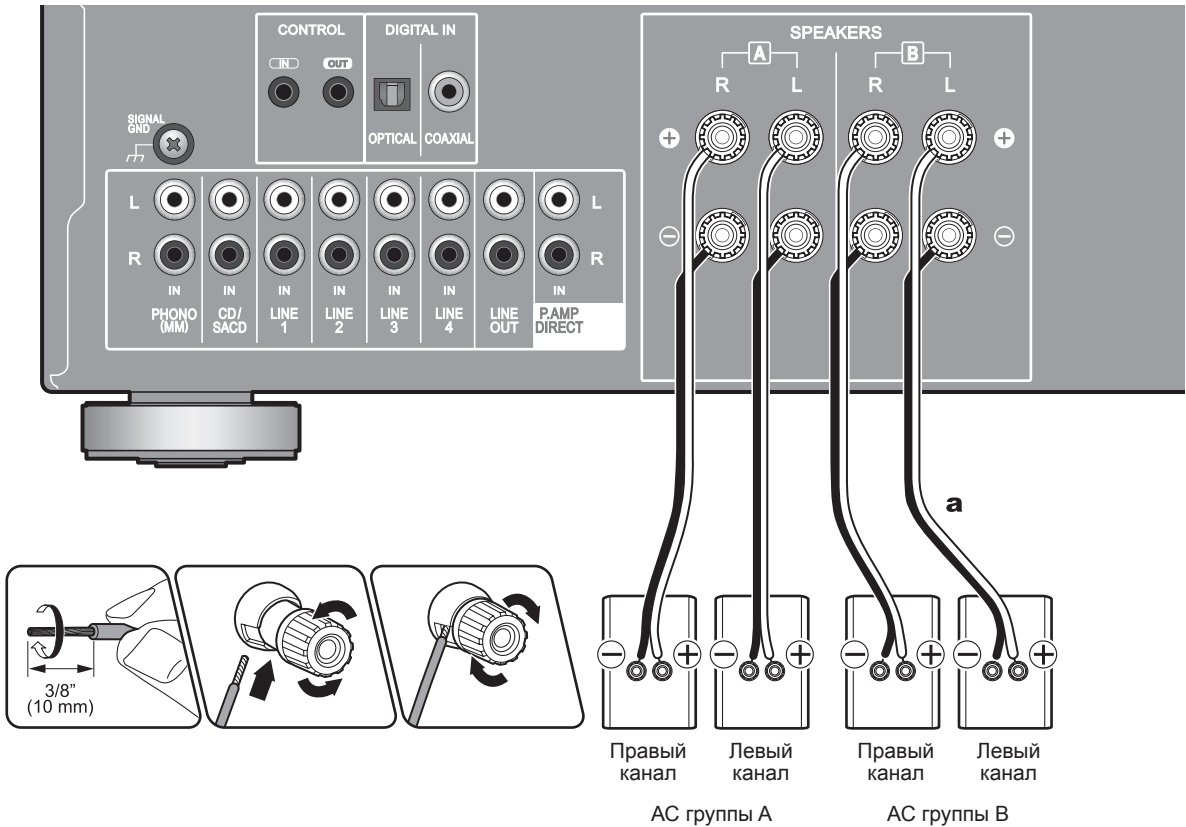


Подключение акустических кабелей

Правильно соедините разъемы усилителя и акустических систем (+ к +, – к –) для каждого канала. При неправильном подключении звучание басов будет искаженным из-за противоположной фазы сигнала. Скрутите оголенные концы проводов акустического кабеля так, чтобы провода не торчали из клемм при подключении. Если оголенные провода будут касаться задней панели или в случае контакта между положительными и отрицательными провода, сработает схема защиты.

Подключение акустической системы 2

а Акустический кабель



Можно подключить другой комплект AC к разъемам SPEAKERS B.

- Можно выводить тот же звук на акустические системы «А» и «В», переключаясь А / В / А + В с помощью SPEAKERS на основном блоке. Каждое нажатие меняет выбор в следующей последовательности: SPEAKER A, SPEAKER B, SPEAKER A+B. Подробнее см. «Переключение выхода на AC» (→ стр. 17).

(Примечание) Импеданс акустической системы

■ При выводе звука одновременно на две акустические системы

Подключайте AC с импедансом от 8 до 32 Ом.

- Установка:** Необходимо изменить установки в блоке усилителя, если любая из подключаемых AC имеет импеданс более 8 Ом, но менее 16 Ом. Изменение на 4 Ом установки импеданса акустической системы. (→стр. 15)

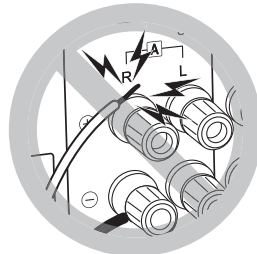
■ При подключении аудио выхода к акустическим системам А или В

Подключайте AC с импедансом от 4 до 16 Ом.

- Установка:** Необходимо изменить установки в блоке усилителя, если любая из подключаемых AC имеет импеданс менее 8 Ом. Изменение на 4 Ом установки импеданса акустической системы. (→стр. 15)

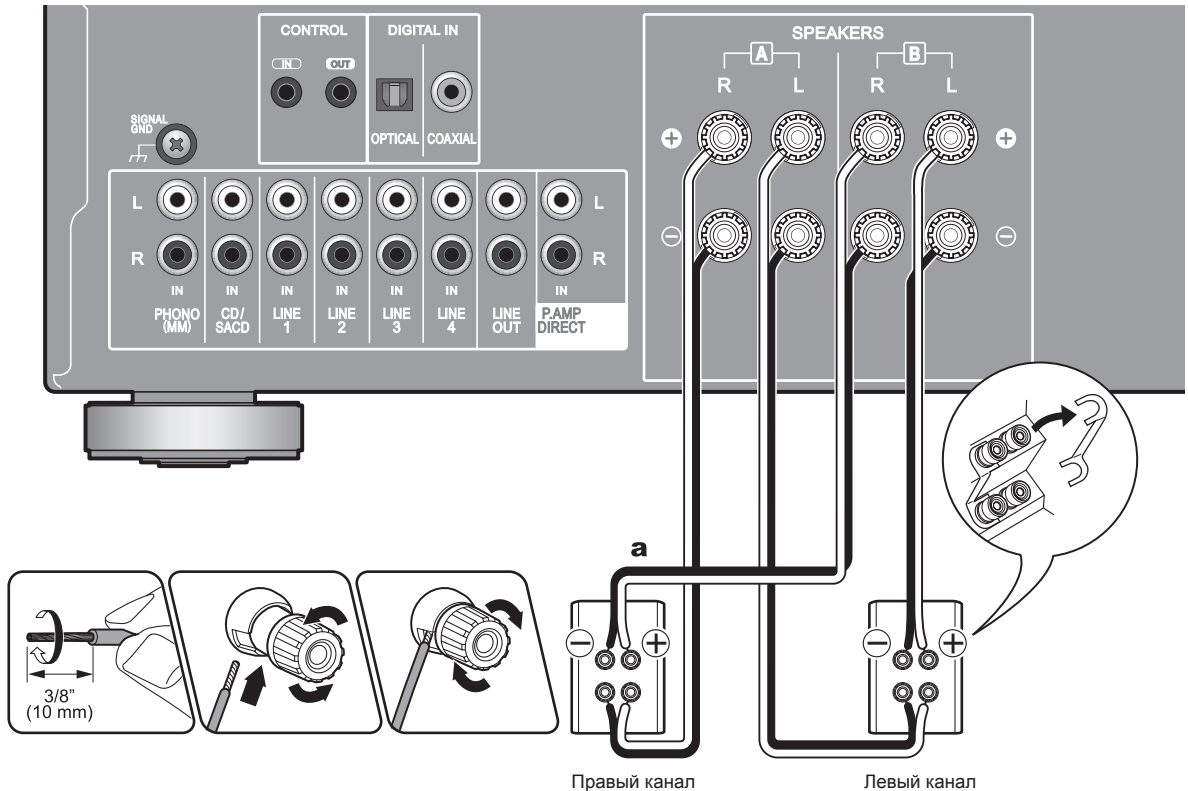
Подключение акустических кабелей

Правильно соедините разъемы усилителя и акустических систем (+ к +, – к –) для каждого канала. При неправильном подключении звучание басов будет искаженным из-за противоположной фазы сигнала. Скрутите оголенные концы проводов акустического кабеля так, чтобы провода не торчали из клемм при подключении. Если оголенные провода будут касаться задней панели или в случае контакта между положительными и отрицательными провода, сработает схема защиты.



Двух проводные подключения

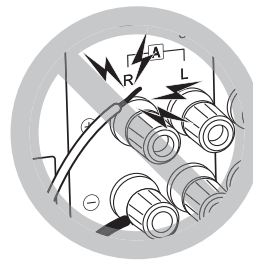
а Акустический кабель



К этому усилителю можно подключать АС с раздельным двухпроводным входом. Правильно подключите высокие и низкие частоты.

- При подключении кабелей к АС не забудьте удалить соединительные пластины между разъемами НЧ и ВЧ на АС.
- Как показано на рисунке, соединительные клеммы SPEAKERS В подключены к ВЧ, а SPEAKERS А подключены к НЧ. Однако, соединение их по-другому также возможно.
- Измените настройку так, чтобы звук выводился из обоих АС [SPEAKERS А / В]. Подробнее см. «Переключение выхода на АС» (→ стр. 17).

кабеля так, чтобы провода не торчали из клемм при подключении. Если оголенные провода будут касаться задней панели или в случае контакта между положительными и отрицательными провода, сработает схема защиты.



(Примечание) Импеданс акустической системы

Подключайте АС с импедансом от 4 до 16 Ом.

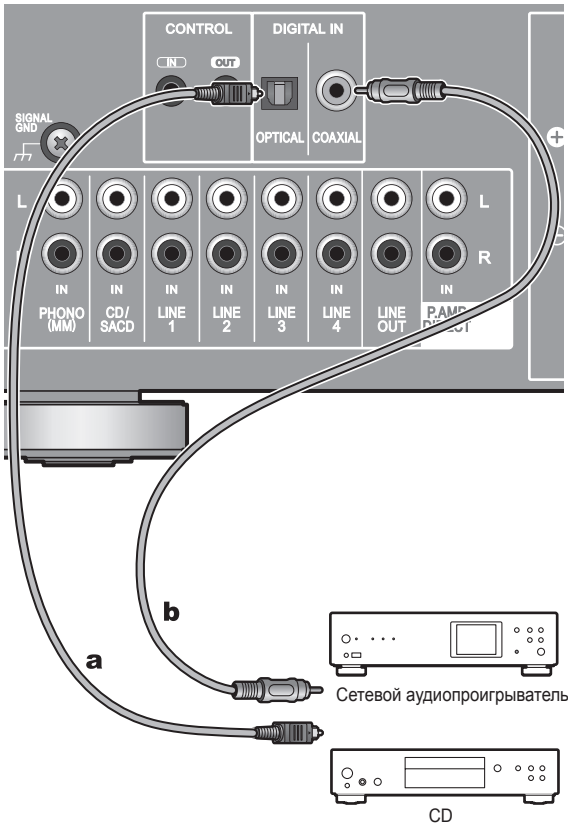
- **Установка:** Необходимо изменить установки в блоке усилителя, если любая из подключаемых АС имеет импеданс менее 8 Ом. Изменение на 4 Ом установки импеданса акустической системы. (→стр. 15)

Подключение акустических кабелей

Правильно соедините разъемы усилителя и акустических систем (+ к +, – к –) для каждого канала. При неправильном подключении звучание басов будет искаженным из-за противоположной фазы сигнала. Скрутите оголенные концы проводов акустического

Подключение проигрывателей (соединение DIGITAL IN connection)

- a** Цифровой оптический кабель,
- b** Цифровой коаксиальный кабель

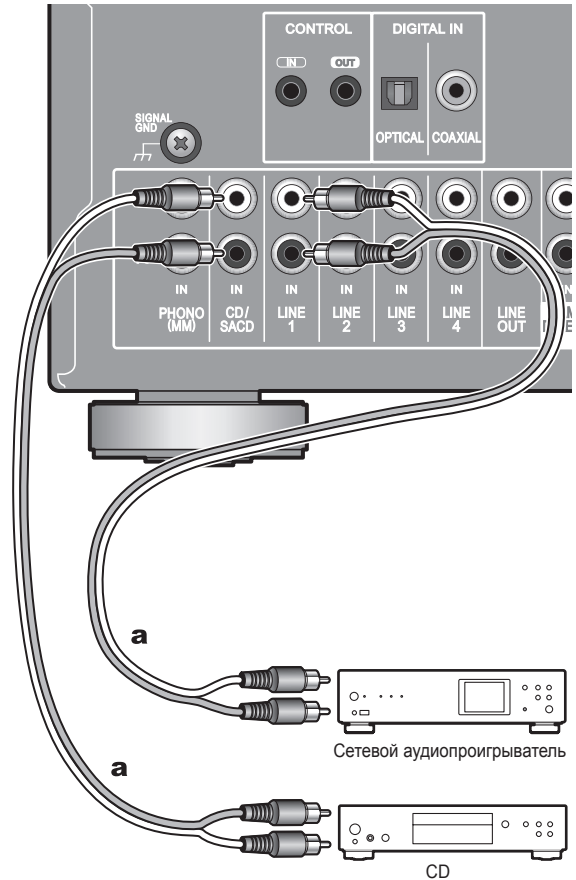


Подключите устройство воспроизведения звука через цифровой оптический или цифровой коаксиальный кабель.

- Через разъемы оптического / коаксиального цифровых входов поддерживается лишь звуковой сигнал типа PCM. Установить аудиовыход на воспроизводящем устройстве в положение выход PCM.
- Обратитесь к разделу «Подключение внешних устройств с функцией управления» (→стр. 12) для использования централизованной функции управления.

Подключение проигрывателей (к линейному входу)

- a** Аналоговый аудио кабель

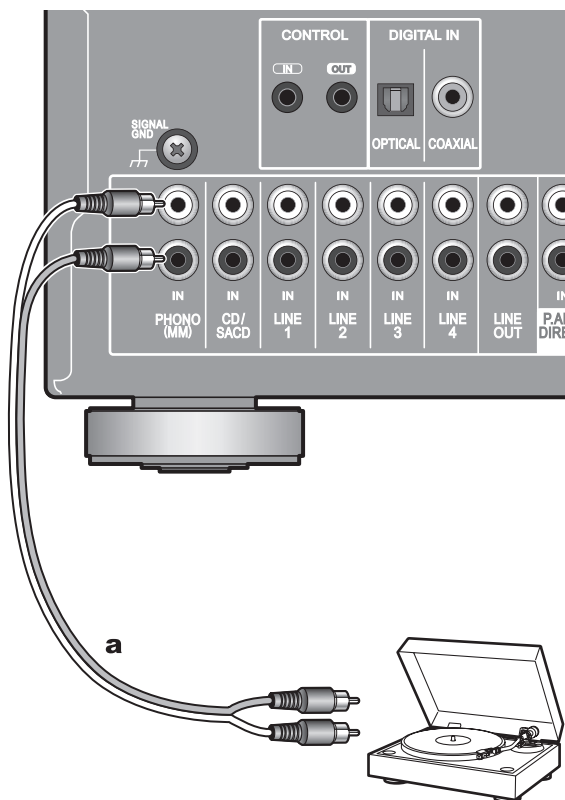


Подключите устройство воспроизведения с помощью аналогового аудио кабеля

- Обратитесь к разделу «Подключение внешних устройств с функцией управления» (→стр. 12) для использования централизованной функции управления.

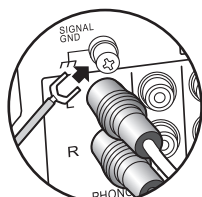
Подключение проигрывателей (проигрыватель виниловых дисков)

a Аналоговый аудио кабель



Проигрыватель виниловых дисков

Соединяйте аналоговым аудио кабелем разъем PHONO с проигрывателем, использующим звукосниматель типа MM. Если у проигрывателя имеется заземляющий провод – подключите его к клемме SIGNAL GND. У некоторых проигрывателей подключение заземляющего провода может вызывать шум в виде рокота, в этом случае его следует отключить.

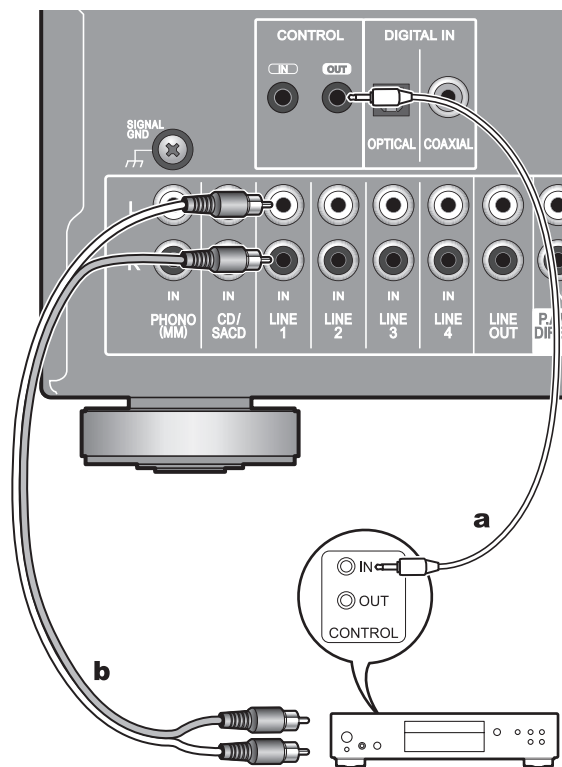


- Если проигрыватель имеет встроенный корректирующий предусилитель, подключите его к линейному разъему (LINE IN), вместо PHONO. Если же проигрыватель виниловых дисков оснащен звукоснимателем типа MC, тогда используйте совместимый с таким звукоснимателем корректирующий усилитель, подключаемый между проигрывателем и усилителем к любому разъему линейного входа, вместо PHONO.

Подготовка к использованию

Подключение внешних устройств с функцией управления

- a** Монофонические кабели с мини-штекерами (без резисторов),
- b** Аналоговый аудио кабель



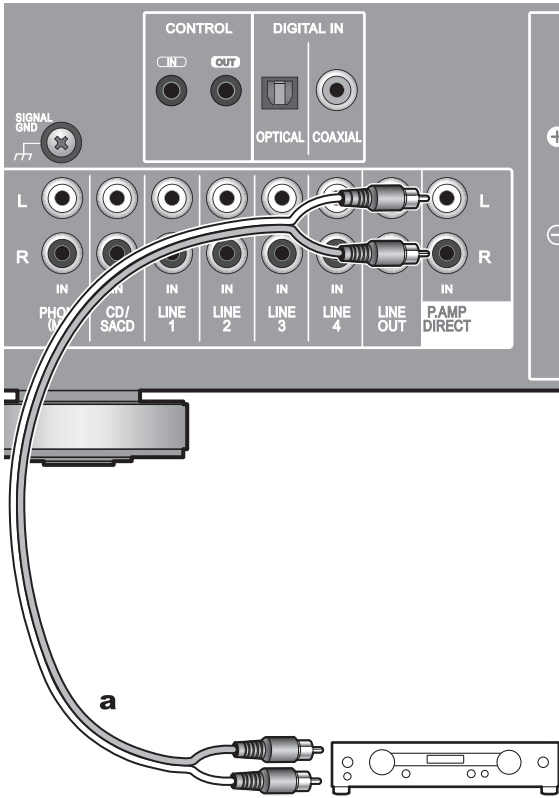
Звуковоспроизводящее устройство

Несколько устройств марки Pioneer, если у них есть разъемы CONTROL IN/OUT, могут централизованно управляться через датчик дистанционного управления на этом усилителе. При подключении монофоническими кабелями с мини-штекерами (без резисторов), как показано на рисунке, возможно управление с ПДУ даже теми устройствами, которые не могут принимать сигнал напрямую из-за преград.

- Также обязательно убедитесь в подключении с использованием аналогового аудио кабеля. Централизованное управление не может правильно работать при подключении лишь разъема управления. При подключении проигрывателя с использованием цифрового оптического или коаксиального кабеля также обязательно подключайтесь по аналоговому аудио кабелю.
- Датчики удаленного управления на этом устройстве не будут работать, если подключить монофонический кабель с мини-штекерами (без резистора) к разъему CONTROL OUT на этом устройстве.
- Датчики удаленного управления на этом устройстве не будут работать, если подключить монофонический кабель с мини-штекерами (без резистора) к разъему CONTROL IN на этом устройстве.

Использование A-40AE в качестве усилителя мощности

а Аналоговый аудио кабель



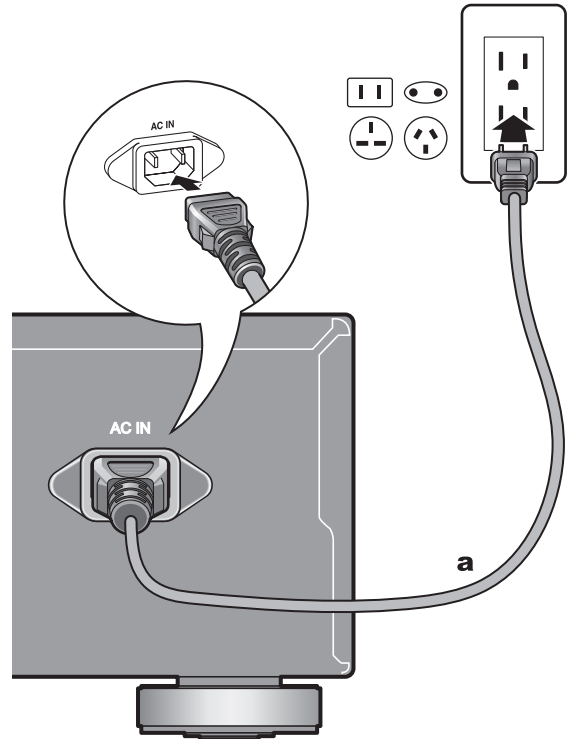
Предварительный усилитель

A-40AE можно использовать в качестве усилителя мощности, подключив к нему имеющийся предварительный усилитель. Соедините разъемы P.AMP DIRECT на A-40AE с помощью аналогового аудио кабеля с выходными разъемами предварительного усилителя.

- Не подключайте источник звука (устройство CD и т. д.) к разъему P.AMP DIRECT. Это может привести к громкому звуку, который способен вызвать повреждение этого усилителя, AC и других устройств.
- **Установка:** Чтобы использовать A-40AE в качестве усилителя мощности переключите устройство в режим усилителя мощности. (→стр. 18)

Подключение кабеля питания

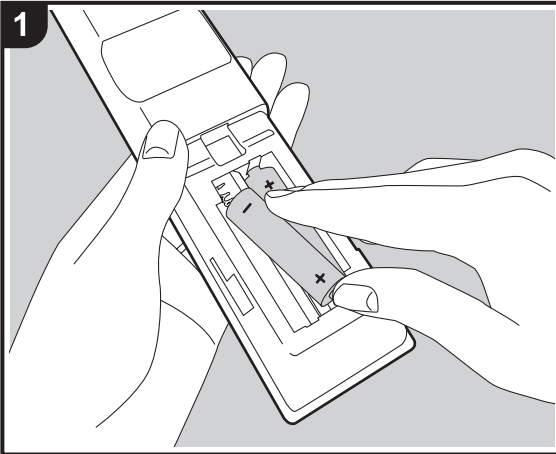
а Кабель питания



Эта модель имеет съемный кабель питания. Кабель питания можно подключать только после выполнения всех остальных соединений. Сначала вставьте кабель в гнездо AC IN на задней панели устройства, затем соедините с сетевой розеткой. При разъединении кабеля питания, всегда вначале отключите его от сетевой розетки.

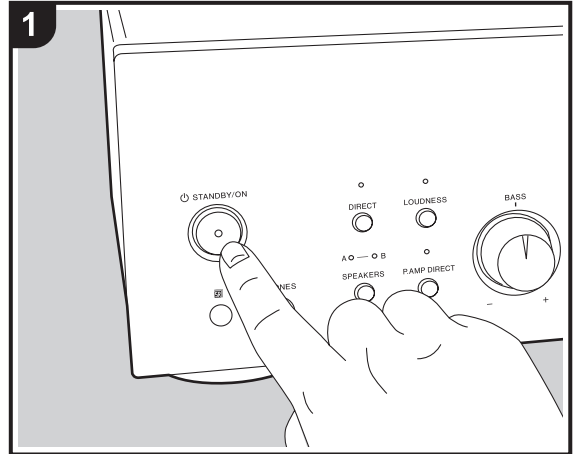
Перед воспроизведением

Подготовка пульта дистанционного управления

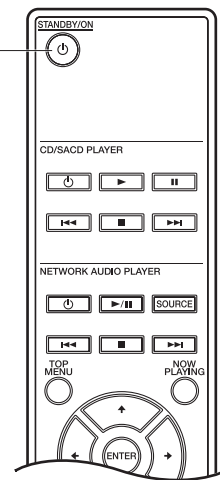



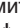
Следите за полярностью устанавливаемых батарей.

Включение питания устройства

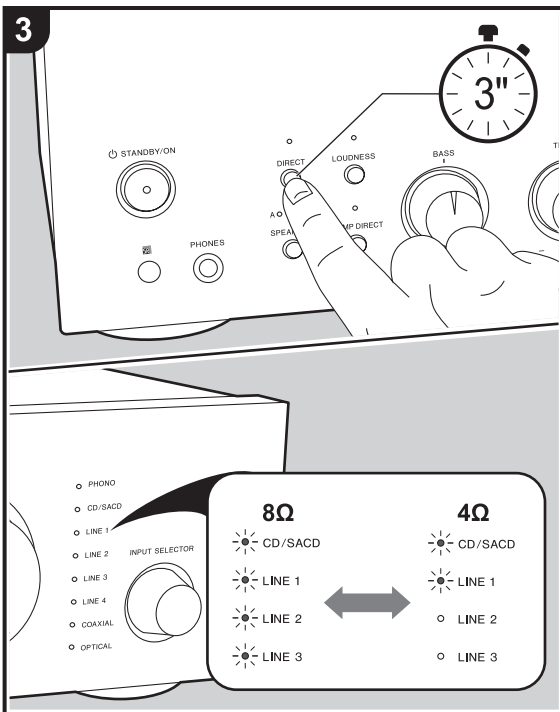
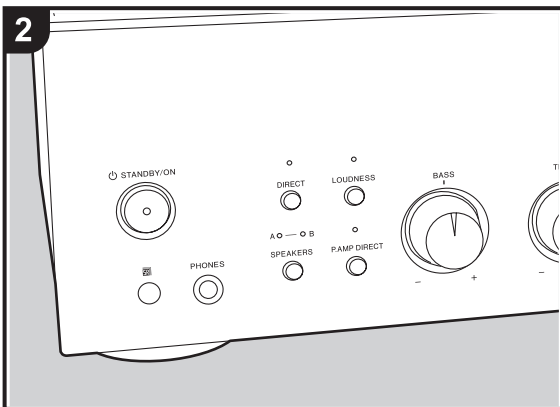
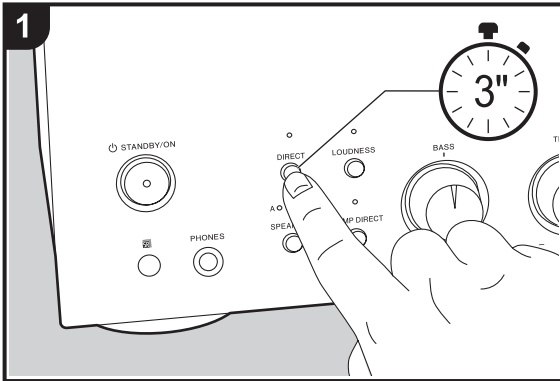


Standby/On
[Режим ожидания/
рабочий режим]



Нажмите кнопку  STANDBY/ON на блоке усилителя или  STANDBY/ON на ПДУ.

Установка импеданса акустических систем

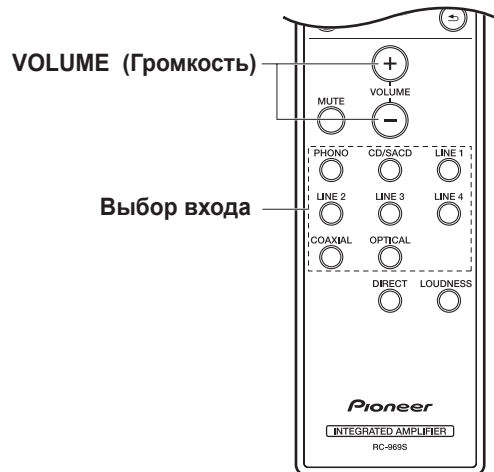
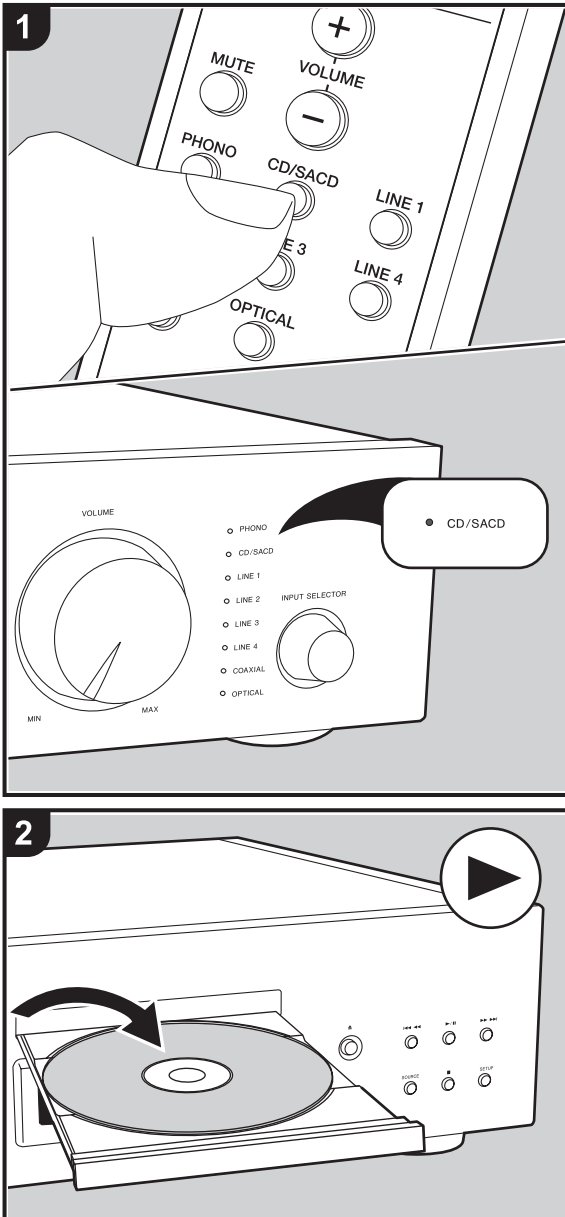


В зависимости от типа подключенных акустических систем и варианта их подключения может потребоваться изменение установки импеданса в блоке усилителя. Смотрите страницу, описывающую подключение акустических систем (→ стр. 8, 9, 10), и выполните следующие действия, если требуется изменение.

1. Нажмите и удерживайте кнопку DIRECT пока не начнут мерцать индикаторы входных источников "CD/SACD" и "LINE 1".
 - Усилитель переключен в режим установки, когда мерцают индикаторы и отображается текущая установка.
 2. Отпустите на некоторое время кнопку DIRECT.
 3. Нажмите снова и удерживайте DIRECT, чтобы изменить установку. При поочередном нажатии и удержании кнопки изменяются следующие состояния.
 - 4 Ом: мерцают индикаторы «CD/SACD» и «LINE 1»
 - 8 Ом (значение по умолчанию): мерцают индикаторы «CD/SACD», «LINE 1», «LINE 2» и «LINE 3»
- Режим установки отключается по истечении 5 секунд после прекращения действий.

Воспроизведение

Переключение входов и регулировка громкости



Выполните следующие действия, когда блок усилителя включен.

1. Нажмите на ПДУ кнопку входа с тем же обозначением, что и разъем, к которому подключен проигрыватель, чтобы подключить вход.

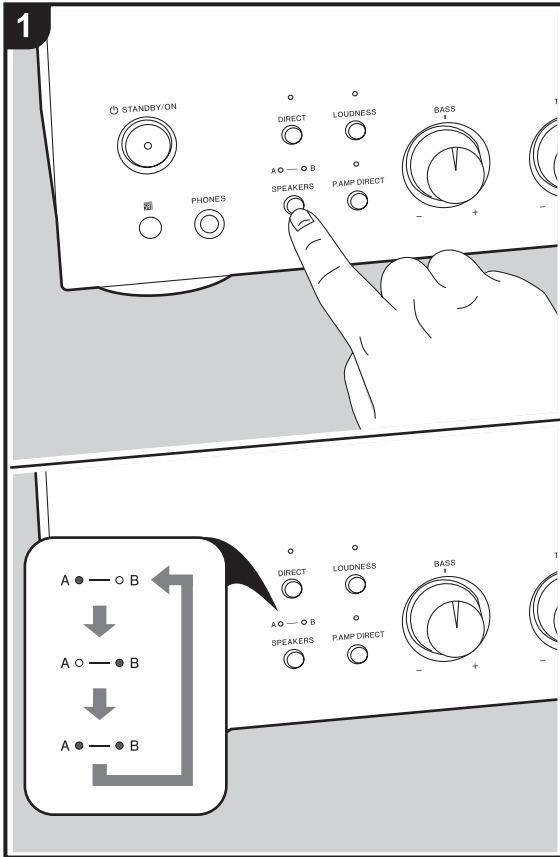
Например, нажмите CD/SACD, чтобы воспроизводить с устройства, подключенного к разъему CD/SACD. На блоке усилителя можно переключить вход поворотным регулятором INPUT SELECTOR.

- Включается индикатор для выбранного входного источника.
- Если нет входного цифрового аудио сигнала при выбранном подключении через COAXIAL или OPTICAL, индикатор мерцает, пока выбран этот источник.

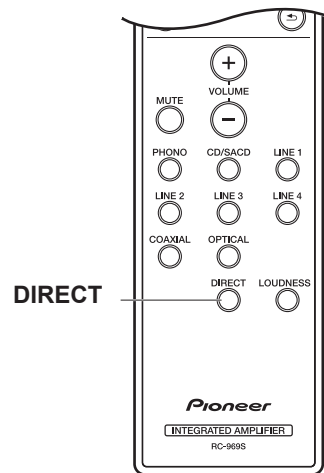
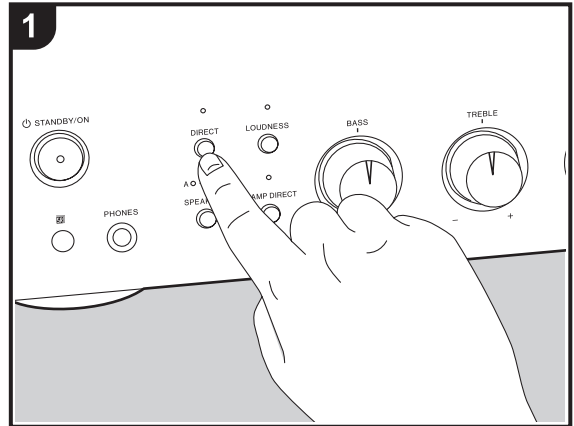
2. Запустите воспроизведение на подключенном проигрывателе.

3. Чтобы отрегулировать уровень громкости нажмите кнопку VOLUME на ПДУ или поверните регулятор VOLUME на основном блоке.

Переключение выхода на АС



Использование функции “Direct”



При подключении двух акустических систем (→стр. 9) или при использовании двухпроводного соединения (→стр. 10) переключите выход акустических систем в положение Speakers A или Speakers B или A+B.

При использовании двухпроводного соединения (→стр. 10), переключитесь на SPEAKERS A + B.

1. Нажмите кнопку SPEAKERS на основном блоке.

Каждое нажатие меняет выбор в следующей последовательности: SPEAKER A, SPEAKER B, SPEAKER A+B. Светится индикатор выбранной акустической системы.

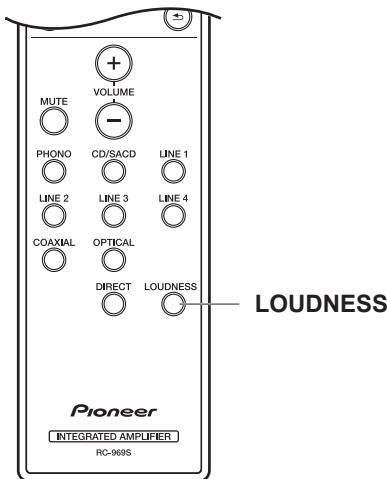
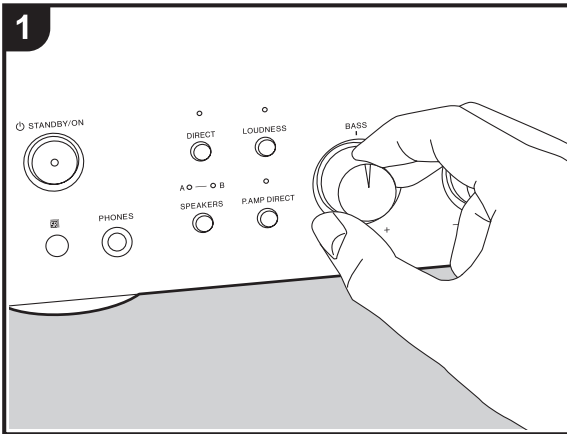
- При подключении наушников отключается звук из акустических систем.

При включенной функции DIRECT (включена по умолчанию) достигается оригинальное качество звучания за счет того, что отключаются схемы регулировки тембра, которые настраивают уровень низких и высоких частот.

- Регуляторы LOUDNESS/BASS/TREBLE (→стр. 18) в режиме DIRECT не действуют.

1. Нажатие кнопки DIRECT на основном блоке или ПДУ включает и выключает эту функцию. Индикатор DIRECT светится при включенной функции.

Настройка качества звука и баланса



LOUDNESS

Когда функция LOUDNESS включена, басы и высокие частоты подчеркиваются, чтобы обеспечить энергичное воспроизведение даже при низкой громкости.

- Не может быть установлено при включенной функции DIRECT (→стр. 17) (состояние по умолчанию). Перед выполнением действия нажмите кнопку DIRECT, чтобы погас индикатор. Обратите внимание, что установка LOUDNESS вернется к предыдущей настройке, когда функция DIRECT выключена.

1. Нажатие кнопки LOUDNESS на основном блоке или ПДУ включает и выключает эту функцию. Индикатор LOUDNESS светится при включенной функции.

BASS (только на основном блоке)

- Не может быть установлено при включенной функции DIRECT (→стр. 17) (состояние по умолчанию). Перед выполнением действия нажмите кнопку DIRECT, чтобы погас индикатор.

1. Поворачивайте регулятор BASS $-/+$, чтобы поднять или понизить уровень баса.

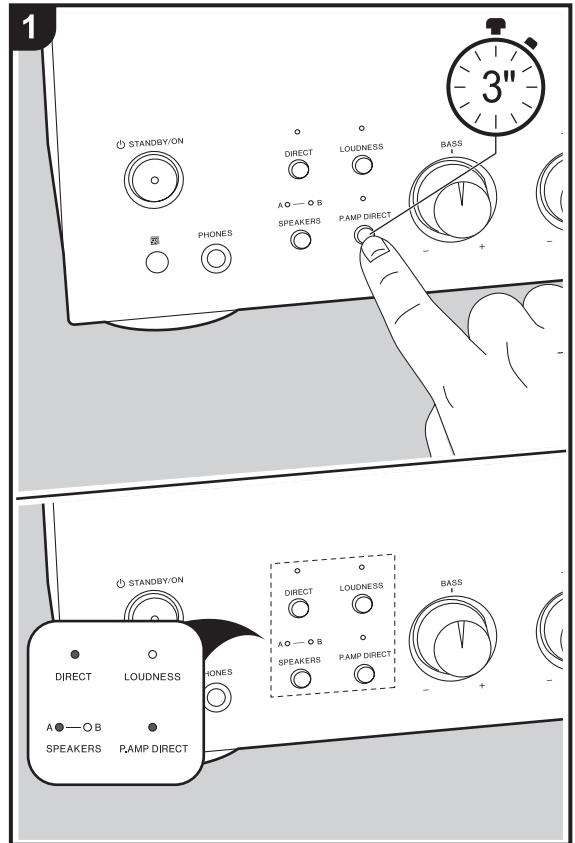
TREBLE (только на основном блоке)

- Не может быть установлено при включенной функции DIRECT (→стр. 17) (состояние по умолчанию). Перед выполнением действия нажмите кнопку DIRECT, чтобы погас индикатор.

1. Регулятор TREBLE $-/+$ для настройки уровня высоких частот.

BALANCE (только на основном блоке усилителя)
Поворачивайте на блоке усилителя регулятор BALANCE L/R, чтобы настроить равномерное звучание из правой и левой акустических систем.

Переключение устройства в режим усилителя мощности



Выполните следующие действия, чтобы переключить A-40AE в режим усилителя мощности, используя его в этом качестве при подключении предусилителя к разъему P.AMP DIRECT на этом блоке (→стр. 13).

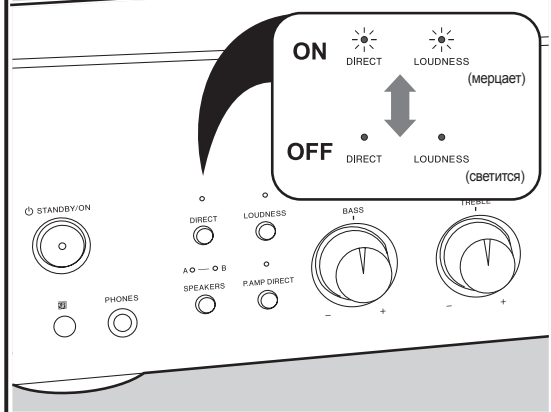
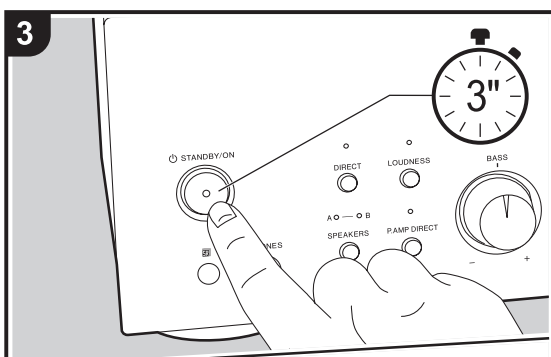
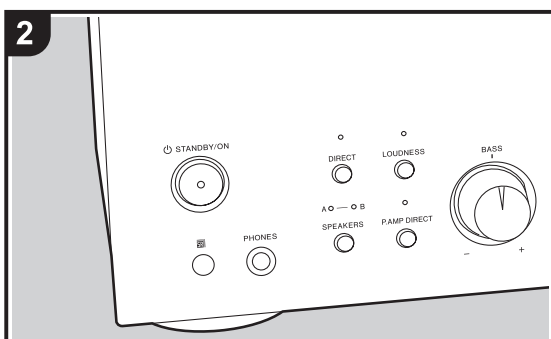
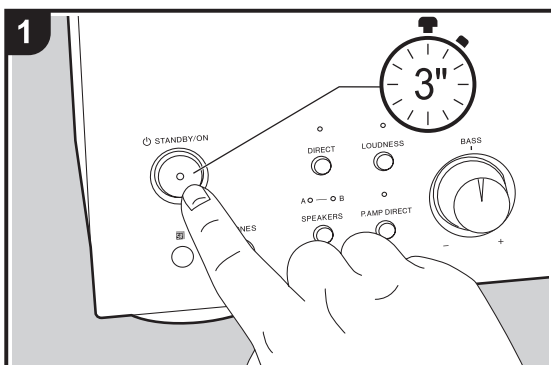
- Настройки режимов усилителя мощности недоступны, если подключены наушники.
1. Нажмите и удерживайте кнопку P.AMP DIRECT до тех пор, пока на блоке усилителя не загорятся индикаторы «DIRECT», «SPEAKERS» и «P.AMP DIRECT». Нажмите и удерживайте кнопку P.AMP DIRECT, чтобы отключить режим усилителя мощности. Обратите внимание, что режим усилителя мощности не отменяется, даже если устройство переходит в режим ожидания [Standby].
 - После отключения режима усилителя мощности, настройки BASS, TREBLE, BALANCE, DIRECT и LOUDNESS возвращаются к установленным до перехода в режим усилителя мощности значениям.
 - При включенном режиме усилителя мощности аудио сигнал не выводится через разъемы PHONES и LINE OUT. На включенном в режиме усилителя мощности A-40AE также доступны следующие функции.

«Настройки импеданса АС» (→ стр.15)/«Переключение входа и регулировка громкости» (→стр.16)/«Регулировка качества звука и баланса» (→стр.18)/«Настройка автоматического режима ожидания» (→стр.20)

- При переключении в режим усилителя мощности, если громкость подключенного предусилителя слишком низкая, может сработать функция Standby (→стр. 20), и питание усилителя может автоматически переключиться в режим ожидания. Если это произойдет, вы сможете исправить ситуацию, увеличив громкость на предварительном усилителе.
- Также прочтите руководство по эксплуатации предусилителя, подключенного к данному устройству.

Расширенные возможности

Настройка автоматического режима ожидания [Standby]



Когда автоматический дежурный режим [Standby] включен (состояние по умолчанию), то при отсутствии входных аудиосигналов и каких либо управляющих воздействий в течение 20 минут устройство автоматически переключается в дежурный режим [Standby].

1. Нажмите и удерживайте кнопку STANDBY/ON на блоке усилителя пока не замерцают или не засветятся индикаторы «DIRECT» и «LOUDNESS».

- Усилитель переключен в режим установки, когда мерцают или светятся индикаторы и отображается текущая установка.

2. Отпустите на некоторое время кнопку STANDBY/ON.

3. Включите или выключите автоматический режим ожидания, снова нажав и удерживая STANDBY / ON.

- включено (состояние по умолчанию): индикаторы «DIRECT» и «LOUDNESS» мерцают

- выключено: индикаторы «DIRECT» и «LOUDNESS» постоянно светятся

- Режим установки отключается по истечении 5 секунд после прекращения действий.

- В течение 60 секунд перед переключением в дежурный режим мерцают индикатор SPEAKERS и индикатор выбранного входного источника.

- В зависимости от подключенного устройства функция автоматического дежурного режима может не включаться из-за таких факторов, как шум.

Устранение неполадок


Предварительные действия

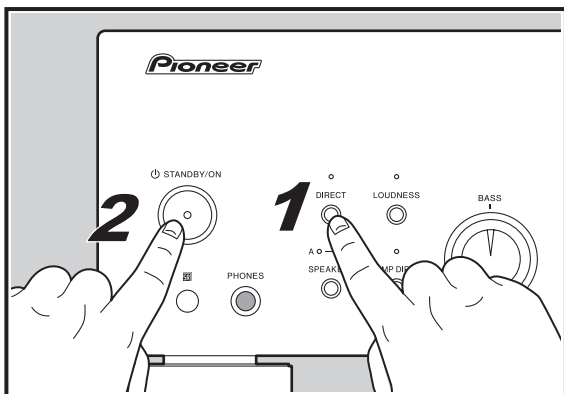
Проблемы могут быть решены простым включением / выключением питания или отсоединением / подсоединением кабеля питания, что значительно проще проверки соединений, установок и режимов работы. Попробуйте применить этот упрощенный метод и на усилителе, и на подключенном устройстве. После повторного подключения выключите и снова включите усилитель и подключенное к нему устройство.

- Этот усилитель включает микропроцессор для управления и обработки сигналов. В очень редких случаях серьезные помехи, шум от внешнего источника или статическое электричество могут привести к его блокировке. Если все-таки это случится, отключите кабель питания от сетевой розетки, подождите не менее 5 секунд, и снова подключите его.

Наша компания не несет ответственности за возмещение ущерба (например, платы за аренду компакт-дисков), вызванного неудачным выполнением записей из-за неисправности устройства. Прежде чем записывать важные данные, убедитесь, что материал будет записан правильно.

■ Перезагрузка усилителя (возвращение настроек к исходным заводским значениям)

Решить эти проблемы может перезагрузка усилителя с возвращением настроек к исходным на момент продажи значениям. После перезагрузки ваши установки заменяются значениями по умолчанию. Обязательно запишите содержимое настроек перед выполнением следующих операций. 1. Когда питание включено, нажмите кнопку  STANDBY/ON, удерживая нажатой кнопку DIRECT.



Электропитание

■ Усилитель не включается

- Убедитесь, что кабель электропитания правильно вставлен в сетевую розетку.
- Отключите вилку кабеля питания от сетевой розетки, подождите не менее 5 секунд и снова подключите.

■ Усилитель самопроизвольно выключается

- Усилитель автоматически переходит в дежурный режим, когда этот режим активирован (→стр. 20).
- Возможно, произошло короткое замыкание кабеля акустической системы, и сработала защитная функция. Убедитесь, в том, что оголенные проводники кабелей АС не касаются друг друга или задней

панели блока усилителя, а затем снова включите питание. Если усилитель не включается, немедленно отсоедините кабель питания от розетки электросети и обратитесь к своему дилеру.

- Цель защиты может срабатывать из-за чрезмерного повышения температуры внутри блока. В таком случае питание усилителя будет продолжать выключаться после всех повторных попыток включить его. Позаботьтесь о том, чтобы вокруг ресивера было достаточно свободного пространства для вентиляции, подождите, пока устройство достаточно остынет, а затем попробуйте включить его снова.
- При переключении в режим усилителя мощности, если громкость подключенного предусилителя слишком низкая, может сработать функция Standby (→стр. 20), и питание усилителя может автоматически переключиться в режим ожидания. Если это произойдет, вы сможете исправить ситуацию, увеличив громкость на предварительном усилителе.

ПРЕДУПРЕЖДЕНИЕ: Если при работе усилителя появился дым, запах или странный шум, немедленно извлеките вилку кабеля питания из розетки и обратитесь к продавцу, у которого устройство было приобретено, или в службу поддержки клиентов.

Звук

- Проверьте соединение между разъемом подключаемого устройства и входным разъемом усилителя.
- Убедитесь в том, что ни один из соединительных кабелей не пережат, не перекручен и не поврежден.
- Если функция MUTE активна, для ее отмены нажмите кнопку MUTE на ПДУ. MUTE активна, когда мерцают индикатор SPEAKERS и индикатор для выбранного источника входного сигнала
- Когда к разъему PHONES подключены наушники, звук через акустические системы не воспроизводится.

■ Качество звука

- Наилучшее качество звучания достигается примерно через 10 – 30 минут после включения блока усилителя, когда он прогреется.
- На качеству звука могут оказывать влияние магнитные поля, например, от телевизора. Попробуйте удалить такие устройства от блока усилителя.
- Вызывать шум на выходе усилителя могут размещенные вблизи него такие устройства, как мобильные телефоны, излучающие интенсивные радиочастотные волны, особенно при использовании.
- Установите блок усилителя на прочную стойку или полку. Расположите его так, чтобы вес равномерно распределялся на четыре ножки. Не устанавливайте этот блок усилителя на неустойчивые или вибрирующие подставки.

■ Не воспроизводится звук от подключенного устройства

- С помощью селектора входов усилителя выберите вход, к которому подключено звуковоспроизводящее устройство.
- Через разъемы оптического / коаксиального цифровых входов поддерживается лишь звуковой сигнал типа PCM. Установить аудиовыход на воспроизводящем устройстве в положение выход PCM.

■ Акустическая система не воспроизводит звук

- Убедитесь в том, что кабели акустических систем подключены в правильной полярности (+/-), а оголенные проводники касаются металлической поверхности клемм акустических систем.
- Убедитесь в том, что кабели акустических систем не замкнуты накоротко.
- Убедитесь в правильности подключения акустических систем (стр. 8, 9, 10).

■ Может прослушиваться шум

- Использование кабельных стяжек для связывания аналоговых аудио кабелей в единый пучок с проводами питания, кабелями АС и др. может ухудшить качество воспроизведения звука. Никогда не связывайте провода и кабели.
- На аудио кабель могут наводиться помехи. Попробуйте расположить кабели по-другому.

■ На выходе для наушников нет звука или он периодически пропадает

- Поверхности контактов могут быть загрязнены. Очистите штекеры наушников. Инструкции по чистке смотрите в руководстве по эксплуатации наушников. Кроме того, убедитесь в том, что кабель наушников не поврежден.

Пульт ДУ

- Убедитесь, что батареи установлены с соблюдением полярности.
- Устанавливайте новые элементы питания. Не используйте совместно новые и старые элементы питания, а также батареи различных типов.
- Убедитесь в том, что блок усилителя не подвергается воздействию прямого солнечного света или света люминесцентных ламп инверторного типа. При необходимости установите блок в другое место.
- Если блок усилителя установлен в стойке со стеклянными тонированными или непрозрачными дверцами, пульт ДУ может работать некорректно.

■ Функция централизованного управления не работает

- Убедитесь что разъемы CONTROL IN/OUT подключены правильно.
- Также обязательно убедитесь в подключении с использованием аналогового аудио кабеля. Централизованное управление не может правильно работать при подключении лишь разъема управления. При подключении проигрывателя с использованием цифрового оптического или коаксиального кабеля также обязательно подключайтесь по аналоговому аудио кабелю.

■ Невозможно переключить источник входного сигнала

Если это устройство настроено на использование в качестве усилителя мощности, вы не сможете переключить источник входного сигнала или отрегулировать качество звука. Проверьте настройку. (стр. 18)

Прочее

■ Появление незнакомого шума во время работы усилителя

- Это может быть вызвано подключением к той же настенной розетке еще одного устройства, который может вызывать этот шум. Если нежелательные шумы пропадают при отсоединении от розетки кабеля питания другого устройства, используйте для усилителя и другого устройства разные розетки.

Технические характеристики

Секция усиления звука

Номинальная выходная мощность (по стандарту IEC)

2 × 76 Вт / 4 Ом; КНИ 0,9% / 1 кГц / 2 канала

2 × 52 Вт / 8 Ом; КНИ 0,9% / 1 кГц / 2 канала

Входная чувствительность и импеданс

200 мВ/47 кОм (LINE (RCA))

4 мВ/47 кОм (PHONO MM)

Максимальное напряжение входного сигнала
звукоснимателя

70 мВ (MM, 1 кГц, 0,5%)

Диапазон воспроизводимых частот

10 Гц – 100 кГц / +1 дБ, -3 дБ (DIRECT)

Параметры регулировки тембра:

±10 дБ, 100 Гц (НЧ)

±10 дБ, 10 кГц (ВЧ)

Отношение сигнал/шум

106 дБ (IHF A-взвеш., LINE IN, вых. на АС)

81 дБ (IHF A-взвеш., PHONO IN, вых. на АС)

Импеданс АС

А, В: 4 – 16 Ом

А + В: 8 – 32 Ом

Двухпроводное соединение: 4 – 16 Ом

Импеданс подключаемых наушников

8 – 600 Ом

Диапазон воспроизводимых частот для наушников

30 Гц – 100 кГц

Общие характеристики

Источник питания

220-230 В переменного тока, частота 50/60 Гц

Потребляемая мощность

150 Вт

0,2 Вт (режим ожидания)

Размеры (Ш×В×Г)

435 × 129 × 323 мм

17-1/8» × 5-1/16» × 12-11/16»

Масса

8,2 кг

Аудиовходы

Цифровые

Оптические [OPTICAL]

Максимальная частота: 192 кГц

Коаксиальные [COAXIAL]

Максимальная частота: 192 кГц

Аналоговые

PHONO, CD/SACD, LINE1, LINE2, LINE3, LINE4,

P.AMP DIRECT

Аудиовыходы

Аналоговые

LINE OUT (линейный), левый/правый каналы

Выходы на АС

Группа SPEAKERS A: левый/правый каналы

Группа SPEAKERS B: левый/правый каналы

Наушники

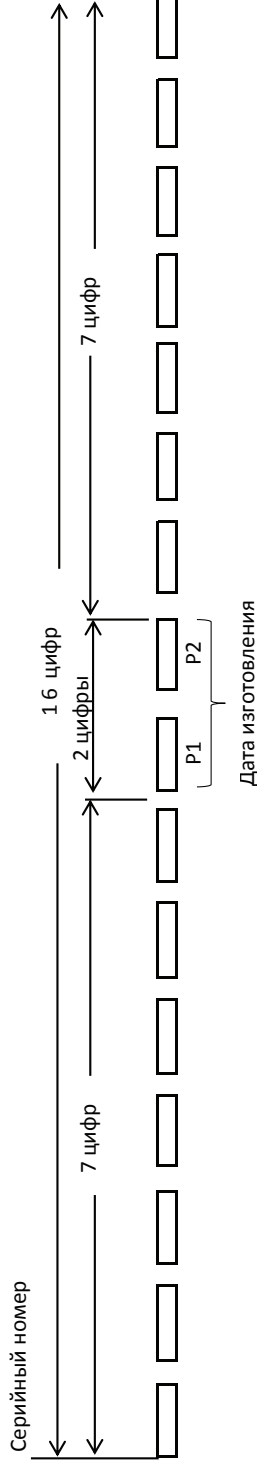
Наушники со штекером Ø6,3 мм

Прочее

CONTROL IN: 1

CONTROL OUT: 1

Дату изготовления оборудования можно определить по серийному номеру, который содержит информацию о месяце и годе производства.



P1 - Год изготовления

Год	2009	2010	2011	2012	2013	2014	2015	2016	2017	2018	2019	2020	2021	2022	2023
Символ	9	0	1	2	3	4	5	6	7	8	9	0	1	2	3

P2 -Месяц изготовления

Месяц	Январь	Февр.	Март	Апрель	Май	Июнь	Июль	Август	Сентяб.	Октяб.	Нояб.	Дек.
Символ	1	2	3	4	5	6	7	8	9	X	Y	Z

Примечание:

Корпорация О энд Пи устанавливает следующую продолжительность срока службы официально поставляемых на Российский рынок товаров.
 Аудио и видеооборудование: 7 лет
 Переносное аудиооборудование: 6 лет
 Другое оборудование (наушники, микрофон и т.д.): 5 лет

Информация для покупателей в ЕАЭС:

Уполномоченной организацией в соответствии с требованиями ТР ТС 004/2011, 020/2011, является ООО "ПИОНЕР РУС", Россия, 105064, г. Москва, Нижний Сусальный переулок, дом 5, строение 19, т. (495) 9568901



Дату изготовления оборудования можно определить по серийному номеру, который содержит информацию о месяце и годе производства.

Pioneer

Корпорация О энд Пи

1-10-5 Йокоами, Сумида-ку, Токио 130-0015, Япония

<США>

18 PARK WAY, UPPER SADDLE RIVER, Нью-Джерси 07458, США

Тел.: 1-201-785-2600 Тел.: 1-844-679-5350

<Германия>

Hanns-Martin-Schleyer-Straße 35, 47877 Виллих, Германия

Тел.: +49(0)8142 4208 188 (Служба технической поддержки)

<Великобритания>

Anteros Building, Odyssey Business Park, West End Road, South Ruislip,
Middlesex, HA4 6QQ United Kingdom

Тел.: +44(0)208 836 3612

<Франция>

6, Avenue de Marais F – 95816 Argenteuil Cedex ФРАНЦИЯ

Тел.: +33(0)969 368 050

Зарегистрируйте ваш продукт на / Enregistrez votre produit sur / Registre su producto en / Registrare il proprio prodotto su / Registrieren Sie hier Ihr Produkt/ Registreer uw product op / Registrera din produkt på

<http://www.pioneer-audiovisual.eu/ru>

© 2018 Onkyo & Pioneer Corporation. Все права защищены.

«Pioneer» – зарегистрированная торговая марка корпорации Pioneer.

Серийный номер 29403415

F1805-0



* 2 9 4 0 3 4 1 5 *