

*Marshall*

**KILBURN II - PORTABLE STEREO LOUDSPEAKER**

**РУКОВОДСТВО ПОЛЬЗОВАТЕЛЯ**

# LEGAL & TRADEMARK NOTICE

- Design of device and packaging are intellectual properties of Zound Industries International AB and Marshall Amplification Plc. © All Rights Reserved. Zound Industries International AB is hereinafter referred to as “Zound Industries” or “manufacturer”.
- MARSHALL, Marshall Amps, their respective logos, “Marshall” and “Marshall” trade dress are trademarks and intellectual property of Marshall Amplification Plc and may not be used without permission. Permission granted to Zound Industries.
- Qualcomm aptX is a product of Qualcomm Technologies International, Ltd. Qualcomm is a trademark of Qualcomm Incorporated, registered in the United States and other countries, used with permission. aptX is a trademark of Qualcomm Technologies International, Ltd., registered in the United States and other countries, used with permission.
- The Bluetooth® wordmark and logos are registered trademarks owned by the Bluetooth SIG, Inc. and any use of such marks by Zound Industries is under license.
- All other trademarks are the property of their respective owners and may not be used without permission.
- For more legal information related to this product and to its use in your specific region, and for more detailed information about Zound Industries and partner & license information, please visit the website: [www.marshallheadphones.com](http://www.marshallheadphones.com). The user is recommended to visit the website regularly for up-to-date information.

Zound Industries International AB, Centralplan 15, 111 20 Stockholm, Sweden

## DISCLAIMER

For use with mobile devices using 3.5 mm plug unprotected two-way standard.

Stated play time is calculated using random selection of music, played at medium volume.

The information contained herein is correct at the time of publication, with reservation for editorial errors. Compatibility with future versions of this product is not guaranteed.

# СОДЕРЖАНИЕ

## РУССКИЙ

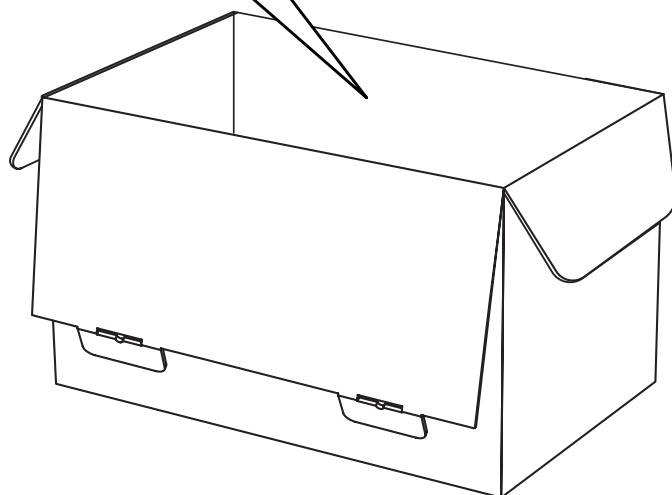
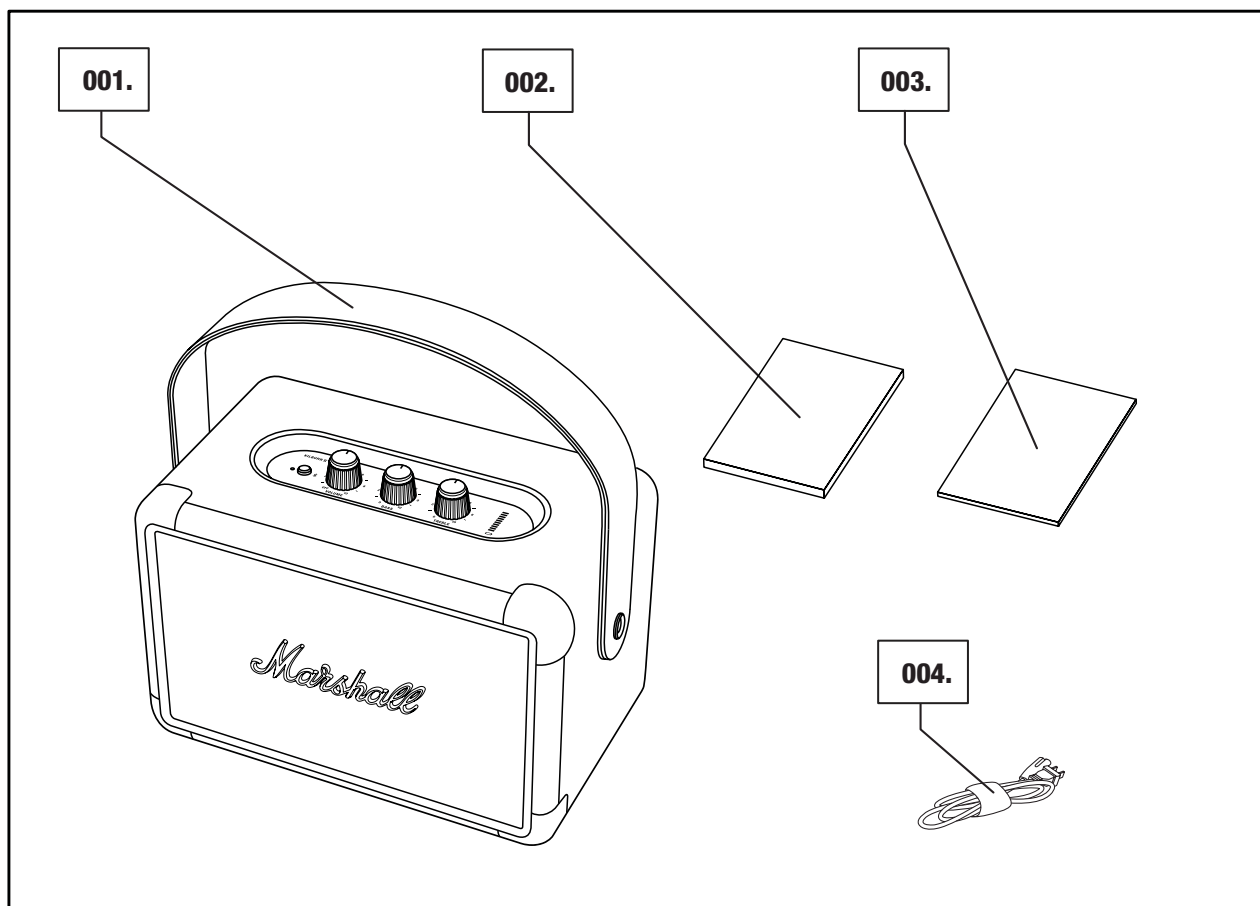
### РАЗДЕЛЫ

### СТР.

- 002. LEGAL & TRADEMARK NOTICE
- 002. DISCLAIMER
- 004. СОДЕРЖИМОЕ КОРОБКИ
- 005. ОБЩЕЕ ОПИСАНИЕ
- 007. ВНУТРЕННИЙ АККУМУЛЯТОР ЗАРЯЖАЕТСЯ
- 008. ВКЛЮЧЕНИЕ/ВЫКЛЮЧЕНИЕ KILBURN II
- 009. МНОЖЕСТВО СПОСОБОВ ПОДКЛЮЧЕНИЯ
- 010. ПОДКЛЮЧЕНИЕ ЧЕРЕЗ BLUETOOTH (СОПРЯЖЕНИЕ)
- 011. ПОДКЛЮЧЕНИЕ ЧЕРЕЗ ВХОД AUX
- 012. ИНДИКАТОР АККУМУЛЯТОРА
- 013. РЕГУЛИРОВКА ГРОМКОСТИ / НИЗКИХ ЧАСТОТ / ВЫСОКИХ ЧАСТОТ
- 014. РЕЖИМ ОЖИДАНИЯ
- 015. ТЕХНИЧЕСКАЯ ИНФОРМАЦИЯ
- 016. ПОИСК И УСТРАНЕНИЕ НЕИСПРАВНОСТЕЙ

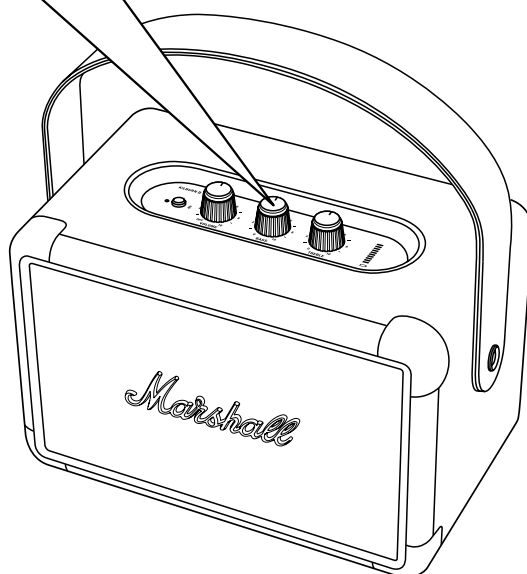
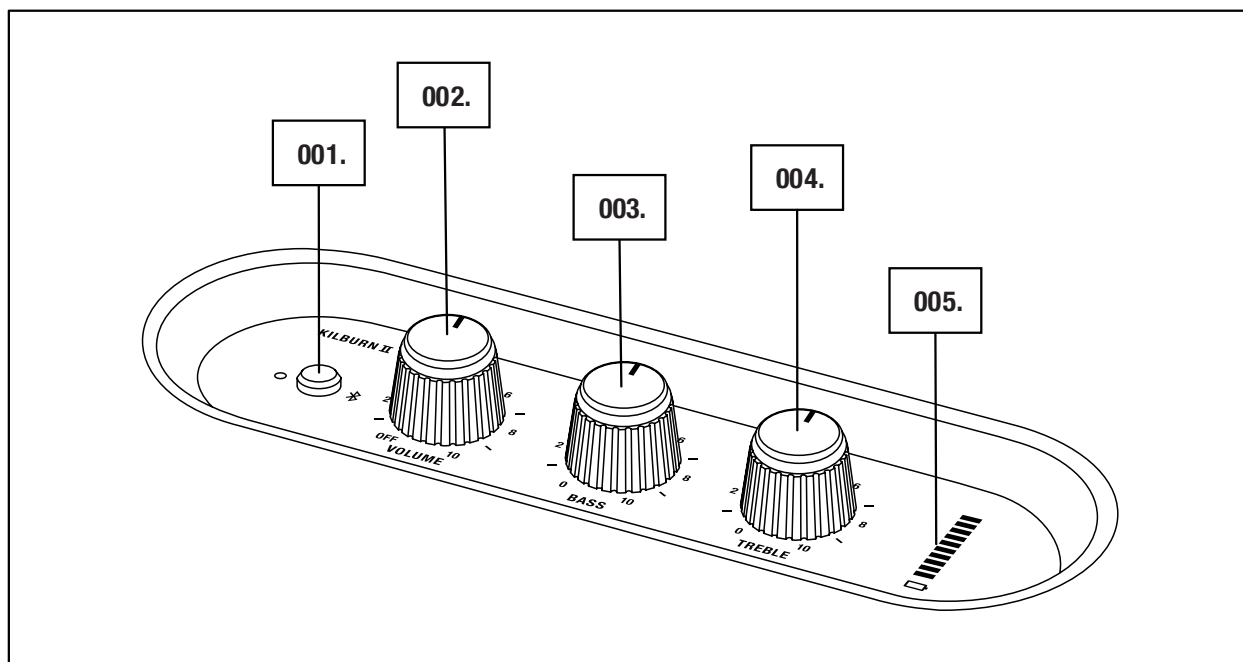
# СОДЕРЖИМОЕ КОРОБКИ

- 001. Переносная стерео-акустическая система Marshall Kilburn II
- 002. Краткое руководство пользователя
- 003. Правила техники безопасности
- 004. Шнур питания



# ОБЩЕЕ ОПИСАНИЕ

- 001. Кнопка Bluetooth
- 002. Ручка включения/регулировки громкости
- 003. Ручка регулирования низких частот
- 004. Ручка регулирования высоких частот
- 005. Индикатор аккумулятора

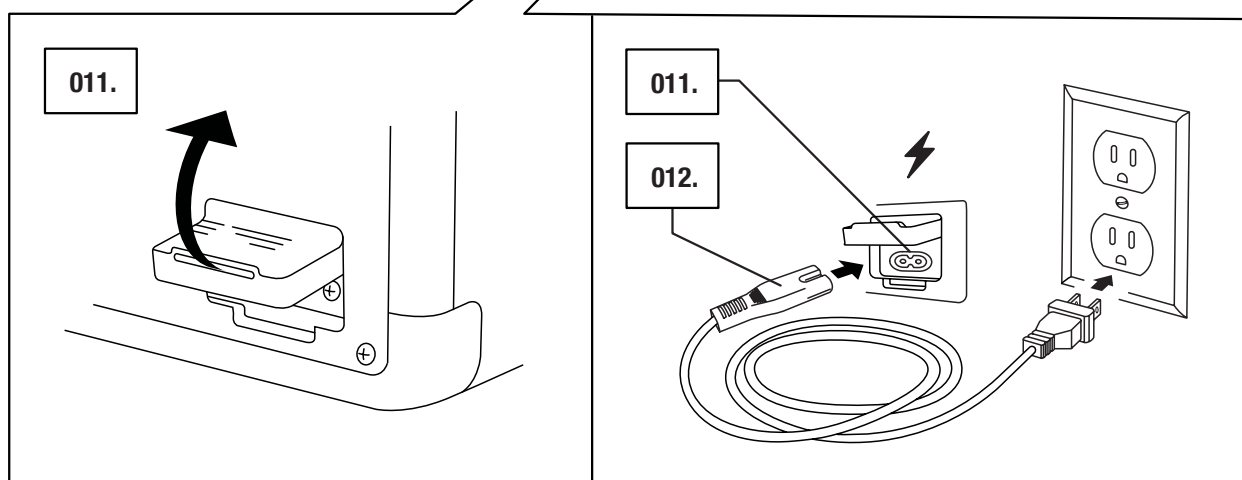
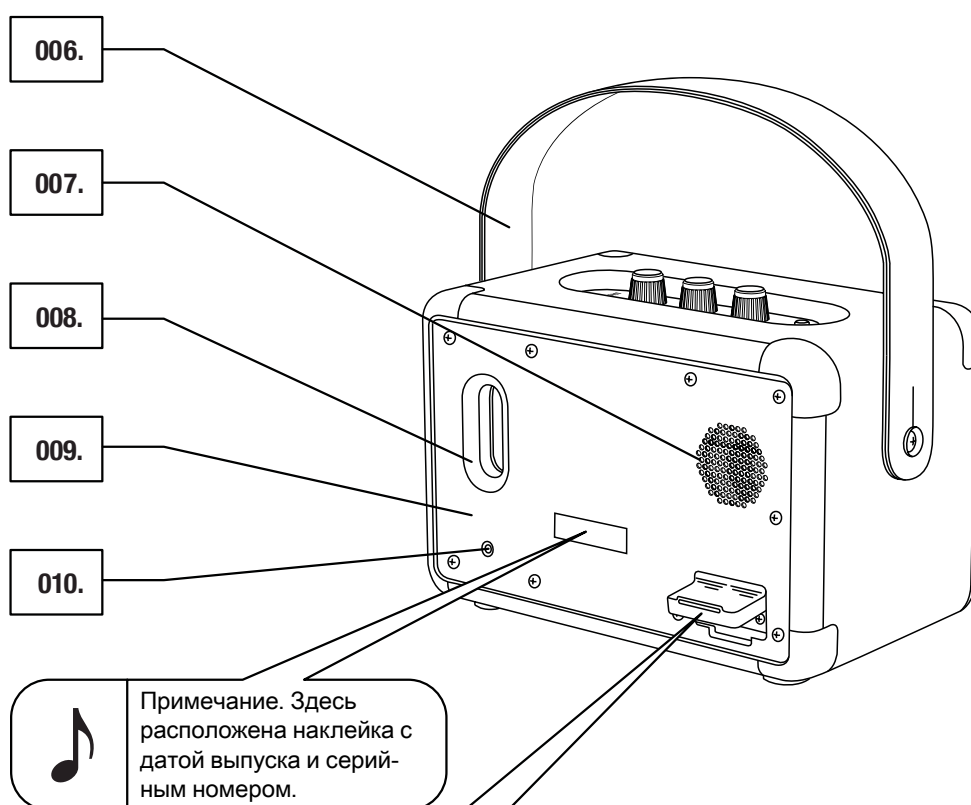


005.

*Marshall*

# ОБЩЕЕ ОПИСАНИЕ (ПРОДОЛЖЕНИЕ)

- 006. Отсоединяемый подвесной ремень
- 007. Задний динамик
- 008. Порт низких частот
- 009. Задняя панель
- 010. Вход Aux для разъема 3,5 мм
- 011. Разъем питания
- 012. Шнур питания

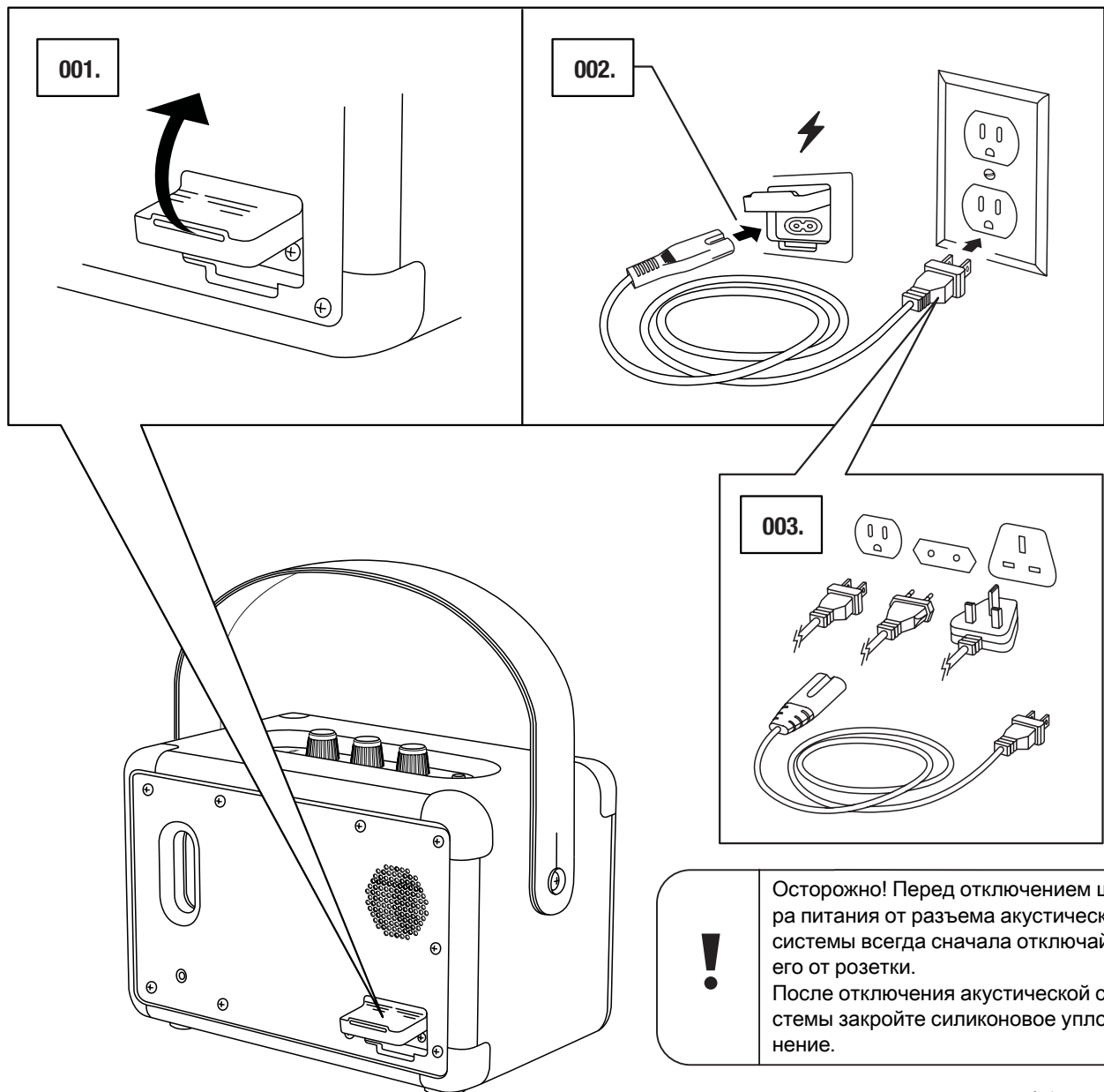


# ВНУТРЕННИЙ АККУМУЛЯТОР ЗАРЯЖАЕТСЯ

Внимание! Параметры шнура питания, разъема и акустической системы всегда должны быть совместимы с параметрами сети и настенной розетки.

В системе Kilburn II установлен внутренний аккумулятор, обеспечивающий до 20 часов работы при средней громкости звука. Период зарядки полностью разряженного аккумулятора до полного заряда — 2,5 часа.

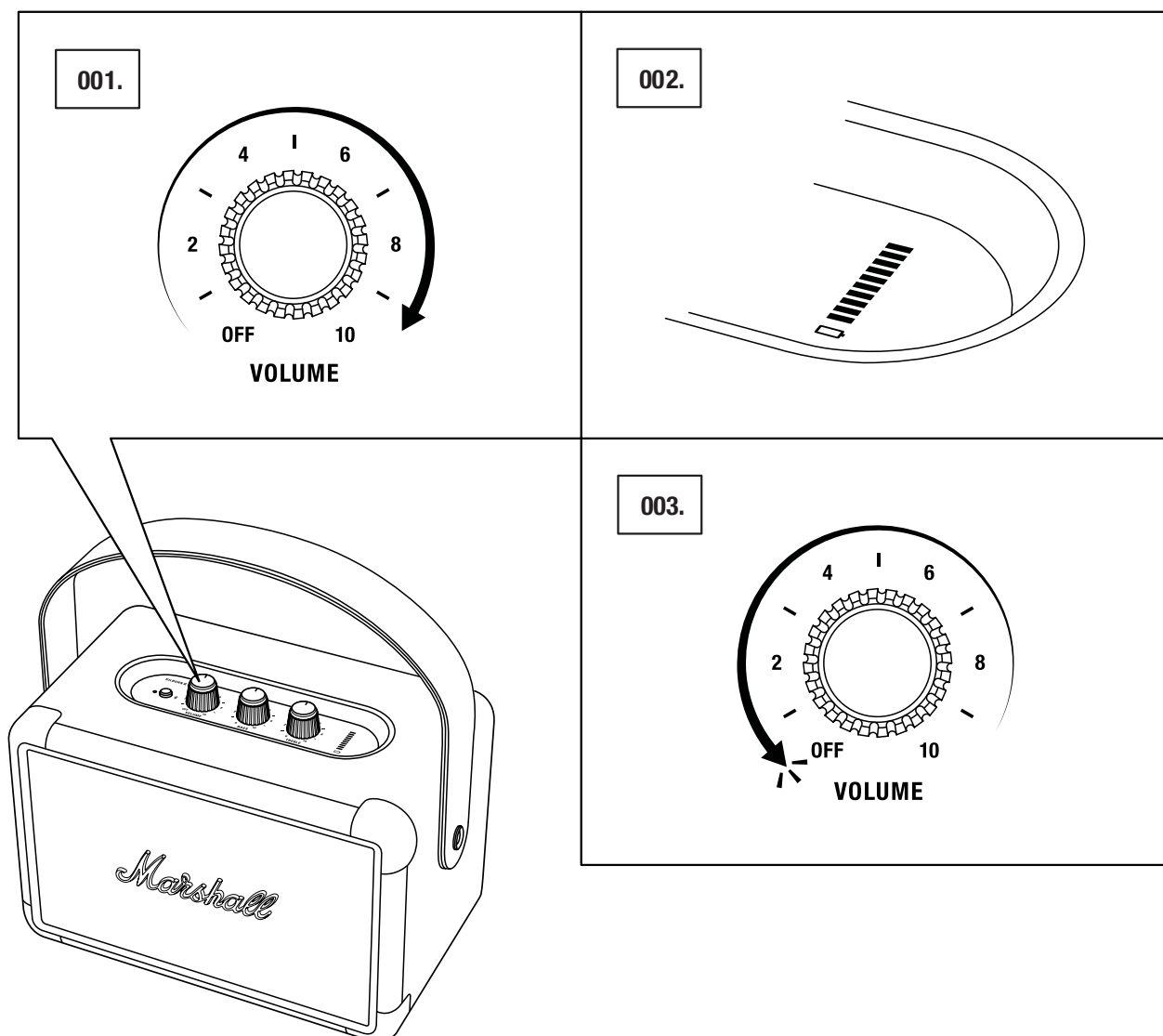
001. Аккуратно извлеките силиконовое уплотнение на задней панели акустической системы.
002. Подключите шнур питания к разъему питания акустической системы.
003. Подключите шнур питания к розетке. Заряд аккумулятора отображается на индикаторе заряда.



# ВКЛЮЧЕНИЕ/ВЫКЛЮЧЕНИЕ KILBURN II

Ручка регулирования громкости также выполняет функцию включения/выключения.

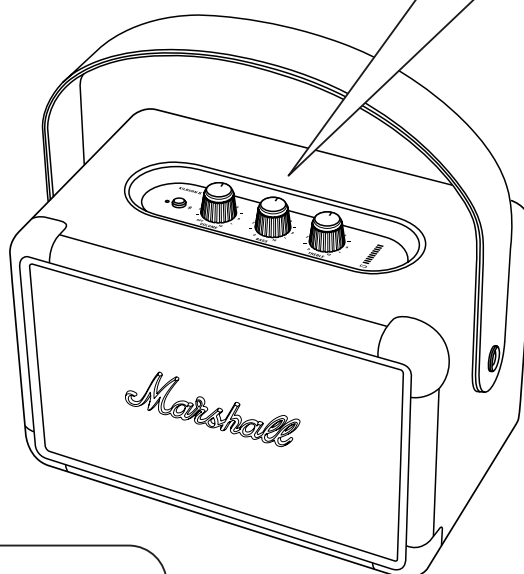
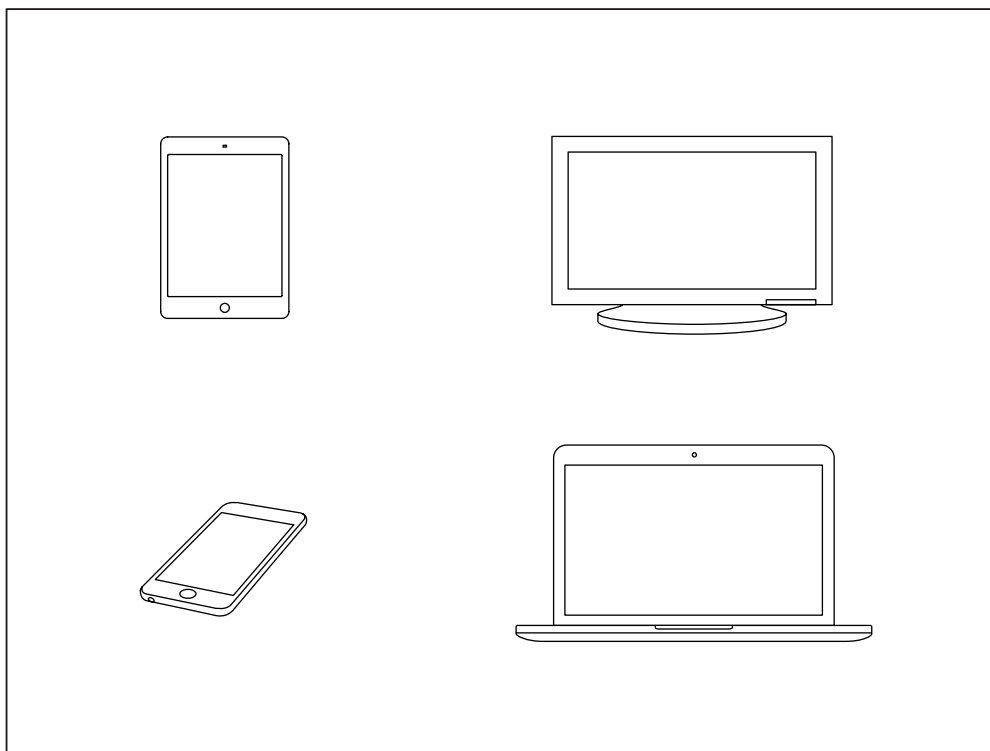
001. Поверните ручку регулирования громкости по часовой стрелке на желаемый уровень громкости — акустическая система включится.
002. Индикатор заряда отображает уровень заряда аккумулятора.
003. Полностью поверните ручку регулирования громкости против часовой стрелки до тех пор, пока не услышите щелок, — акустическая система выключена.
004. Все индикаторы погаснут.





# МНОЖЕСТВО СПОСОБОВ ПОДКЛЮЧЕНИЯ

Существует множество способов подключения к системе Kilburn II. Можно установить беспроводное соединение по Bluetooth или использовать для подключения кабель со стереоразъемом 3,5 мм.

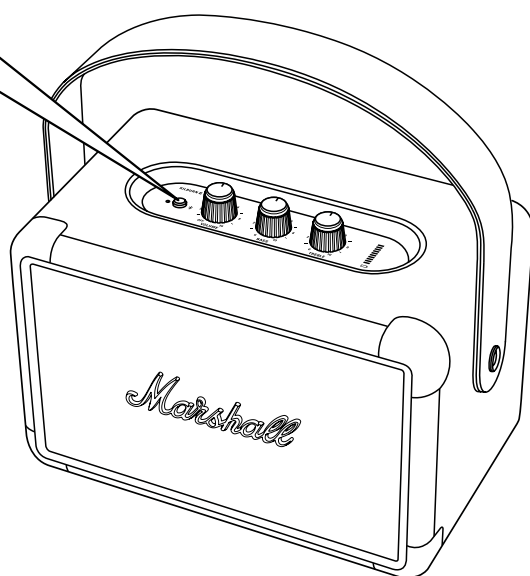
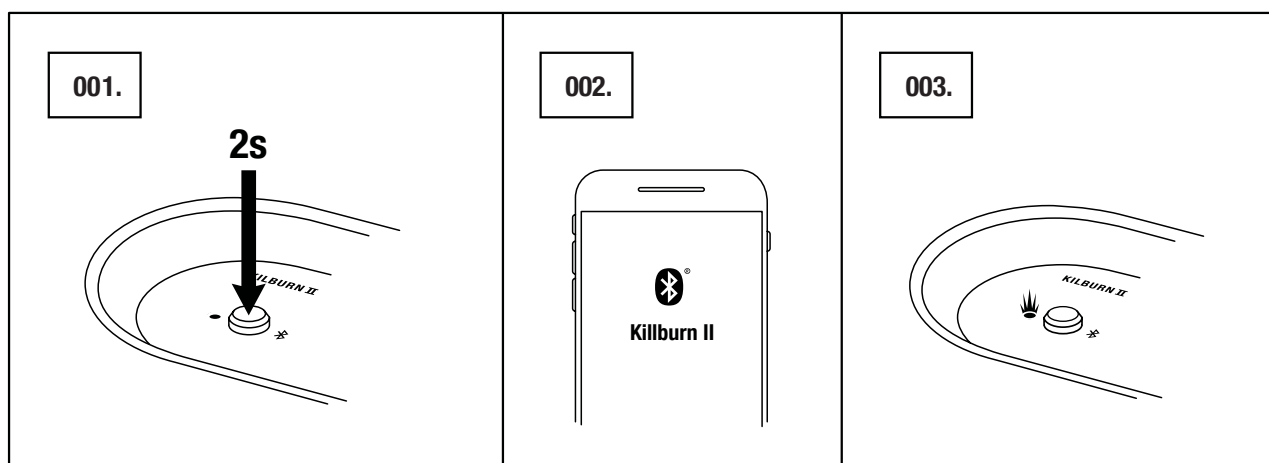


Осторожно! Перед использованием акустической системы убедитесь, что громкость системы и проигрывателя установлена на низкий уровень.

# ПОДКЛЮЧЕНИЕ ЧЕРЕЗ Bluetooth (СОПРЯЖЕНИЕ)

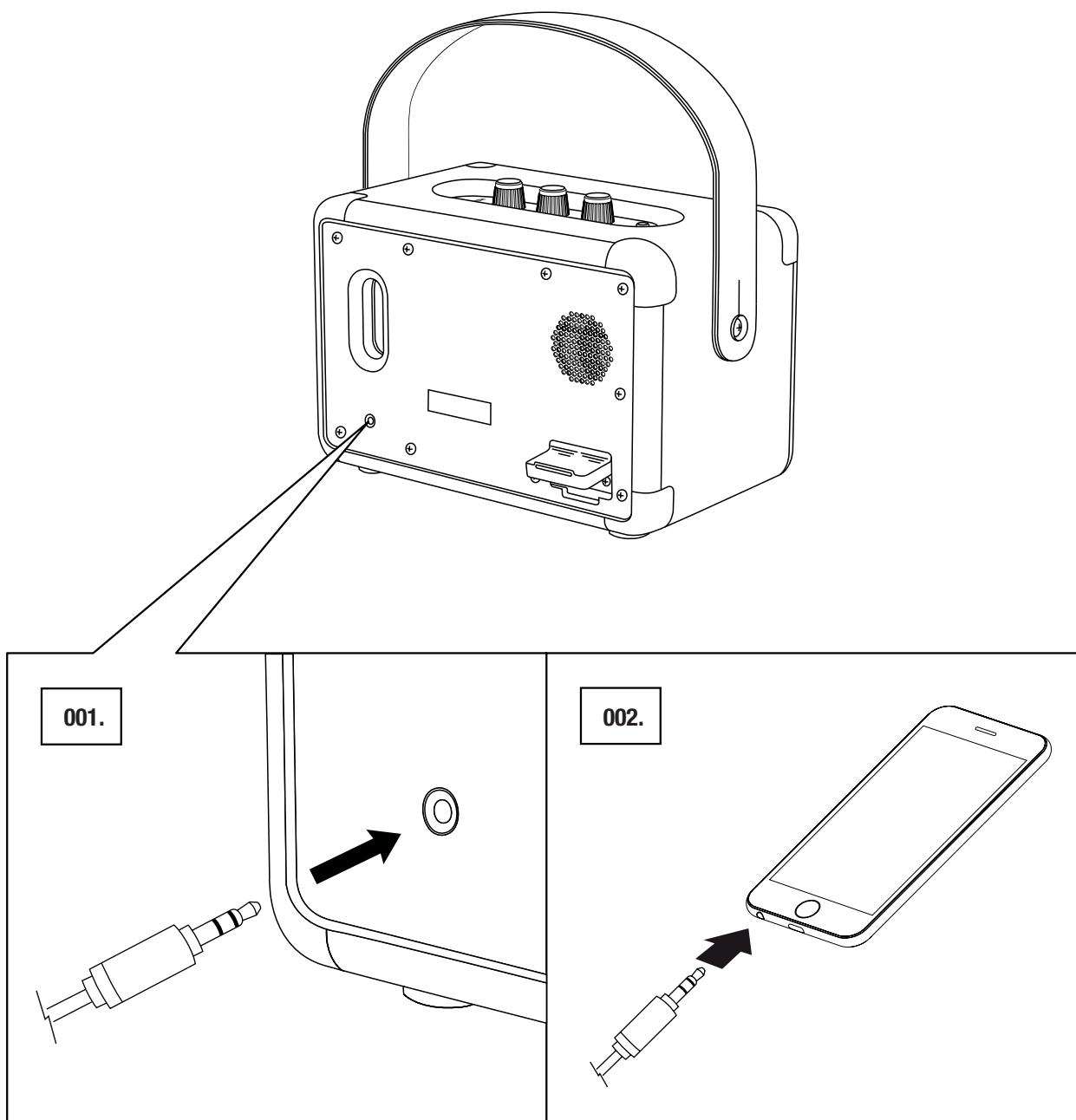
001. Нажмите и удерживайте кнопку Bluetooth в течение 2 секунд до тех пор, пока индикатор Bluetooth не начнет мигать.
002. Включите Bluetooth на устройстве (смартфоне, планшете или компьютере).
003. Выберите из списка Bluetooth устройство Kilburn II и разрешите сопряжение. После соединения устройств индикатор Bluetooth на акустической системе будет гореть непрерывно.
004. Нажмите воспроизведение на вашем аудиоустройстве. Bluetooth

Акустическую систему Kilburn II можно одновременно подключить к двум устройствам с Bluetooth. Подключенное устройство с Bluetooth, с которого воспроизводится звук, станет выбранным источником звука. В это время воспроизведение со второго устройства по Bluetooth будет приостановлено.



# ПОДКЛЮЧЕНИЕ ЧЕРЕЗ ВХОД AUX

001. Подключите ко входу, помеченному как AUX, на задней панели акустической системы стереоразъем 3,5 мм.
002. Подключите другой конец шнура к аудиовыходу на вашем музыкальном проигрывателе.
003. Нажмите воспроизведение на вашем аудиоустройстве.

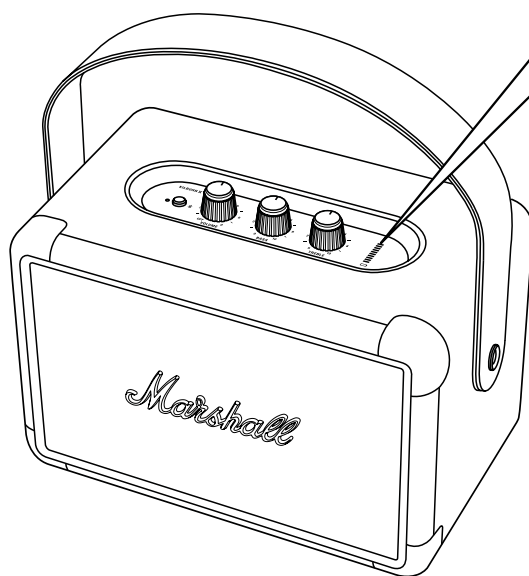
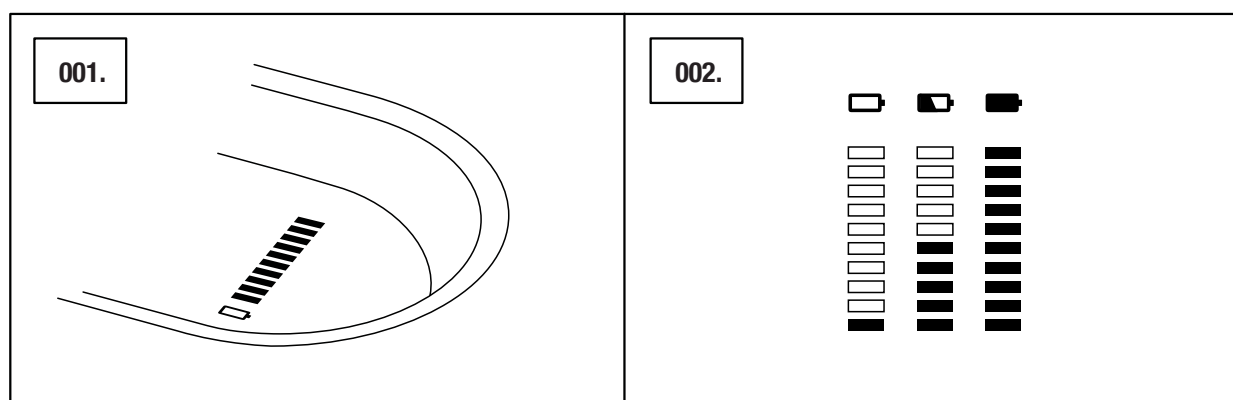


Примечание. Аудиошнуры не входят в комплект поставки акустической системы Kilburn II.

# ИНДИКАТОР АККУМУЛЯТОРА

Индикатор заряда отображает уровень заряда аккумулятора системы Kilburn II. В процессе нормальной работы яркость индикатора снижается для экономии заряда аккумулятора. При повороте ручки индикатор загорится ярко.

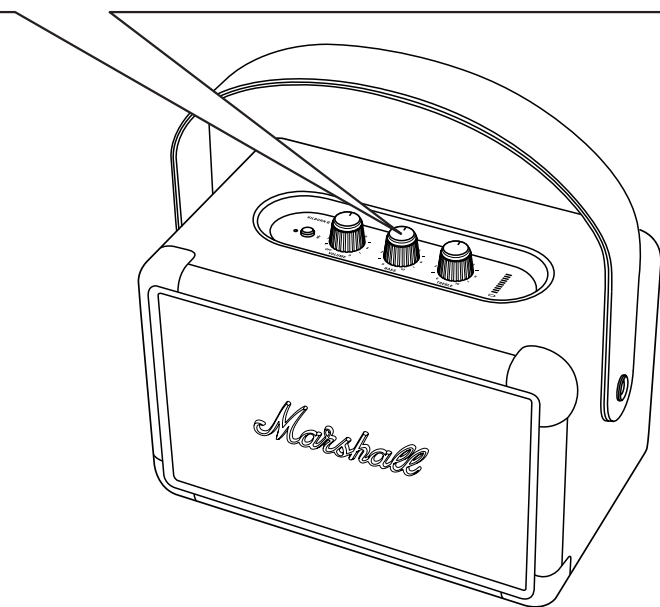
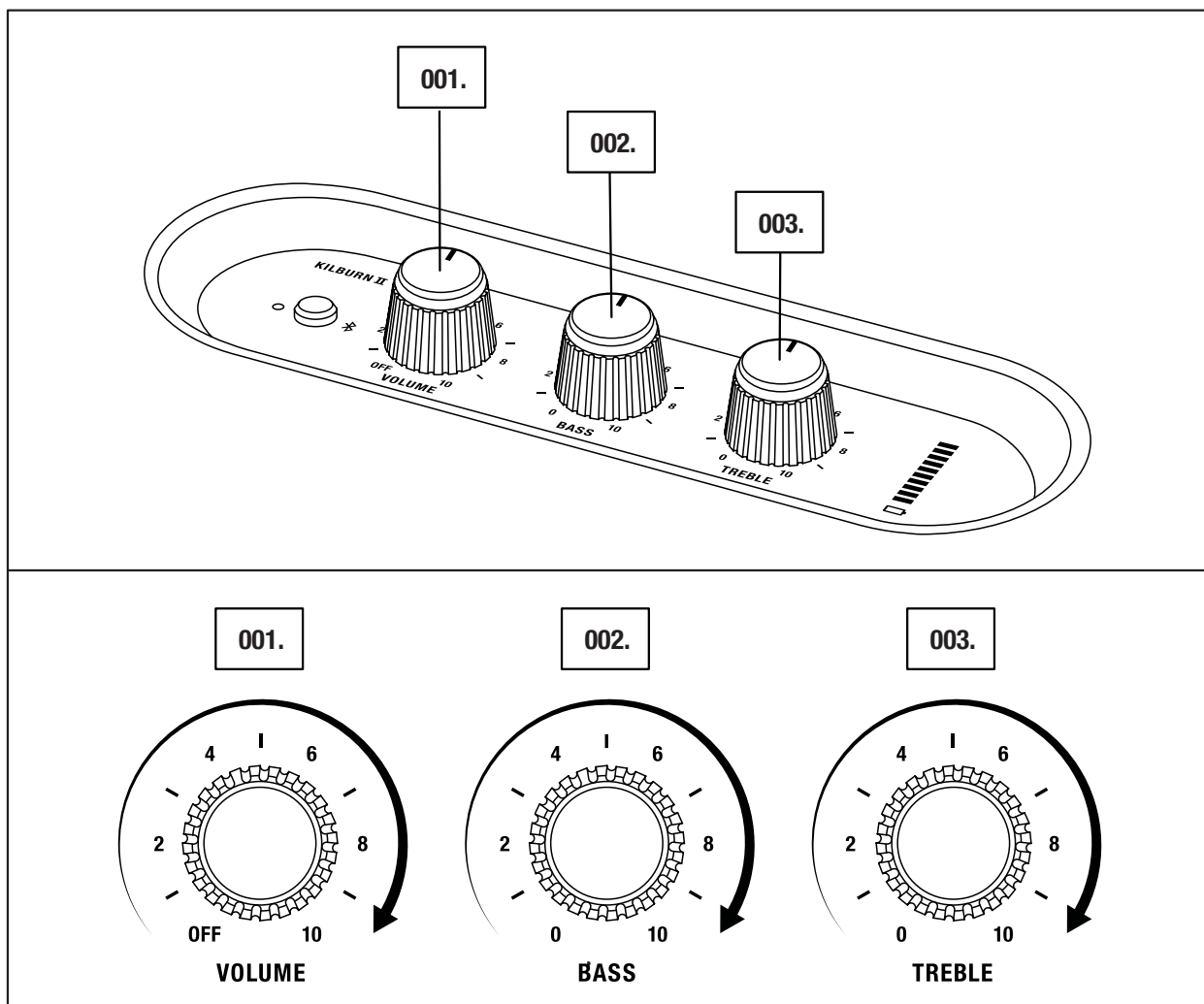
В процессе заряда аккумулятора индикатор отображает уровень заряда аккумулятора графически.




# РЕГУЛИРОВКА ГРОМКОСТИ / НИЗКИХ ЧАСТОТ / ВЫСОКИХ ЧАСТОТ

Kilburn II оснащен тремя регуляторами для настройки звука:

- 001. ручка регулирования громкости;
- 002. Ручка регулирования низких частот
- 003. Ручка регулирования высоких частот

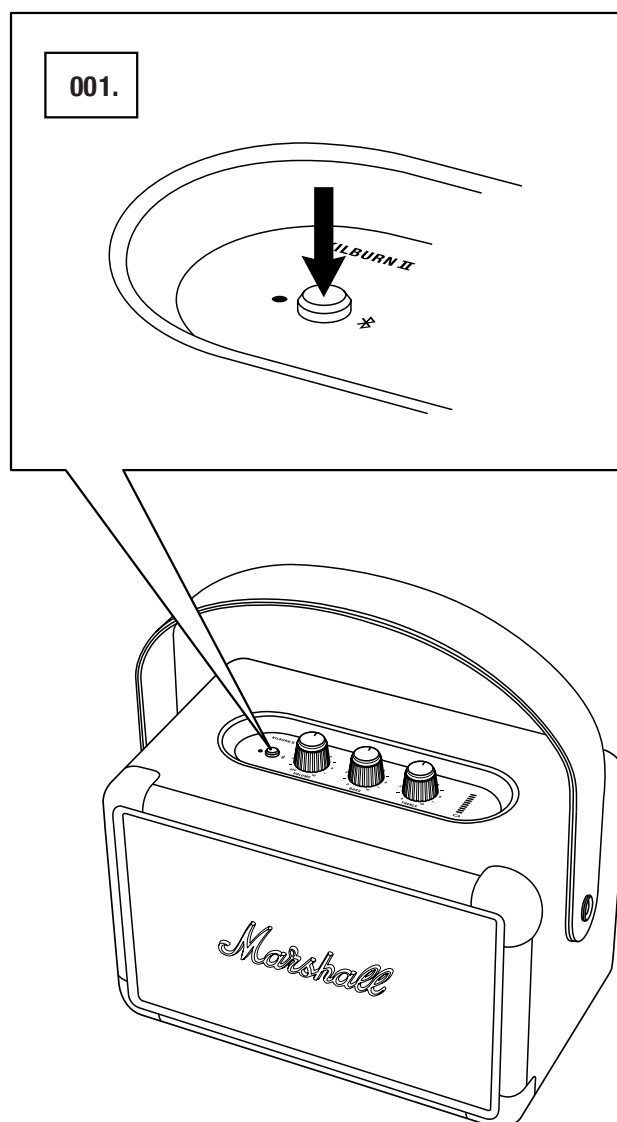



 Примечание. Ручка регулирования громкости также служит для включения/выключения системы.

# РЕЖИМ ОЖИДАНИЯ

Если Kilburn II не используется в течение 10 минут, акустическая система перейдет в режим ожидания для экономии заряда аккумулятора. В этом режиме все индикаторы выключены, и акустическая система не подключается по Bluetooth.

001. Чтобы система вышла из режима ожидания, нажмите на кнопку Bluetooth.



 Примечание. Внутренний аккумулятор можно заряжать в режиме ожидания.

# ТЕХНИЧЕСКАЯ ИНФОРМАЦИЯ

## ТЕХНИЧЕСКИЕ ПАРАМЕТРЫ ЗВУЧАНИЯ

- Портативная стереосистема с рефлексной низкочастотной системой
- Цифровой усилитель класса D: 2 X 8 Вт + 1 X 20 Вт
- Высокочастотные динамики: высокочастотные динамики с купольной мембраной 2 X 20 мм
- Низкочастотный динамик: низкочастотный динамик 1 X 4"
- Элементы управления низкими и высокими частотами
- Частотный отклик: 52–20 000 Гц ±6 дБ
- Максимальный уровень давления звука: 100,4 дБ при 1 м

## СВЯЗЬ

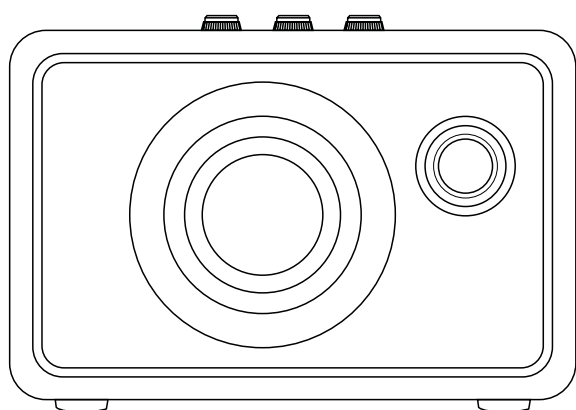
- Bluetooth®: Bluetooth 5.0 с Qualcomm aptX™
- Выход для внешнего сигнала (AUX): стереоразъем 3,5 мм

## ТЕХНИЧЕСКАЯ ИНФОРМАЦИЯ

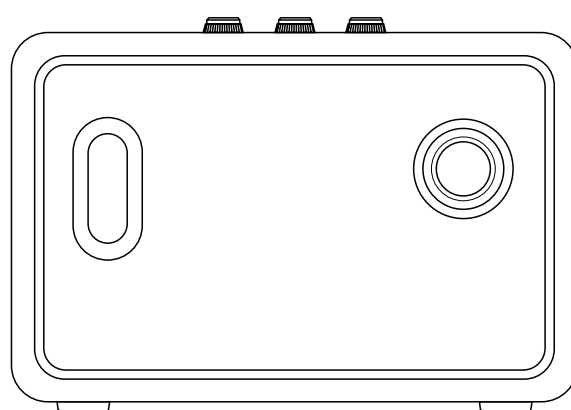
- Напряжение в сети питания: 100–240 В~
- Частота тока в сети питания: 50–60 Гц
- Габариты: 243 x 162 x 140 мм
- Вес: 2,5 кг

## АККУМУЛЯТОР

- Тип аккумулятора: Встроенный, перезаряжаемый литий-ионный аккумулятор
- Время проигрывания: от 20 часов
- Время зарядки 2,5 ч



FRONT



BACK



Примечание. Передняя панель корпуса не является съемной. На этом рисунке показано расположение внутренних компонентов акустической системы.

Для предотвращения выхода системы из строя запрещается снимать переднюю часть корпуса.

# ПОИСК И УСТРАНЕНИЕ НЕИСПРАВНОСТЕЙ

## ПРОБЛЕМА

## ПРИЧИНА

## РЕШЕНИЕ

<b>Система Kilburn II не включается.</b>	Разряжен аккумулятор.	Подключите шнур питания Kilburn II к рабочей настенной розетке.
<b>Нет звука</b>	Выбран неверный источник звука.	Проверьте подключение устройства к Kilburn II. Проверьте отсутствие другого подключенного устройства в режиме проигрывания.
	На источнике звука или акустической системе установлена чрезмерно низкая громкость.	Слегка увеличьте громкость на источнике звука или акустической системе.
<b>Невозможно подключиться к устройству с Bluetooth</b>	Функция Bluetooth не включена на устройстве (смартфоне, планшете или компьютере).	Включите Bluetooth на устройстве.
	К акустической системе уже подключено два устройства.	До подключения к акустической системе отключите одно из подключенных устройств с Bluetooth.
	Акустическая система не находится в режиме сопряжения.	Нажмите и удерживайте кнопку Bluetooth в течение 3 секунд для обнаружения акустической системы устройством.
	Ваше устройство требует введения пин-кода.	В большинстве случаев пин-код (пароль) не требуется. Если устройство требует пин-код, введите <b>0000</b> .



# ПОИСК И УСТРАНЕНИЕ НЕИСПРАВНОСТЕЙ

ПРОБЛЕМА	ПРИЧИНА	РЕШЕНИЕ
<b>Акустическая система не отвечает</b>	Возникла проблема с ПО.	Извлеките вилку питания акустической системы из розетки, подождите 15 секунд, затем снова подключите ее.
<b>Соединение Bluetooth пропадает</b>	Устройства находятся слишком далеко друг от друга или связь пропадает из-за физических помех. Bluetooth	Поместите устройства ближе друг к другу, чтобы они находились в радиусе 10 м без каких-либо помех (например, стен или дверей).
	Если Kilburn II находится в зоне действия сильного электромагнитного поля.	Такие устройства, как микроволновые печи, адаптеры беспроводного соединения, люминесцентные лампы и газовые плиты, используют частотный диапазон, близкий к Bluetooth. Это может стать причиной электромагнитных помех.
<b>Слышен треск</b>	Ограничение сигнала при потере питания на усилителе.	Убавьте громкость источника звука.
		Убавьте громкость или уровень низких частот на Kilburn II.

# ПОИСК И УСТРАНЕНИЕ НЕИСПРАВНОСТЕЙ

## ПРОБЛЕМА

## ПРИЧИНА

## РЕШЕНИЕ

<b>Звук искажается</b>	Уровень громкости в источнике звука слишком высокий.	Убавьте громкость проигрывания источника звука.
	Аудиопоток или звуковой файл низкого качества.	Попробуйте воспроизвести другой звуковой файл или включить другой проигрыватель.
	На Kilburn II установлена слишком большая громкость.	Убавьте громкость акустической системы.
	Слишком высокий уровень низких/высоких частот в системе.	Убавьте низкие/высокие частоты акустической системы.
<b>Функционирование с ошибками</b>	Помехи от другого электронного устройства.	Переместите Kilburn II в другое место.
		Выключите или переместите устройство, создающее помехи.



### Примечания.

Устройство Bluetooth может стать причиной звуковых или технических неисправностей в зависимости от условий использования в следующих случаях:

- Если какая-либо часть тела касается блока приема/передачи сигналов на устройстве Bluetooth или на акустической системе Kilburn II.
- Электронные помехи из-за таких препятствий, как стены, углы и т. д.
- Воздействие электрическим помехам от устройств, работающих в близком частотном диапазоне, например медицинского оборудования, микроволновых печей и беспроводных сетей.

Это электронное устройство может вызвать электромагнитные помехи во время использования.

[WWW.MARSHALLHEADPHONES.COM](http://WWW.MARSHALLHEADPHONES.COM)