

Мы всегда готовы помочь!

Зарегистрируйте свое устройство и получите поддержку на www.philips.com/support

AW2000

Возник вопрос?
Обратитесь в
Philips



Руководство пользователя

PHILIPS

Содержание

1 Важная информация!

Техника безопасности	2
Уведомление	3

2 Беспроводной Hi-Fi-ресивер

Введение	4
Комплектация	4
Что вам потребуется	4
Описание основного устройства	5

3 Подготовка к работе

Загрузка приложения Philips AirStudio на смартфон или планшетный ПК	6
Подключение к акустической системе	7
Подключение питания и включение	8

4 Подключение AW2000 к домашней сети Wi-Fi

Вариант 1. Настройка беспроводного подключения к маршрутизатору без WPS с помощью устройства на платформе iOS	10
Вариант 2. Настройка с помощью устройства на платформе Android и маршрутизатора Wi-Fi без WPS	12
Вариант 3. Настройка беспроводного подключения на маршрутизаторе WPS	14
Вариант 4. Настройка проводного подключения с помощью кабеля Ethernet	16

5 Воспроизведение

Прослушивание интернет-радио на AW2000	17
Воспроизведение с внешнего устройства	20

6 Обновление ПО

7 Сведения об изделии	24
Характеристики	24

8 Устранение неисправностей

9 Приложение. Значения светодиодных индикаторов.	27
--	----

1 Важная информация!

Техника безопасности

Информация для стран Европы
Ознакомьтесь с приведенными обозначениями безопасности.



Наличие символа "восклицательный знак" указывает на необходимость подробного изучения прилагаемой документации, что в дальнейшем поможет избежать проблем с работой или обслуживанием устройства. Символ "молния" указывает на наличие в изделии неизолированных компонентов, контакт с которыми может привести к поражению электрическим током. Во избежание пожара или поражения электрическим током не допускайте попадания внутрь устройства воды или влаги. Запрещается ставить на устройство сосуды с жидкостью, например вазы.

- 1 Ознакомьтесь с данными инструкциями.
- 2 Сохраните данные инструкции.
- 3 Обратите внимание на все предупреждения.
- 4 Следуйте всем указаниям.

- 5 Запрещается использовать данное устройство вблизи воды.
- 6 Очищайте устройство только сухой тканью.
- 7 Запрещается блокировать вентиляционные отверстия устройства. Устанавливайте устройство в соответствии с инструкциями производителя.
- 8 Запрещается снимать корпус устройства.
- 9 Не допускайте попадания на поверхность устройства капель/брызг. Запрещается использовать изделие под дождем и в условиях высокой влажности.
- 10 Не подвергайте устройство воздействию прямых солнечных лучей, открытых источников огня и высоких температур.
- 11 Запрещается устанавливать устройство вблизи источников тепла, таких как батареи отопления, обогреватели, кухонные плиты и другие нагревательные электроприборы (включая усилители).
- 12 Запрещается устанавливать на устройство другие электрические устройства.
- 13 Не помещайте на устройство потенциально опасные предметы (например, сосуды с жидкостями, зажженные свечи).
- 14 Если шнур питания или штепсель используются для отключения устройства, доступ к ним должен оставаться свободным.



Предупреждение

- Запрещается снимать корпус устройства.
- Запрещается смазывать детали устройства.
- Запрещается устанавливать устройство на другие электрические устройства.
- Не подвергайте устройство воздействию прямых солнечных лучей, открытых источников огня и высоких температур.
- Убедитесь, что обеспечен легкий доступ к сетевому шнуру, вилке или адаптеру для отключения устройства от электросети.

Риск перегрева! Никогда не устанавливайте устройство в ограниченном пространстве. Оставьте не менее 10 см свободного пространства вокруг устройства для обеспечения вентиляции. Убедитесь, что занавески или другие объекты не закрывают вентиляционные отверстия устройства.

Уведомление

CE 0560

Компания Gibson Innovations настоящим заявляет, что данное изделие соответствует основным требованиям и другим применимым положениям Директивы 1999/5/ЕС. Текст Декларации о соответствии см. на веб-сайте www.philips.com/support. Внесение любых изменений, не одобренных непосредственно Gibson Innovations, могут привести к утрате пользователем права на использование устройства. Philips и эмблема Philips в виде щита являются зарегистрированными товарными знаками компании Koninklijke Philips N.V. и используются компанией Gibson Innovations Limited по лицензии Koninklijke Philips N.V. Характеристики могут быть изменены без предварительного уведомления. Компания Gibson оставляет за собой право в любое время вносить изменения в устройства без обязательств соответствующим образом изменять ранее поставленные устройства.



Изделие разработано и изготовлено с применением высококачественных деталей и компонентов, которые подлежат переработке и повторному использованию.



Маркировка символом перечеркнутого мусорного бака означает, что данное изделие попадает под действие директивы Европейского совета 2002/96/ЕС. Узнайте о раздельной утилизации электротехнических и электронных изделий согласно местному законодательству. Действуйте в соответствии с местными правилами и не выбрасывайте отработавшее изделие вместе с бытовыми отходами. Правильная утилизация отработавшего изделия поможет предотвратить возможные негативные последствия для окружающей среды и здоровья человека.

Информация о влиянии на окружающую среду

Продукт не имеет лишней упаковки. Мы попытались сделать так, чтобы упаковочные материалы легко разделялись на три типа: картон (коробка), пенополистерол (буфер) и полиэтилен (мешки, защитный пенопластовый лист). Материалы, из которых изготовлена система, могут быть переработаны и вторично использованы специализированными предприятиями. Соблюдайте местные нормативы по утилизации упаковочных материалов, выработавших ресурс батареек и отслужившего оборудования. Android является товарным знаком компании Google. Использование этого товарного знака допускается с разрешения компании Google.

Символ оборудования Class II:



Приборы КЛАССА II с двойной изоляцией и без защитного заземления.

Примечание

- Табличка с обозначениями расположена на нижней панели устройства.

2 Беспроводной Hi-Fi-ресивер

Поздравляем с покупкой, и добро пожаловать в клуб Philips! Чтобы воспользоваться всеми преимуществами поддержки Philips, зарегистрируйте устройство на веб-сайте www.philips.com/welcome.

При обращении в представительство компании Philips необходимо назвать номер модели и серийный номер устройства.

Серийный номер и номер модели указаны на нижней панели устройства. Впишите эти номера здесь:

Номер модели _____

Серийный номер _____

Введение

При помощи этого беспроводного Hi-Fi-ресивера, подключенного к вашей акустической системе, можно:

- прослушивать музыку через приложение с поддержкой DLNA/UPnP.
- прослушивать интернет-радиостанции и получать доступ к музыкальным онлайн-сервисам.
- воспроизводить музыку с других аудиоустройств через разъемы **AUX IN (L/R)**, **MP3-LINK**, **COAXIAL** или **OPTICAL**.

Комплектация

Проверьте комплектацию устройства.

- Беспроводной Hi-Fi-ресивер со встроенным Wi-Fi
- Адаптер питания переменного тока - 1 шт.
- Краткое руководство
- Паспорт безопасности

Что вам потребуется



Примечание

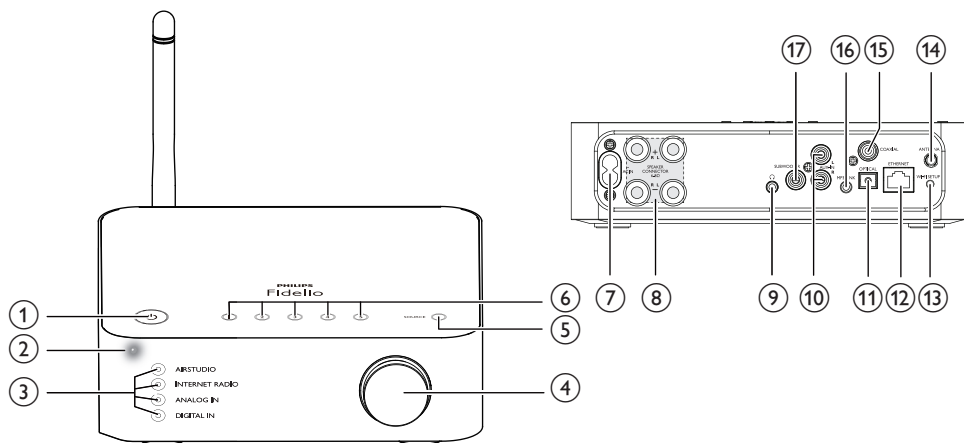
- Чтобы начать слушать музыку, подключите AW2000 к имеющейся у вас акустической системе через разъемы **SPEAKER CONNECTOR L/R (+/-)**.
- Для наилучшего звукового эффекта можно также подключить сабвуфер к разьему **SUBWOOFER** на задней панели AW2000.

Для беспроводной потоковой передачи звука на AW2000 вам потребуется:

- сертифицированный маршрутизатор Wi-Fi;
- устройство с ОС iOS или Android, например iPod touch/iPhone/iPad либо смартфон или планшет Android;
- приложение **Philips AirStudio**, доступное для загрузки в Apple **App Store** (для устройств с iOS) или в Google **Play Store** (для устройств на базе Android).

AW2000 необходимо подключить через маршрутизатор Wi-Fi к той же локальной сети, что и устройство с ОС iOS/Android.

Описание основного устройства



- ① **Переключение устройства в обычный режим ожидания/режим ожидания Eco.**
- ② **Индикатор питания/состояния**
 - Отображение текущего состояния устройства.
- ③ **Индикаторы источника**
 - Загорается, когда выбран соответствующий источник.
- ④ **Регулятор громкости**
 - Регулировка громкости.
- ⑤ **Кнопка SOURCE**
 - Нажимайте последовательно для выбора аудиоустройства в качестве источника.
- ⑥ **Клавиши с цифрами (от 1 до 5)**
 - Выбор интернет-станции.
- ⑦ **Разъем AC IN ~**
 - Подключение шнура питания.
- ⑧ **Разъемы SPEAKER CONNECTOR L/R (+/-)**
 - Подключение AW2000 к имеющейся акустической системе.
- ⑨ **Гнездо для наушников.**
- ⑩ **Разъемы AUX IN L/R**
 - Подключение внешнего аудиоустройства с помощью аудиокабелей RCA (красный/белый; не входят в комплект).
- ⑪ **Разъем OPTICAL**
 - Подключение внешнего аудиоустройства к AW2000 с помощью оптического кабеля (не входит в комплект).
- ⑫ **Разъем ETHERNET**
 - Необязательно: подключение к беспроводному маршрутизатору с помощью кабеля Ethernet (не входит в комплект).
- ⑬ **Кнопка WI-FI SETUP**
 - Подключение устройства к сети Wi-Fi.
- ⑭ **Разъем ANTENNA**
 - Подключение входящей в комплект антенны Wi-Fi.
- ⑮ **COAXIAL**
 - Подключение внешнего аудиоустройства к AW2000 с помощью коаксиального кабеля (не входит в комплект).
- ⑯ **MP3-LINK**
 - Подключение внешнего аудиоустройства к AW2000 с помощью аудиокабеля 3,5 мм (не входит в комплект).
- ⑰ **Разъем SUBWOOFER**
 - Подключение сабвуфера для наилучшего звукового эффекта.

3 Подготовка к работе

Всегда следуйте инструкциям, приведенным в данной главе.

Загрузка приложения Philips AirStudio на смартфон или планшетный ПК

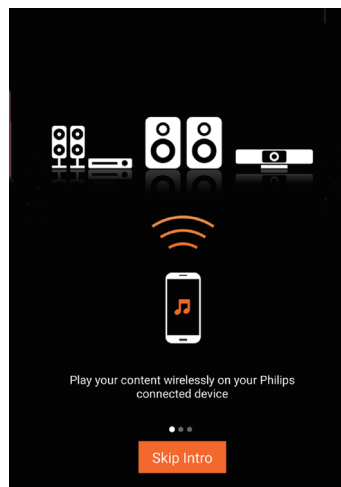
- 1 Для пользователей iPod touch/iPhone/iPad: установите приложение **Philips AirStudio** (доступно в интернет-магазине Apple **App Store**) и запустите его.



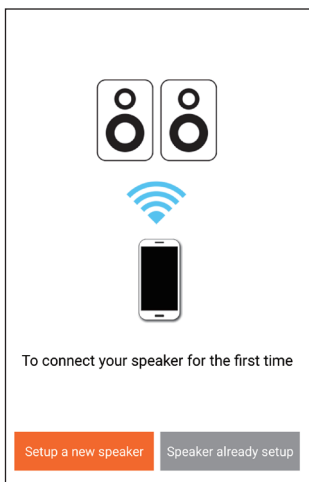
Для пользователей смартфонов и планшетных ПК на платформе Android: установите приложение **Philips AirStudio** (доступно в интернет-магазине Google **Play**) и запустите его.



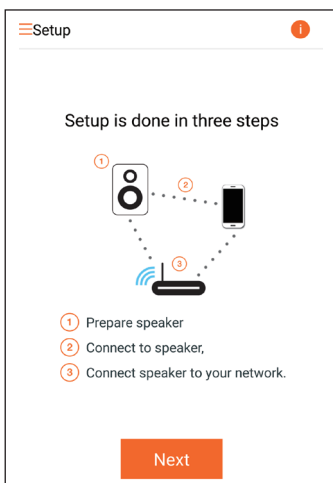
- 2 Для просмотра введения прокрутите вправо, затем перейдите на главную страницу настройки **Setup** (Настройка). Для перехода непосредственно на главную страницу настройки **Setup** (Настройка) выберите пункт **Skip intro** (Пропустить заставку).



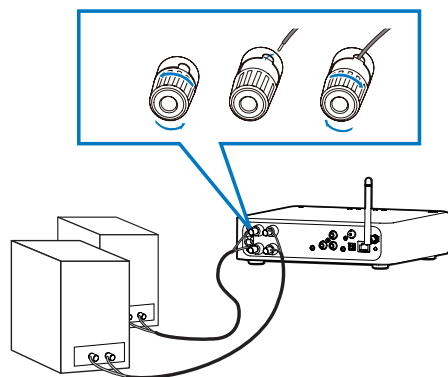
- 3 На главной странице настройки **Setup** (Настройка) выберите пункт **Setup a new speaker** (Настроить новую АС).



- 4 Ознакомьтесь с основными инструкциями по настройке и нажмите **Next** (Далее).



Подключение к акустической системе

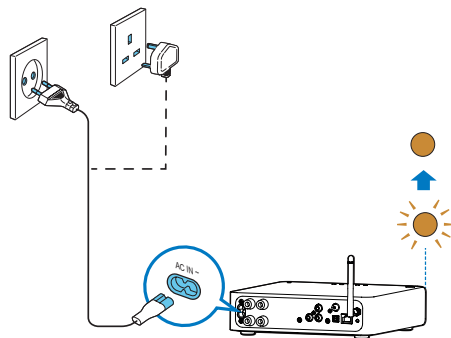


- 1 Отвинтите разъемы АС.
- 2 Вставьте конец кабеля АС с красной отметкой до упора в красный (+) разъем слева.
- 3 Завинтите левый красный разъем (+) для закрепления кабеля.
- 4 Вставьте конец кабеля АС без красной отметки до упора в черный (-) разъем слева.
- 5 Завинтите левый черный разъем (-) для закрепления кабеля.
- 6 Повторите шаги 2—5 для подключения другого кабеля АС к разъемам, расположенным справа.

Подключение питания и включение

Внимание

- Риск повреждения устройства! Убедитесь, что напряжение электросети соответствует напряжению, указанному на нижней панели устройства.
- Риск поражения электрическим током! При отключении шнура питания переменного тока от электросети тяните только за вилку. Не тяните за шнур питания.
- Перед подключением шнура питания переменного тока убедитесь, что все остальные подключения выполнены.



- 1 Ознакомьтесь с инструкциями по подключению к источнику питания в приложении.



- 3 Для продолжения на экране приложения нажмите **Next** (Далее).

Переключение между обычным режимом ожидания и режимом Eco

- Для переключения устройства в обычный режим ожидания нажмите кнопку ϕ .
 - ↳ Индикатор питания/состояния загорится зеленым светом.
- Чтобы переключить устройство в режим ожидания Eco, нажмите и удерживайте кнопку ϕ не более 3 секунд.
 - ↳ Индикатор питания/состояния сначала загорится желтым светом, а затем выключится.
- Для выхода из обычного режима ожидания или режима ожидания Eco снова нажмите кнопку ϕ .

- 2 Подключите шнур питания к:
 - разьему **AC IN** ~ на задней панели устройства;
 - розетке электросети.
 - ↳ Устройство включится автоматически.
 - ↳ Индикатор питания/состояния во время загрузки будет мигать оранжевым светом.
 - ↳ Через некоторое время при первоначальной настройке индикатор питания/состояния загорится оранжевым светом.

	При работе	Состояние светодиодного индикатора
Устройство включено -> Обычный режим ожидания	Нажмите и быстро отпустите кнопку ϕ .	Желтый/белый -> Зеленый
Устройство включено/обычный режим ожидания -> Режим ожидания Eco	Нажмите и удерживайте кнопку ϕ не более трех секунд.	Желтый/белый или зеленый -> Выкл.
Обычный режим ожидания/режим ожидания Eco -> Включение устройства	Нажмите и быстро отпустите кнопку ϕ .	Зеленый/выкл. -> Желтый/белый

4 Подключение AW2000 к домашней сети Wi-Fi

Чтобы подключить устройство AW2000 к существующей домашней сети Wi-Fi, необходимо применить настройки домашней сети Wi-Fi к AW2000. Выберите наиболее подходящий способ настройки в зависимости от ваших условий.

ОС	Тип маршрутизатора	Другие требования	Метод настройки
iOS	Без WPS	Нет	Выберите вариант 1 (см. 'Вариант 1. Настройка беспроводного подключения к маршрутизатору без WPS с помощью устройства на платформе iOS' на стр. 10).
Android	Без WPS	Нет	Выберите вариант 2 (см. 'Вариант 2. Настройка с помощью устройства на платформе Android и маршрутизатора Wi-Fi без WPS' на стр. 12).

Или iOS или Android	WPS	Нет	Выберите вариант 3 (см. 'Вариант 3. Настройка беспроводного подключения на маршрутизаторе WPS' на стр. 14).
Или iOS или Android	Без WPS или с WPS	У вас есть кабель Ethernet.	Выберите вариант 4 (см. 'Вариант 4. Настройка проводного подключения с помощью кабеля Ethernet' на стр. 16).

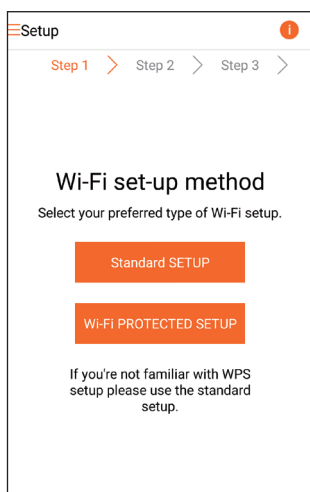
Перед подключением системы AW2000 к домашней сети Wi-Fi проверьте соблюдение следующих условий:

- ① маршрутизатор Wi-Fi подключен к электросети и работает должным образом;
- ② система AW2000 подключена к электросети, и ее загрузка выполнена успешно (см. 'Подключение питания и включение' на стр. 8).
- ③ вы записали пароль Wi-Fi.

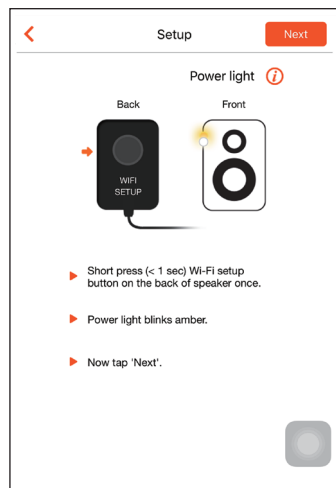
После успешного подключения AW2000 запомнит настройки домашней сети Wi-Fi. Теперь вы можете прослушивать музыку или интернет-радиостанции с помощью приложения **Philips AirStudio**, если устройство AW2000 включено и подключается к сети Wi-Fi автоматически.

Вариант 1. Настройка беспроводного подключения к маршрутизатору без WPS с помощью устройства на платформе iOS

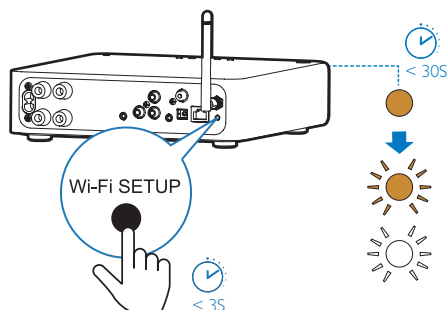
- 1 Перед началом настройки убедитесь, что устройство iOS подключено к домашней сети Wi-Fi.
- 2 Выберите **Standard SETUP** (Стандартная установка) и коснитесь **Next** (Далее).



- 3 Ознакомьтесь с инструкциями по настройке сети Wi-Fi в приложении.



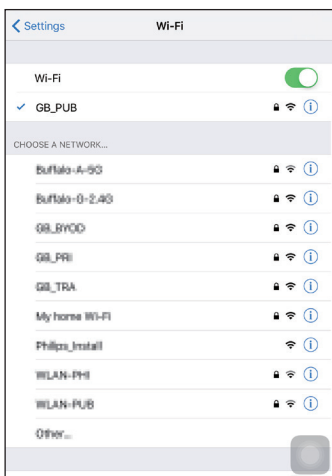
- 4 Следуя указаниям, нажмите кнопку **Wi-Fi SETUP** на задней панели AW2000.
↳ Индикатор питания/состояния начнет попеременно мигать оранжевым и белым светом.
↳ Отобразится новая сеть Wi-Fi, созданная устройством AW2000, с именем (SSID) **Philips_Install**.



- 5 Выберите пункт **Next** (Далее) в верхнем экране приложения и ознакомьтесь с этапами настройки сети.

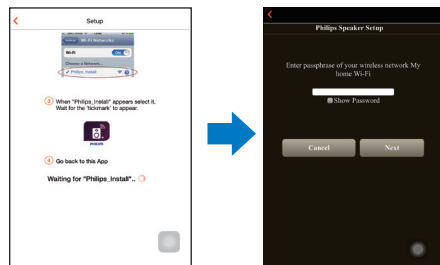


- 6 Следуя указаниям, выйдите из приложения и выберите **Philips_Install** из списка доступных сетей Wi-Fi.

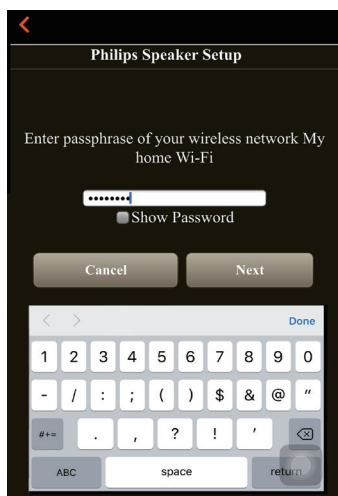


- 7 Убедитесь, что устройство iOS подключено к сети **Philips_Install**, а затем вернитесь в приложение **Philips AirStudio**.

- 8 Подождите, пока не появится поле ввода пароля.

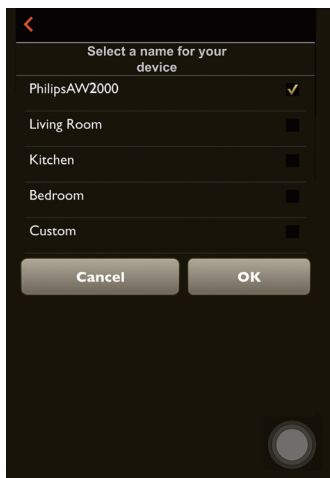


- 9 Введите пароль для доступа к домашней сети Wi-Fi, по окончании ввода нажмите **Done** (Готово) и выберите пункт **Next** (Далее).

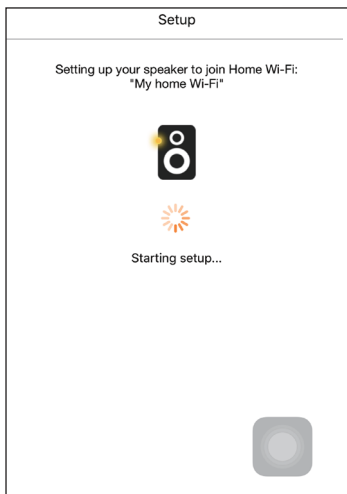


* Если в пароле к сети Wi-Fi содержатся специальные символы, такие как #/:/;', пароль необходимо изменить.

- 10 Введите название беспроводного ресивера Hi-Fi и нажмите **OK** для подключения устройства AW2000 к домашней сети Wi-Fi.



- 11 Дождитесь, когда индикатор питания/состояния на устройстве AW2000 загорится белым светом.
- ↳ Появятся следующие окна приложения.
 - ↳ Устройство AW2000 успешно подключено к домашней сети Wi-Fi.

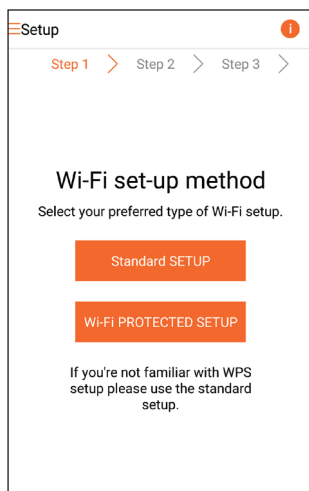


Совет

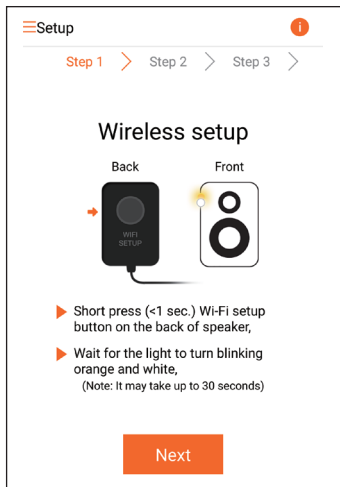
- После успешной настройки сети в верхнем экране приложения можно выбрать параметр **Rock n' Roll** (Рок-н-ролл) для непосредственного воспроизведения музыки. Для получения дополнительной информации перейдите в раздел "Воспроизведение" (см. "Воспроизведение" на стр. 17).

Вариант 2. Настройка с помощью устройства на платформе Android и маршрутизатора Wi-Fi без WPS

- 1 Перед началом настройки убедитесь, что устройство Android подключено к домашней сети Wi-Fi.
- 2 Выберите **Standard SETUP** (Стандартная установка) и коснитесь **Next** (Далее).

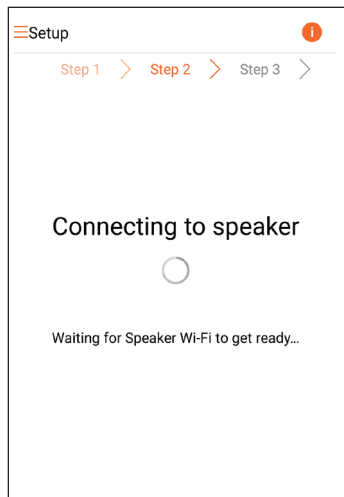


- 3 Ознакомьтесь с инструкциями по настройке сети Wi-Fi в приложении.



- 5 В верхнем экране приложения нажмите **Next** (Далее).

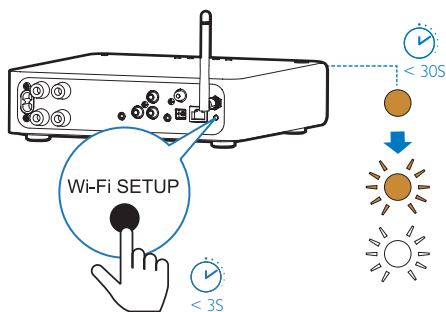
↳ Подключение устройства Android к новой сети Wi-Fi, созданной при помощи устройства AW2000, будет выполнено автоматически.



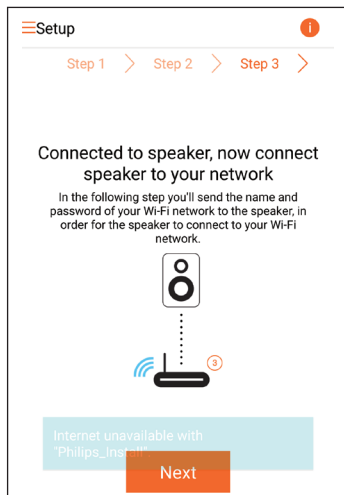
- 4 Следуя указаниям, нажмите кнопку **WI-FI SETUP** на задней панели AW2000.

↳ Индикатор питания/состояния начнет попеременно мигать оранжевым и белым светом.

↳ Отобразится новая сеть Wi-Fi, созданная устройством AW2000, с именем (SSID) **Philips_Install**.



- 6 Дождитесь обнаружения беспроводного ресивера Hi-Fi.

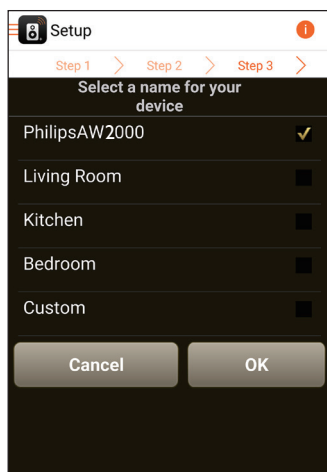


- 7 Выберите домашнюю сеть Wi-Fi и нажмите **Next** (Далее).



* Если в пароле к сети Wi-Fi содержатся специальные символы, такие как #/:;/', пароль необходимо изменить.

- 8 Введите название беспроводного ресивера Hi-Fi и нажмите **OK** для подключения устройства AW2000 к домашней сети Wi-Fi.



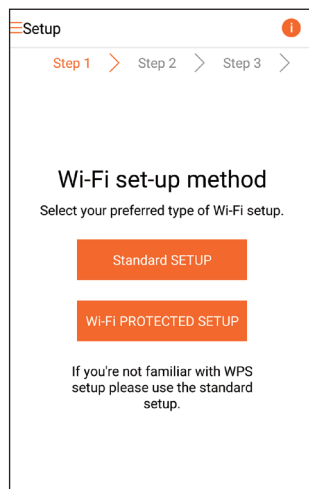
- 9 Дождитесь, когда индикатор питания/состояния на устройстве AW2000 загорится белым светом.
→ Устройство AW2000 успешно подключено к домашней сети Wi-Fi.

Примечание

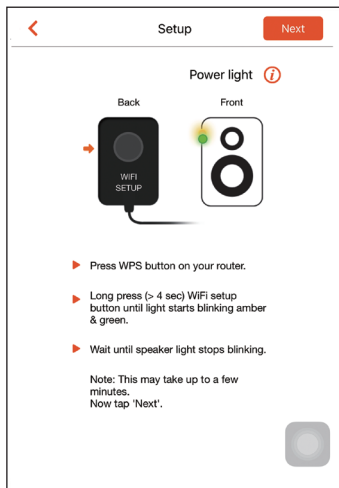
- После успешной настройки сети в верхнем экране приложения можно выбрать параметр **Rock n' Roll** (Рок-н-ролл) для непосредственного воспроизведения музыки. Для получения дополнительной информации перейдите в раздел "Воспроизведение" (см. 'Воспроизведение' на стр. 17).

Вариант 3. Настройка беспроводного подключения на маршрутизаторе WPS

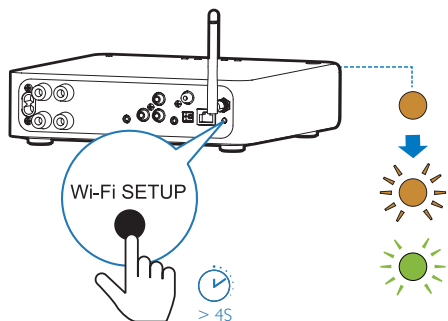
- 1 Выберите **Wi-Fi PROTECTED SETUP** (Защищенная установка Wi-Fi) и коснитесь **Next** (Далее).



2 Ознакомьтесь с инструкциями по настройке с помощью технологии WPS.



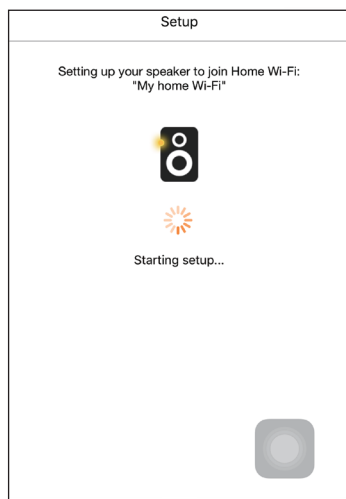
3 Следуя указаниям, нажмите и удерживайте кнопку **WI-FI SETUP** на задней панели устройства AW2000.
 ↳ Индикатор питания/состояния начнет попеременно мигать оранжевым и зеленым светом.



4 Нажмите на маршрутизаторе Wi-Fi кнопку WPS.



5 Дождитесь, пока индикатор питания/состояния на устройстве AW2000 загорится белым светом, а затем выберите **Next** (Далее) на экране приложения.
 ↳ Появятся следующие окна приложения.
 ↳ Устройство AW2000 успешно подключено к домашней сети Wi-Fi.





Совет

- При использовании некоторых маршрутизаторов Wi-Fi может потребоваться удержание кнопки WPS для подключения Wi-Fi или включение функции WPS PBC со страниц конфигурации маршрутизатора. Более подробную информацию см. в руководстве по эксплуатации маршрутизатора.
- После успешной настройки сети в верхнем экране приложения можно выбрать параметр **Rock n' Roll** (Рок-н-ролл) для непосредственного воспроизведения музыки. Для получения дополнительной информации перейдите в раздел "Воспроизведение" (см. "Воспроизведение" на стр. 17).

Вариант 4. Настройка проводного подключения с помощью кабеля Ethernet

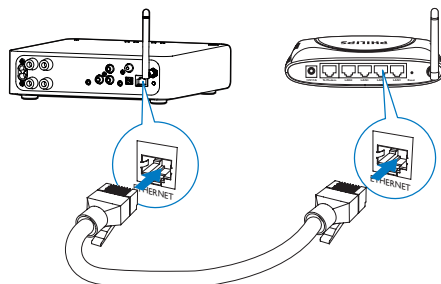


Примечание

- Если используется проводное подключение, нужно просто выбрать пункт *Speaker already setup* (АС уже настроена) на главной странице настройки Setup (Настройка) (см. "Загрузка приложения Philips AirStudio на смартфон или планшетный ПК" на стр. 6).

- 1 Если перед настройкой проводного подключения использовалось беспроводное подключение, необходимо перезагрузить беспроводной ресивер Hi-Fi (см. "Устранение неисправностей" на стр. 28).

- 2 Подключите кабель Ethernet (не входит в комплект) к:
 - разъему **ETHERNET** на задней панели устройства;
 - одному из Ethernet-портов на домашнем маршрутизаторе Wi-Fi.



- 3 Дождитесь, когда индикатор питания/состояния загорится белым светом.
 - ↳ Устройство AW2000 успешно подключено к домашней сети Wi-Fi.

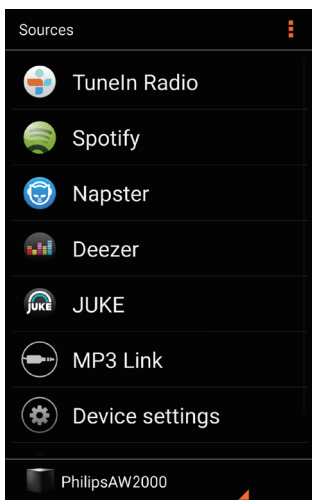
5 Воспроизведе- ние

Примечание

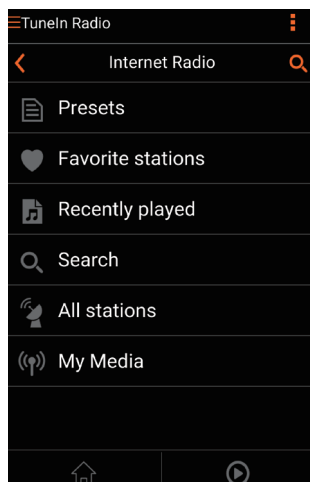
- To stream music to the speaker via DLNA UPnP, use your favorite app from your smartphone or PC/Mac that supports DLNA UPnP.

Прслушивание интернет- радио на AW2000

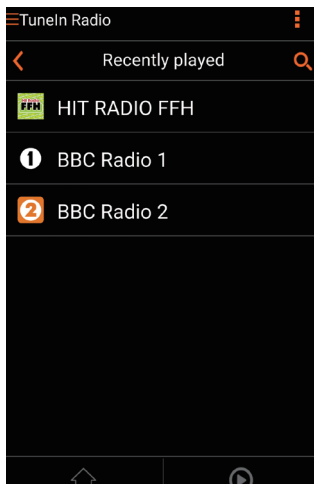
- 1 На смартфоне или планшете ПК iOS или Android запустите приложение Philips AirStudio.




- 2 Найдите интернет-радиостанцию (поиск по названию, местоположению, языку и пр).

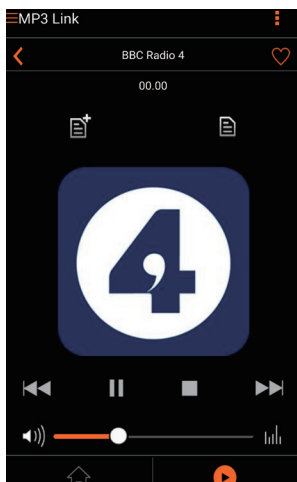


- 3 Чтобы включить радиостанцию, выберите ее название в результатах поиска.

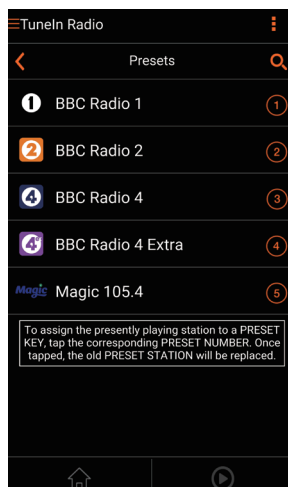


Предустановленные интернет-радиостанции

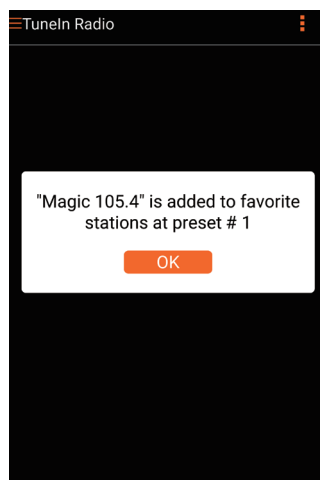
- 1 Включите интернет-радиостанцию и нажмите .
↳ Появится список предустановленных радиостанций.



- 2 Выберите в списке ряд, в который необходимо добавить предустановленную станцию. Например, если вы хотите присвоить станции номер 2, выберите второй ряд.
↳ Появится сообщение с названием станции и номером предустановленной станции.



- 3 Для подтверждения нажмите **ОК**.
↳ Станция будет добавлена в список предустановленных радиостанций.



- 4 Чтобы добавить другие предустановленные станции, повторите шаги, описанные выше.

Совет

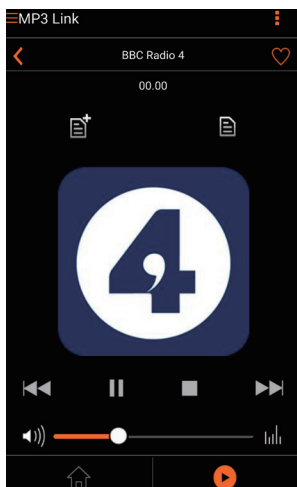
- Удалить предустановленную радиостанцию нельзя, но ее можно заменить другой станцией. Например, чтобы удалить радиостанцию, сохраненную под номером 3, необходимо выбрать другую радиостанцию, нажать **3**, а затем нажать на третий ряд, чтобы заменить предыдущую станцию.

Выбор предустановленной радиостанции

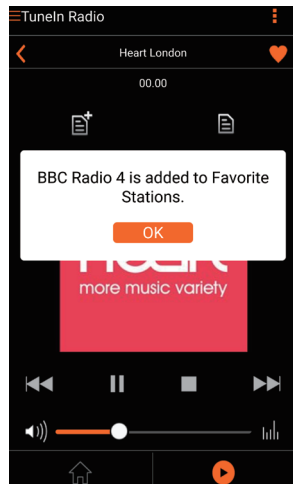
- Нажмите **кнопку с цифрой (1-5)** на устройстве AW2000 для выбора первых пяти радиостанций.
- Также можно перейти к разделу **Presets** (Предустановленные станции) на экране приложения и выбрать предустановленную станцию для начала воспроизведения.

Создание списка избранных радиостанций

- 1 Выберите интернет-радиостанцию.



- 2 Чтобы добавить радиостанцию в список избранных, нажмите **♥**.



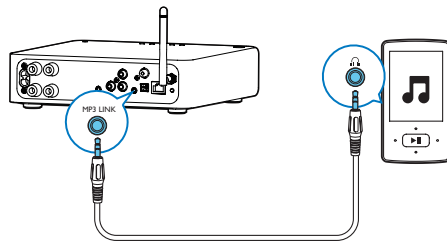
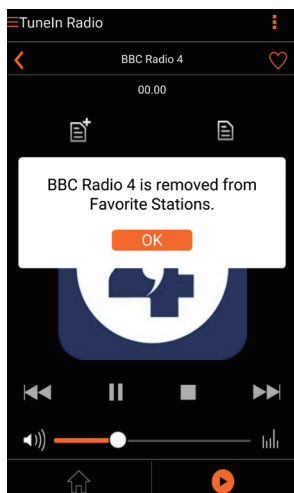
- 3 Чтобы добавить другие станции в список избранных, повторите шаги, описанные выше.

Выбор радиостанции в списке избранных

- На экране приложения выберите **Favorite stations** (Избранные радиостанции), коснитесь радиостанции из списка избранного для начала воспроизведения.

Удаление радиостанции из списка избранных

- 1 Включите интернет-радиостанцию и нажмите ♥.
↳ Радиостанция будет удалена из списка избранных.



- 2 Включите воспроизведение на внешнем аудиоустройстве и настройте громкость.
↳ Музыку можно прослушивать через АС, подключенную к беспроводному ресиверу Hi-Fi.
- 3 Для управления воспроизведением используйте элементы управления аудиоплеера.

Подключение через разъем OPTICAL или COAXIAL:

- 1 Подключите оптический или коаксиальный кабель (не входит в комплект) к:
 - разъему **OPTICAL** или **COAXIAL** на задней панели устройства AW2000;
 - соответствующему аудиовыходу на внешнем аудиоустройстве.
- 2 Включите воспроизведение на внешнем аудиоустройстве и настройте громкость.
↳ Музыку можно прослушивать через АС, подключенную к беспроводному ресиверу Hi-Fi.
- 3 Для управления воспроизведением используйте элементы управления аудиоплеера.

Подключение через разъемы AUX IN L/R:

- 1 Подключите аудиокабели RCA (красный/белый; не входят в комплект) к:
 - разъему **AUX IN L/R** на задней панели устройства AW2000;
 - аудиовыходам на внешнем аудиоустройстве.

Воспроизведение с внешнего устройства

Через устройство AW2000 можно также воспроизводить звук с внешнего аудиоустройства.

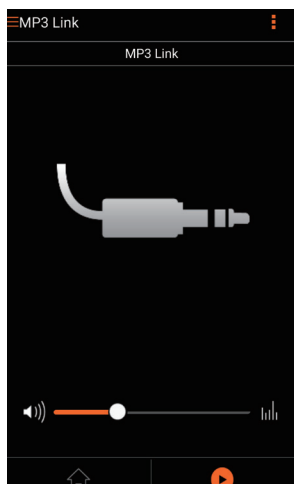
Подключение через разъем MP3-LINK:

- 1 Подключите аудиокабель 3,5 мм (не входит в комплект) к:
 - разъему **MP3-LINK** на задней панели AW2000;
 - разъему для наушников на внешнем аудиоустройстве.

- 2 Включите воспроизведение на внешнем аудиоустройстве и настройте громкость.
 - ↳ Музыку можно прослушивать через АС, подключенную к беспроводному ресиверу Hi-Fi.
- 3 Для управления воспроизведением используйте элементы управления аудиоплеера.

Подключение к внешнему аудиоисточнику вручную

- 1 На смартфоне или планшетном ПК iOS или Android запустите приложение **Philips AirStudio**.
- 2 Коснитесь **Services** (Сервисы) -> **MP3 link**, чтобы выбрать MP3 link в качестве источника.



Совет

- Чтобы напрямую выбрать соответствующий аудиоисточник, можно последовательно нажимать кнопку **SOURCE** на устройстве AW2000.

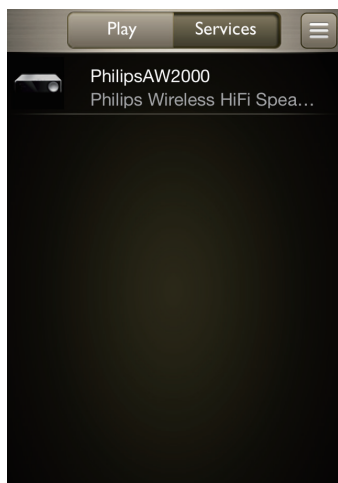
6 Обновление ПО

Чтобы повысить качество работы AW2000, компания Philips может предложить новое ПО для обновления AW2000.

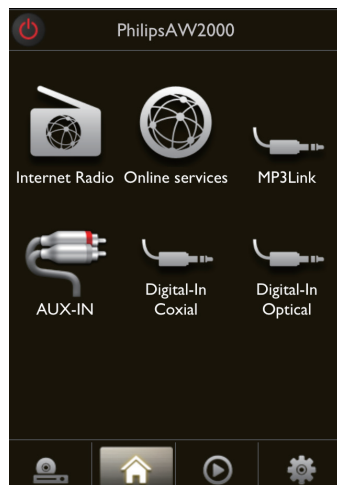
Предупреждение

- Для обновления ПО всегда подключайте AW2000 к источнику переменного тока. Не отключайте питание во время обновления ПО AW2000.

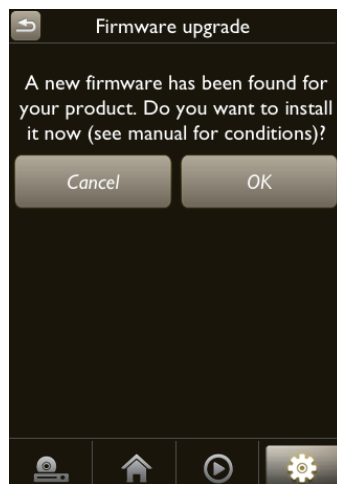
- 1 Убедитесь, что AW2000 включен и подключен к той же сети Wi-Fi, что и смартфон или планшетный ПК.
- 2 Убедитесь, что домашняя сеть Wi-Fi подключена к Интернету.
- 3 На смартфоне или планшетном ПК iOS или Android запустите приложение **Philips AirStudio**.
- 4 Коснитесь **Services** (Сервисы) -> **Device** (Устройство).



- 5 Коснитесь **Check online** (Проверить онлайн).
↳ При наличии обновления встроенной программы на экране появится запрос на обновление.



- 6 Для запуска процесса обновления выберите **OK** в окне запроса.
↳ Индикатор питания/состояния на устройстве AW2000 будет мигать желтым светом.



- 7 Дождитесь окончания установки обновления и нажмите **ОК** в окне запроса на перезагрузку устройства.

7 Сведения об изделии



Примечание

- Информация о продукте может быть изменена без предварительного уведомления.

Характеристики

Усилитель

Номинальная выходная мощность	2 × 80 Вт (среднеквадр.) @ КНИ 10%
Частотный отклик	80 Гц - 18 кГц, ±3 дБ
Отношение сигнал/шум	> 87 дБ
MP3 Link	600 мВ (среднеквадр.), 20 кОм

Беспроводные

Стандарт беспроводных сетей	802.11b/g
Безопасность беспроводной сети	WEP, 10- или 26-значные цифровые ключи WPA (TKIP) или WPA2 (TKIP/AES) с ключом формата ASCII длиной 8-40 печатных символов
Диапазон частот	2412-2462 МГц (К1 - К11) (для /79, /37, /55, /97) 2412-2472 МГц (К1 - К13) (для /12, /10, /05)
PBC (нажатие одной кнопки)	Да

Общая информация

Сеть переменного тока	220–240 В~, 50 Гц
Энергопотребление во время работы	50 Вт
Потребление электроэнергии в режиме ожидания	< 0,5 Вт
Размеры	220 × 264 × 122,5 мм (Ш × Г × В)
Вес	
- С упаковкой	2,3 кг
- Основное устройство	1,3 кг

8 Устранение неисправностей



Предупреждение

- Запрещается снимать корпус устройства.

Для сохранения действия условий гарантии запрещается самостоятельно ремонтировать систему.

При возникновении неполадок в процессе использования данной системы перед обращением в сервисную службу проверьте следующие пункты. Если не удастся решить проблему, посетите веб-сайт Philips (www.philips.com/welcome). При обращении в компанию Philips устройство должно находиться поблизости, номер модели и серийный номер должны быть известны.

Отсутствует питание

- Проверьте правильность подключения сетевой вилки устройства.
- Проверьте наличие электропитания в сетевой розетке.
- Возможно, устройство находится в режиме ожидания Eco (см. 'Подключение питания и включение' на стр. 8).

Нет звука или звук с помехами

- Отрегулируйте звук в приложении Philips AirStudio, на AW2000 или на имеющейся аудиосистеме, подключенной к AW2000.
- Если используется проводное подключение, проверьте правильность и плотность подключения кабеля Ethernet (см. 'Вариант 4. Настройка проводного подключения с помощью кабеля Ethernet' на стр. 16).
- Проверьте подключение к сети Wi-Fi. При необходимости снова настройте сеть (см. 'Подключение AW2000 к домашней сети Wi-Fi' на стр. 9).

- Если в качестве аудиисточника используется внешний аудиоплеер, отрегулируйте громкость непосредственно на этом плеере.

Устройство не реагирует на нажатие кнопки

- Отключите и вновь включите систему AW2000, а затем повторно настройте сеть Wi-Fi для системы AW2000 (см. 'Подключение AW2000 к домашней сети Wi-Fi' на стр. 9).
- Отключите вилку питания от сети и подключите повторно, а затем снова включите устройство.

Сбой подключения к сети Wi-Fi

- Данное устройство не поддерживает метод WPS-PIN.
- Включите в маршрутизаторе Wi-Fi передачу SSID.
- Не размещайте устройство рядом с возможными источниками помех, которые могут снижать качество сигнала Wi-Fi, например с микроволновыми печами.
- Убедитесь, что имя SSID маршрутизатора состоит только из буквенно-цифровых символов и не содержит пробелы или специальные символы, такие как %/#/!. В пароле доступа к сети не должны содержаться символы #/:/!.
- Если вы вручную изменяете имя AW2000 в приложении **Philips AirStudio**, не используйте специальные знаки и символы.
- Для некоторых маршрутизаторов Wi-Fi новых типов, если для подключения используется режим WPS, имя сети (SSID) может быть создано автоматически. Всегда заменяйте имя сети (SSID) по умолчанию на простое имя, состоящее из буквенно-цифровых символов, а также изменяйте режим безопасности Wi-Fi, чтобы защитить сеть.

Сбой проводного подключения к сети

- Если перед настройкой проводного подключения использовалось беспроводное подключение, необходимо перезагрузить устройство AW2000. Чтобы выполнить перезагрузку устройства, следуйте указаниям ниже.

- 1 Отключите кабель питания.
- 2 Удерживая кнопку с цифрой 1, подключите кабель питания.
 - ↳ Индикатор питания/состояния сначала начнет мигать оранжевым светом, затем загорится постоянным оранжевым светом, а затем снова начнет мигать.
- 3 Отпустите кнопку с цифрой 1.

Примечание

- Не отпускайте кнопку с цифрой 1, пока индикатор питания/состояния снова не начнет мигать оранжевым светом.

Периодическое прерывание потокового воспроизведения музыки

Выполните одно или все перечисленные ниже действия.

- Переместите AW2000 ближе к маршрутизатору Wi-Fi.
- Устраните препятствия между AW2000 и маршрутизатором Wi-Fi.
- Постарайтесь не использовать канал Wi-Fi, который перекрывается другими сетями Wi-Fi поблизости от устройства.
- Проверьте, достаточную ли скорость передачи данных обеспечивает сеть (если к одному и тому же маршрутизатору подключено несколько устройств, качество беспроводной связи может снизиться). Отключите остальные устройства, подключенные к маршрутизатору.
- Если на маршрутизаторе Wi-Fi доступен параметр Quality of Service (QoS) (Качество обслуживания (QoS)), включите его.

- Выключите остальные маршрутизаторы Wi-Fi.

Индикатор питания/состояния горит красным светом. Что делать?

- Необходимо провести восстановление устройства с использованием кабеля Ethernet.

- 1 Убедитесь, что маршрутизатор подключен к Интернету.
- 2 Подключите устройство к маршрутизатору при помощи кабеля Ethernet. (см. 'Вариант 4. Настройка проводного подключения с помощью кабеля Ethernet' на стр. 16)
- 3 Дождитесь окончания автоматического восстановления устройства (может занять до 10 минут).

9 Приложение. Значения светодиодных индикаторов.

Горит красным Устройство AW2000
неисправно. Необходимо
выполнить восстановление
(см. 'Устранение
неисправностей' на стр. 28).

Цвет индикатора	Значение
Мигает оранжевым светом	Устройство AW2000 загружается, или выполняется обновление встроенной программы.
Горит оранжевым светом	Устройство AW2000 не подключено ни к одной сети.
Мигает попеременно белым и оранжевым светом	Устройство AW2000 находится в режиме настройки беспроводного подключения (через приложение AirStudio). Следуйте инструкциям по настройке в приложении.
Попеременно мигает зеленым и оранжевым светом	Настройка беспроводного подключения с помощью WPS запущена или выполняется в данный момент.
Горит белым светом	Устройство AW2000 подключено к сети Wi-Fi, можно начать беспроводную потоковую передачу музыки.
Мигает белым светом	На устройстве AW2000 отключен звук.
Горит зеленым светом	Устройство AW2000 находится в обычном режиме ожидания (см. 'Подключение питания и включение' на стр. 8).



2016 © Gibson Innovations Limited. All rights reserved.
This product has been manufactured by, and is sold under
the responsibility of Gibson Innovations Ltd., and Gibson
Innovations Ltd. is the warrantor in relation to this product.
Philips and the Philips Shield Emblem are registered trademarks
of Koninklijke Philips N.V. and are used under license.

AW2000_10_UM_V4.0

