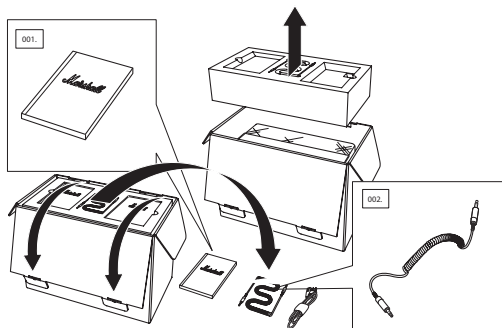


Marshall HEADPHONES

АКУСТИЧЕСКАЯ СИСТЕМА KILBURN

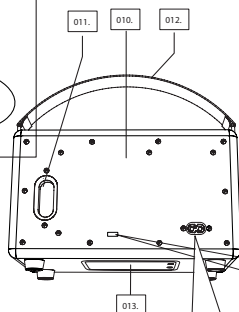
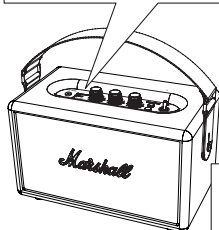
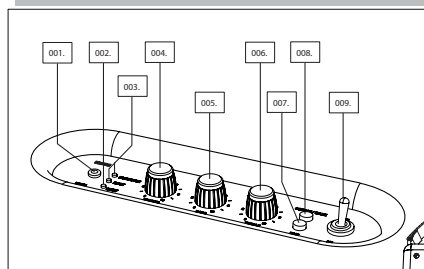
РУКОВОДСТВО ПОЛЬЗОВАТЕЛЯ

СОДЕРЖИМОЕ КОРОБКИ



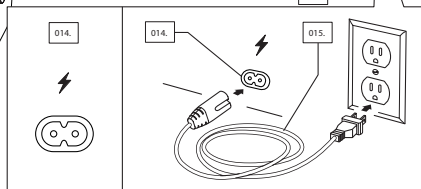
- 001. РУКОВОДСТВО ПОЛЬЗОВАТЕЛЯ И ГАРАНТИЙНЫЕ ОБЯЗАТЕЛЬСТВА
- 002. ДВУСТОРОННИЙ ШНУР СО СТЕРЕО РАЗЪЕМАМИ 3,5 ММ ДЛЯ ПОДКЛЮЧЕНИЯ К ВАШЕМУ МУЗЫКАЛЬНОМУ ПЛЕЕРУ
- 003. ШНУР ПИТАНИЯ
- 004. АКТИВНАЯ СИСТЕМОАКУСТИЧЕСКАЯ СИСТЕМА MARSHALL KILBURN

ОБЩЕЕ ОПИСАНИЕ

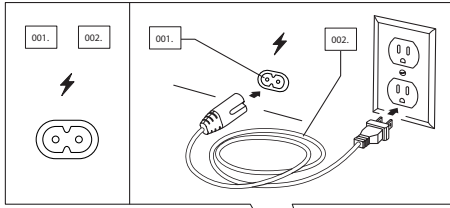


- 001. ВХОД 3,5 ММ — СТЕРЕО РАЗЪЕМ
- 002. СВЕТОДИОДНЫЙ ИНДИКАТОР АККУМУЛЯТОРА
- 003. СВЕТОДИОДНЫЕ ИНДИКАТОРЫ ИСТОЧНИКА ПИТАНИЯ
- 004. РУЧКА РЕГУЛИРОВАНИЯ ГРОМКОСТИ
- 005. РУЧКА РЕГУЛИРОВАНИЯ НИЗКИХ ЧАСТОТ
- 006. РУЧКА РЕГУЛИРОВАНИЯ ВЫСОКИХ ЧАСТОТ
- 007. КНОПКА РЕГИСТРАЦИИ
- 008. КНОПКА «ИСТОЧНИК/АКТИВАЦИЯ»
- 009. ВЫКЛЮЧАТЕЛЬ ПИТАНИЯ
- 010. ЗАДНЯЯ ПАНЕЛЬ
- 011. ПОРТ НИЗКИХ ЧАСТОТ
- 012. ОТСОЕДИНЯЕМЫЙ РЕМЕШЬ
- 013. КРЫШКА АККУМУЛЯТОРА
- 014. РАЗЪЕМ ДЛЯ ШНУРА ПИТАНИЯ
- 015. ШНУР ПИТАНИЯ

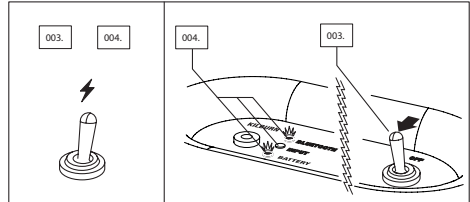
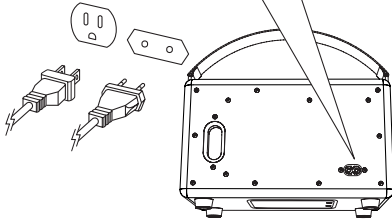
Примечание.
Здесь расположена
наклейка с датой
выпуска и серийным
номером



ВКЛЮЧЕНИЕ/ВЫКЛЮЧЕНИЕ ПИТАНИЯ

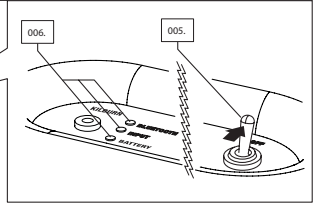
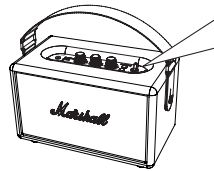


001. ВСТАВЬТЕ ШНУР ПИТАНИЯ В РАЗЪЕМ НА ОБРАТНОЙ СТОРОНЕ АКУСТИЧЕСКОЙ СИСТЕМЫ.
002. ВСТАВЬТЕ ДРУГОЙ КОНЕЦ ШНУРА ПИТАНИЯ В РОЗЕТКУ.
003. ЧТОБЫ ВКЛЮЧИТЬ СИСТЕМУ KILBURN, ПЕРЕВЕДИТЕ ВЫКЛЮЧАТЕЛЬ ПИТАНИЯ В ПОЛОЖЕНИЕ «ВКЛ» (ON).
004. ЗАГОРИТСЯ СВЕТОДИОДНЫЙ ИНДИКАТОР ПОСЛЕДНЕГО ИСПОЛЬЗОВАННОГО ИСТОЧНИКА. ЕСЛИ АККУМУЛЯТОР ЗАРЯЖАЕТСЯ, СВЕТОДИОДНЫЙ ИНДИКАТОР АККУМУЛЯТОРА БУДЕТ МИГАТЬ.
005. ЧТОБЫ ВЫКЛЮЧИТЬ АКУСТИЧЕСКУЮ СИСТЕМУ, ПЕРЕВЕДИТЕ ВЫКЛЮЧАТЕЛЬ ПИТАНИЯ В ПОЛОЖЕНИЕ «ВЫКЛ» (OFF).
006. СВЕТОДИОДНЫЙ ИНДИКАТОР ПОГАСНЕТ.

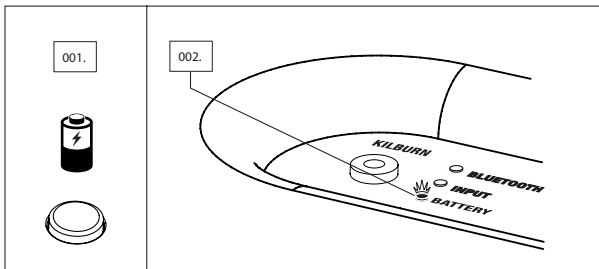


Примечание. Перед первым использованием KILBURN необходимо полностью зарядить аккумулятор.

Осторожно. Перед отключением шнура питания от разъема акустической системы всегда обязательно сначала отключайте его от розетки.



ЗАРЯДКА АККУМУЛЯТОРА



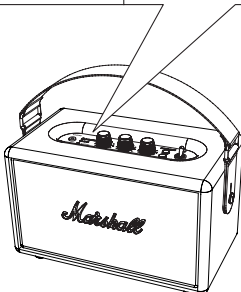
В СИСТЕМЕ KILBURN УСТАНОВЛЕН ВНУТРЕННИЙ АККУМУЛЯТОР, ОБЕСПЕЧИВАЮЩИЙ ДО 20 ЧАСОВ РАБОТЫ ПРИ СРЕДНЕЙ ГРОМКОСТИ ЗВУКА. ДЛЯ ПОЛНОГО ЗАРЯДА АККУМУЛЯТОРА ПОСЛЕ ПОЛНОЙ РАЗРЯДКИ НЕОБХОДИМО ЗАРЯЖАТЬ ЕГО ОТ 3 ДО 4 ЧАСОВ. МИГАЮЩИЙ СВЕТОДИОДНЫЙ ИНДИКАТОР ПРИ РАБОТЕ СИСТЕМЫ ОТ АККУМУЛЯТОРА ОЗНАЧАЕТ, ЧТО ОСТАЛОСЬ МЕНЕЕ 20 % ЗАРЯДА.

001. ПОДКЛЮЧИТЕ СИСТЕМУ К ИСТОЧНИКУ ПИТАНИЯ И ПЕРЕВЕДИТЕ ВЫКЛЮЧАТЕЛЬ ПИТАНИЯ В ПОЛОЖЕНИЕ «ВКЛ».
002. СВЕТОДИОДНЫЙ ИНДИКАТОР АККУМУЛЯТОРА НАЧНЕТ МИГАТЬ, УКАЗЫВАЯ НА ТО, ЧТО АККУМУЛЯТОР ЗАРЯЖАЕТСЯ.
003. ПЕРЕКЛЮЧЕНИЕ ИНДИКАТОРА В ПОСТОЯННЫЙ РЕЖИМ СВЕЧЕНИЯ ОЗНАЧАЕТ ПОЛНЫЙ ЗАРЯД АККУМУЛЯТОРА KILBURN.

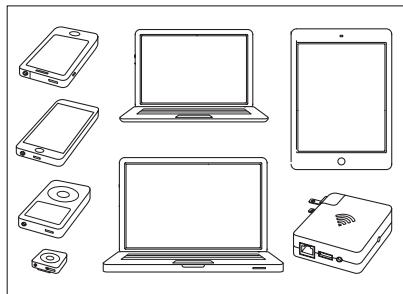


Примечания:

- Для зарядки устройства необходимо перевести выключатель питания в положение «вкл». Если устройство подключено к розетке, но переключатель находится в положении «выкл», аккумулятор заряжаться не будет.
- Во время зарядки аккумулятора систему можно использовать как обычно.

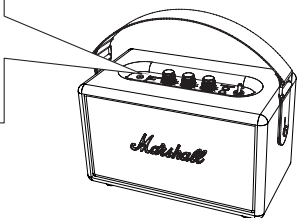


ИСПОЛЬЗОВАНИЕ АСТОН С ДРУГИМИ УСТРОЙСТВАМИ



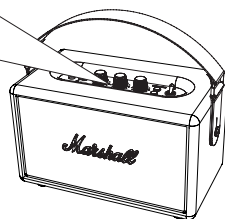
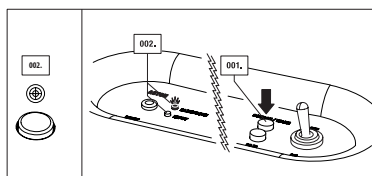
ПОДКЛЮЧИТЬ ТЕЛЕФОН, ПЛАНШЕТ ИЛИ НОУТБУК К АКУСТИЧЕСКОЙ СИСТЕМЕ МОЖНО С ПОМОЩЬЮ ПРОВОДА ИЛИ BLUETOOTH®, ДАЛЕЕ ВЫ НАЙДЕТЕ БОЛЕЕ ПОДРОБНУЮ ИНФОРМАЦИЮ О ПОДКЛЮЧЕНИИ ИСТОЧНИКОВ ДВУМЯ РАЗНЫМИ СПОСОБАМИ:

- БЕСПРОВОДНОЕ ПОДКЛЮЧЕНИЕ ПОСРЕДСТВОМ BLUETOOTH
- ПОДКЛЮЧЕНИЕ ЧЕРЕЗ СТЕРЕО РАЗЪЕМ 3,5 MM



ОСТОРОЖНО. ПЕРЕД ТЕМ КАК ВКЛЮЧИТЬ МУЗЫКУ, ПРОВЕРЬТЕ УРОВЕНЬ ГРОМКОСТИ НА АКТИВНОЙ АКУСТИЧЕСКОЙ СИСТЕМЕ И НА ПЛЕЕРЕ.

ВЫБОР ИСТОЧНИКА



001. НАЖМИТЕ КНОПКУ ИСТОЧНИК/АКТИВАЦИЯ ДЛЯ ВЫБОРА ИСТОЧНИКА И/ЛИ ПЕРЕКЛЮЧЕНИЯ МЕЖДУ ПОДКЛЮЧЕННЫМИ ИСТОЧНИКАМИ.

002. ПОСЛЕ ВЫБОРА ИСТОЧНИКА ВКЛЮЧАЕТСЯ СООТВЕТСТВУЮЩИЙ ЕМУ СВЕТОДИОДНЫЙ ИНДИКАТОР.

ПОРЯДОК ПОДКЛЮЧЕНИЯ (СВЕРХУ ВНИЗ):

- BLUETOOTH
- ВХОД — СТЕРЕО РАЗЪЕМ 3,5 MM

ПОДКЛЮЧЕНИЕ ПОСРЕДСТВОМ BLUETOOTH

ПРИ ПОМОЩИ ТЕХНОЛОГИИ BLUETOOTH УСТРОЙСТВА, СОВМЕСТИМЫЕ С BLUETOOTH, МОГУТ ЛЕГКО ПОДКЛЮЧАТЬСЯ ДРУГ К ДРУГУ БЕЗ ПРОВОДОВ. ИСПОЛЬЗУЙТЕ СВОЙ СМАРТФОН, ПЛАНШЕТ ИЛИ КОМПЬЮТЕР С ФУНКЦИЕЙ BLUETOOTH ДЛЯ ПЕРЕДАЧИ МУЗЫКИ В СИСТЕМУ KILBURN НАПРЯМУЮ БЕЗ ПРОВОДОВ. ДЛЯ ПОДКЛЮЧЕНИЯ KILBURN К СВОЕМУ УСТРОЙСТВУ ПОСРЕДСТВОМ BLUETOOTH ВЫПОЛНИТЕ СЛЕДУЮЩИЕ ДЕЙСТВИЯ:

001. ВКЛЮЧИТЕ АКУСТИЧЕСКУЮ СИСТЕМУ KILBURN.

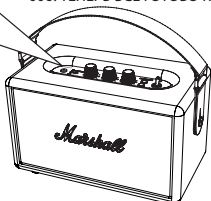
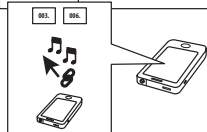
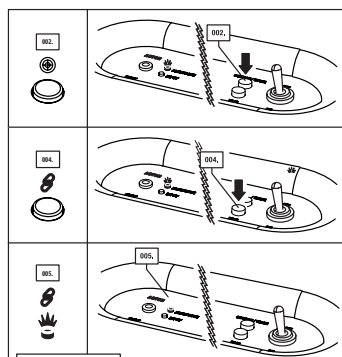
002. ВЫБЕРИТЕ BLUETOOTH В КАЧЕСТВЕ ИСТОЧНИКА, НАЖИМАЯ КНОПКУ «ИСТОЧНИК/АКТИВАЦИЯ» ДО ВКЛЮЧЕНИЯ ИНДИКАТОРА BLUETOOTH.

003. АКТИВИРУЙТЕ ФУНКЦИЮ BLUETOOTH НА СВОЕМ УСТРОЙСТВЕ (СМАРТФОНЕ, ПЛАНШЕТЕ, КОМПЬЮТЕРЕ).

004. НАЖМИТЕ НА КНОПКУ РЕГИСТРАЦИИ. КРАСНЫЙ ИНДИКАТОР НА KILBURN НАЧНЕТ ЧАСТО МИГАТЬ.

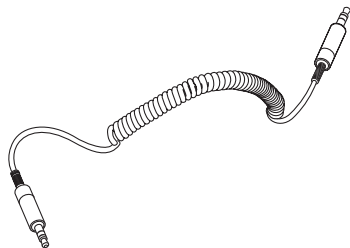
005. НА СВОЕМ УСТРОЙСТВЕ ВЫБЕРИТЕ В СПИСКЕ АКУСТИЧЕСКУЮ СИСТЕМУ KILBURN. КРАСНЫЙ ИНДИКАТОР НА KILBURN НАЧНЕТ СВЕТИТЬСЯ ПОСТОЯННО.

006. ТЕПЕРЬ ВСЕ ГОТОВО К ПРОСЛУШИВАНИЮ МУЗЫКИ С ВАШЕГО УСТРОЙСТВА.



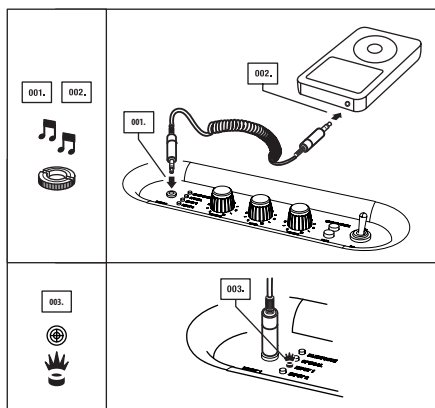
ПРИМЕЧАНИЯ:
• ПОДКЛЮЧИТЬ СВОЙ СМАРТФОН, ПЛАНШЕТ ИЛИ КОМПЬЮТЕР К KILBURN НУЖНО ВСЕГО ОДИН РАЗ, ПОСЛЕ ЧЕГО УСТРОЙСТВО БУДЕТ ВНЕСЕНО В СПИСОК УСТРОЙСТВ BLUETOOTH.
• ПРИ ПОДКЛЮЧЕНИИ НОВОГО УСТРОЙСТВА СНОВА НАЖМИТЕ КНОПКУ РЕГИСТРАЦИИ И ПОВТОРИТЕ ВЫШЕПЕРЕЧИСЛЕННЫЕ ДЕЙСТВИЯ.
• В ПЛАТЯНИ АКУСТИЧЕСКОЙ СИСТЕМЫ МОЖЕТ ХРАНИТЬСЯ ДО ШЕСТИ УСТРОЙСТВ.

ПОДКЛЮЧЕНИЕ ИСТОЧНИКОВ ПОСРЕДСТВОМ КАБЕЛЯ



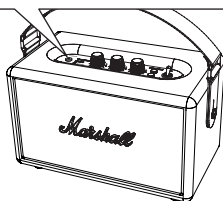
ЕСТЬ ЕЩЕ ОДИН СПОСОБ ПОДКЛЮЧИТЬСЯ К ВАШЕМУ УСТРОЙСТВУ KILBURN — ТРАДИЦИОННЫЙ, С ИСПОЛЬЗОВАНИЕМ ШНУРА И КОННЕКТОРА 3,5 ММ.

• ВХОД: СТЕРЕОРАЗЪЕМ 3,5 ММ
ИСПОЛЬЗУЙТЕ ДВУСТОРОННИЙ ШНУР СО СТЕРЕОРАЗЪЕМАМИ 3,5 ММ ДЛЯ ПОДКЛЮЧЕНИЯ К АУДИОИСТОЧНИКАМ, НАПРИМЕР К МОБИЛЬНОМУ ТЕЛЕФОНУ, К IPHONE/ IPAD/IPOD, МР3-ПЛЕЕРУ ИЛИ AIRPORT EXPRESS.



ВХОД — СТЕРЕОРАЗЪЕМ 3,5 ММ

001. ПОДКЛЮЧИТЕ КАБЕЛЬ 3,5 ММ СО СТЕРЕО РАЗЪЕМОМ КО ВХОДУ НА КОРПУСЕ СИСТЕМЫ.
002. ПОДКЛЮЧИТЕ ШНУР СО СТЕРЕО РАЗЪЕМОМ 3,5 ММ К МУЗЫКАЛЬНОМУ ПЛЕЕРУ.
003. ВЫБЕРИТЕ ВХОД В КАЧЕСТВЕ ИСТОЧНИКА, НАЖИМАЯ КНОПКУ «ИСТОЧНИК/АКТИВАЦИЯ» ПОКА НЕ ВКЛЮЧИТСЯ ИНДИКАТОР



РЕЖИМЫ ОЖИДАНИЯ

В ЗАВИСИМОСТИ ОТ ТОГО, РАБОТАЕТ KILBURN ОТ АККУМУЛЯТОРА ИЛИ РОЗЕТКИ, СИСТЕМА БУДЕТ ИСПОЛЬЗОВАТЬ РАЗНЫЕ РЕЖИМЫ ОЖИДАНИЯ. ПРАВИЛА ЕВРОПЕЙСКОГО СОЮЗА ОГРАНИЧИВАЮТ ЭНЕРГОПОТРЕБЛЕНИЕ ЭЛЕКТРОННЫХ УСТРОЙСТВ В РЕЖИМЕ ОЖИДАНИЯ ДО 0,5 Вт (СМ. ЕВРОПЕЙСКУЮ ДИРЕКТИВУ ПО ЭНЕРГОПОТРЕБЛЯЮЩИМ ТОВАРАМ, ИЛИ ERP).

АКУСТИЧЕСКАЯ СИСТЕМА KILBURN ПЕРЕХОДИТ В РЕЖИМ ОЖИДАНИЯ ПОСЛЕ 20 МИНУТ ОТСУТСТВИЯ ЗВУКОВОГО СИГНАЛА ИЛИ ПОСЛЕ ТРЕХ МИНУТ В РЕЖИМЕ BLUETOOTH ПРИ ОТСУТСТВИИ ПОДКЛЮЧАЕМОГО УСТРОЙСТВА. В ЗАВИСИМОСТИ ОТ ТОГО, РАБОТАЕТ KILBURN ОТ АККУМУЛЯТОРА ИЛИ РОЗЕТКИ, СИСТЕМА БУДЕТ ИСПОЛЬЗОВАТЬ РАЗНЫЕ РЕЖИМЫ ВОЗВРАЩЕНИЯ К РАБОТЕ.

ВЫХОД ИЗ РЕЖИМА ОЖИДАНИЯ — ПИТАНИЕ ОТ АККУМУЛЯТОРА

КОГДА СИСТЕМА KILBURN ПЕРЕХОДИТ В РЕЖИМ ОЖИДАНИЯ, ИСПОЛЬЗУЯ ПИТАНИЕ ОТ АККУМУЛЯТОРА, ВКЛЮЧАЕТСЯ РЕЖИМ ЭКОНОМИИ ЭНЕРГИИ. СИСТЕМА НЕ ВКЛЮЧИТСЯ АВТОМАТИЧЕСКИ ПРИ ВОСПРОИЗВЕДЕНИИ МУЗЫКИ И НЕ БУДЕТ ОТОБРАЖАТЬСЯ В СПИСКЕ ДОСТУПНЫХ УСТРОЙСТВ ДЛЯ ПОДКЛЮЧЕНИЯ ПО BLUETOOTH.

001. ДЛЯ АКТИВАЦИИ KILBURN ПОСЛЕ ПЕРЕХОДА В РЕЖИМ ОЖИДАНИЯ НЕОБХОДИМО ОДИН РАЗ НАЖАТЬ НА КНОПКУ «ИСТОЧНИК/АКТИВАЦИЯ». ПОСЛЕ ЭТОГО АКУСТИЧЕСКАЯ СИСТЕМА KILBURN БУДЕТ ГОТОВА К ПРОДОЛЖЕНИЮ РАБОТЫ.

ВЫХОД ИЗ РЕЖИМА ОЖИДАНИЯ — ПИТАНИЕ ОТ СЕТИ

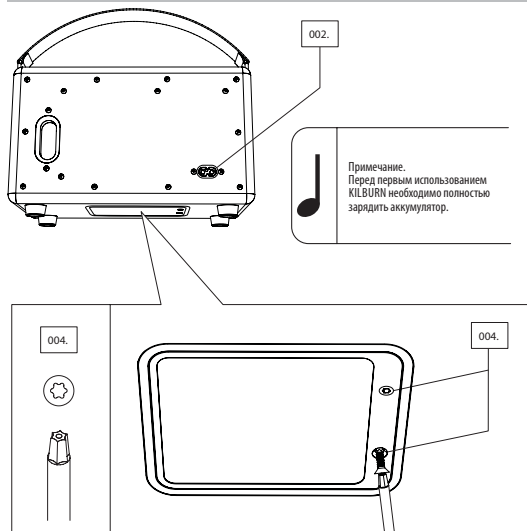
ЕСЛИ СИСТЕМА KILBURN ПОДКЛЮЧЕНА К СЕТИ ПИТАНИЯ, ОНА АВТОМАТИЧЕСКИ ВЫЙДЕТ ИЗ РЕЖИМА ОЖИДАНИЯ ПО ОКОНЧАНИИ ВОСПРОИЗВЕДИТЕЛЬНОСТИ ПОСЛЕДНЕГО ИСТОЧНИКА ИЛИ ПОСЛЕ НАЖАТИЯ КНОПКИ «ИСТОЧНИК/АКТИВАЦИЯ».

001. ЕСЛИ В КАЧЕСТВЕ ПОСЛЕДНЕГО ИСТОЧНИКА БЫЛ ИСПОЛЬЗОВАН СТЕРЕО РАЗЪЕМ 3,5 ММ, СИСТЕМА АВТОМАТИЧЕСКИ ВЫЙДЕТ ИЗ РЕЖИМА ОЖИДАНИЯ ПОСЛЕ НАЧАЛА ВОСПРОИЗВЕДИТЕЛЬНОСТИ ПОДКЛЮЧЕННОГО ИСТОЧНИКА.
002. ЕСЛИ В КАЧЕСТВЕ ПОСЛЕДНЕГО ИСТОЧНИКА БЫЛО ИСПОЛЬЗОВАНО УСТРОЙСТВО, ПОДКЛЮЧЕННОЕ ПО BLUETOOTH, СИСТЕМА KILBURN ВЫЙДЕТ ИЗ РЕЖИМА ОЖИДАНИЯ ПОСЛЕ ИСПОЛЬЗОВАНИЯ ЭТОГО УСТРОЙСТВА, ПОДКЛЮЧЕННОГО ПО BLUETOOTH.



Примечание. Чтобы воспроизвести звук с другого источника, подключенного по bluetooth вместо последнего, нажмите кнопку «источник/активация», чтобы найти доступные устройства

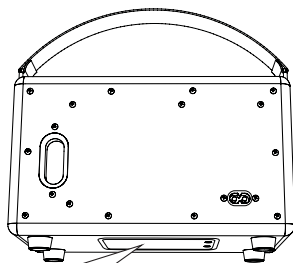
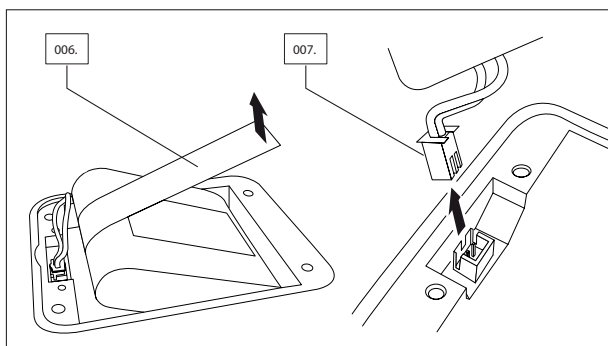
ЗАМЕНА ВНУТРЕННЕГО АККУМУЛЯТОРА



Примечание. Перед первым использованием KILBURN необходимо полностью зарядить аккумулятор.

ЕСЛИ ВНУТРЕННИЙ АККУМУЛЯТОР ПОВРЕЖДЕН ИЛИ ИЗНОШЕН, ЕГО МОЖНО ЗАМЕНИТЬ НА НОВЫЙ. УТИЛИЗАЦИЮ НЕИСПРАВНЫХ АККУМУЛЯТОРОВ НЕОБХОДИМО ВЫПОЛНЯТЬ В СООТВЕТСТВИИ С ТРЕБОВАНИЯМИ МЕСТНЫХ ЗАКОНОВ И НОРМАТИВОВ.

001. УБЕДИТЕСЬ В ТОМ, ЧТО ШНУР ПИТАНИЯ ОТКЛЮЧЕН ОТ РОЗЕТКИ.
002. ОТКЛЮЧИТЕ ШНУР ПИТАНИЯ ОТ РАЗЪЕМА ДЛЯ ШНУРА ПИТАНИЯ KILBURN.
003. ОСТОРОЖНО ПОЛОЖИТЕ СИСТЕМУ KILBURN ЛИЦЕВОЙ СТОРОНОЙ НА РОВНЮЮ И ЧИСТУЮ ПОВЕРХНОСТЬ.
004. ОТКРУТИТЕ ДВА БОЛТА В КРЫШКЕ АККУМУЛЯТОРА В НИЖНЕЙ ЧАСТИ С ПОМОЩЬЮ ГАЕЧНОГО КЛЮЧА (РАЗМЕР Т10).
005. ОТКРОЙТЕ КРЫШКУ АККУМУЛЯТОРА И СНИМИТЕ ЕЕ.
006. ПОТЯНИТЕ ЗА РУЧКУ АККУМУЛЯТОРА И ОСТОРОЖНО ПОДНИМИТЕ АККУМУЛЯТОР, НЕ ДОПУСКАЯ НАТЯЖЕНИЯ СОЕДИНИТЕЛЬНОГО ПРОВОДА.
007. ОСТОРОЖНО ПОТЯНИТЕ ЗА ШТЕКЕР АККУМУЛЯТОРА, ЧТОБЫ ОТСОЕДИНИТЬ АККУМУЛЯТОР ОТ СИСТЕМЫ.
008. ЧТОБЫ УСТАНОВИТЬ НОВЫЙ АККУМУЛЯТОР, ПОВТОРИТЕ ЭТИ ДЕЙСТВИЯ В ОБРАТНОМ ПОРЯДКЕ.



Осторожно.
• Используйте только те аккумуляторы, которые предназначены для системы KILBURN.
• Не тяните за кабель аккумулятора.



УСТРАНЕНИЕ НЕИСПРАВНОСТЕЙ

Проблема	Причина	Решение
Акустическая система не включается.	Внутренний аккумулятор отключен, шнур питания не включен в рабочую розетку или не включен в разъем на задней стороне корпуса акустической системы.	Чтобы зарядить аккумулятор, подключите шнур питания к розетке, а коннектор — в разъем питания на задней стенке корпуса акустической системы.
Звук тихий или совсем отсутствует.	Шнур / кабель / сигнальный кабель 3,5 мм некорректно подключен к активной акустической системе или музыкальному плееру. Уровень громкости на акустической системе слишком низок. Уровень громкости на музыкальном плеере слишком низок.	Отключите и снова подключите шнур / кабель / сигнальный кабель 3,5 мм к системе и музыкальному плееру. Увеличьте громкость на акустической системе. Увеличьте громкость на музыкальном плеере.
Звук искажается.	Уровень громкости слишком высок. Оригинальный звуковой файл (mp3) низкого качества. Слишком высокий уровень громкости при воспроизведении. Слишком высокая подкачка низких частот / высоких частот.	Снизьте громкость. Попробуйте воспроизвести другой файл (mp3) или включить другой плеер. Снизьте громкость воспроизведения регулятором на корпусе системы или громкость воспроизведения на плеере. Снизьте громкость воспроизведения на панели управления и/или на музыкальном плеере. Уменьшите подкачку низких частот на панели управления или уберите излишек низких частот / поменяйте настройки эквалайзера в музыкальном плеере.
В моменты интенсивной нагрузки на динамик слышен громкий треск или щелчки. Функционирование с ошибками	Ограничение сигнала при потере питания на усилителе. Помехи от другого источника или электронного устройства	Снизьте громкость воспроизведения на акустической системе или музыкальном плеере. Уменьшите подкачку низких частот. Переместите активную акустическую систему в другое место или выключите одно или несколько электронных устройств.
Bluetooth не подключается.	KILBURN находится слишком далеко от устройства во время регистрации.	Поместите Kilburn ближе к устройству Bluetooth во время регистрации.
Подключение посредством bluetooth несправно или работает с перебоями.	Подключение bluetooth работает только в том случае, если устройства находятся рядом. Подключение автоматически разрывается, если устройство Bluetooth вынесли за пределы зоны покрытия. На качество подключения могут также влиять препятствия, такие как стена или дверь.	Удостоверьтесь в том, что Kilburn находится вблизи устройства Bluetooth и между ними нет препятствий, таких как стена или дверь.
Акустическая система kilburn не может обнаружить устройства посредством bluetooth.	Акустическая система не может корректно подключиться или выполнить поиск в следующих условиях: - Если KILBURN находится в зоне действия сильного электромагнитного поля. - Если устройство Bluetooth выключено, недоступно или работает некорректно. - Примечание: такие устройства, как микроволновые печи, адаптеры беспроводного соединения, люминесцентные лампы и газовые плиты, используют частотный диапазон, близкий к Bluetooth, что может стать причиной электромагнитных помех.	Удостоверьтесь в том, что вокруг акустической системы Kilburn нет электромагнитных помех и что ваше устройство Bluetooth включено и исправно. Примечания: • Устройство Bluetooth может стать причиной звуковых или технических неисправностей, в зависимости от условий использования, в следующих случаях: - Если какая-либо часть тела касается блока приема/передачи сигналов на устройстве Bluetooth или акустической системе KILBURN. - Электронные помехи из-за таких препятствий, как стены, углы и т. д. - Подверженность электронным помехам от устройств, работающих в близком частотном диапазоне, например медицинского оборудования, микроволновых печей и беспроводных сетей. • Это электронное устройство может вызвать электромагнитные помехи во время использования. • Пин-код или пароль при подключении устройства bluetooth к акустической системе kilburn вводить не нужно. Если отображается поле для ввода пин-кода, введите «0000». • Вы не можете подключиться к устройству bluetooth, которое поддерживает только режим «свободные руки».
Внутренний аккумулятор не заряжается	Система KILBURN не подключена к источнику переменного тока и выключена.	Воткните шнур питания в розетку, а коннектор — в разъем питания на задней стенке корпуса акустической системы, затем переведите переключатель питания в положение «Вкл.».
Аккумулятор не работает / истек срок службы аккумулятора	Внутренний аккумулятор поврежден или изношен и должен быть заменен на новый.	Замену внутреннего аккумулятора необходимо выполнять в соответствии с инструкциями, приведенными на странице 5.

ТЕХНИЧЕСКИЕ УСЛОВИЯ ЗВУЧАНИЯ

- **АКТИВНАЯ СТЕРЕОСИСТЕМА С РЕФЛЕКСНОЙ НИЗКОЧАСТОТНОЙ СИСТЕМОЙ**
- **РЕГУЛЯТОРЫ ТЕМБРА: НИЗКИЕ ЧАСТОТЫ:** 180 Гц, ОТ +6 ДБ ДО -12 ДБ - **ВЫСОКИЕ ЧАСТОТЫ:** 3 КГц, ОТ +6 ДБ ДО -12 ДБ
- **УСИЛИТЕЛЬ КЛАССА D:** 2X5 Вт+1X15 Вт
- **НИЗКОЧАСТОТНЫЙ ДИНАМИК:** 1X 4"
- **ТВИТЕР С КУПОЛЬНОЙ МЕМБРАНОЙ:** 2X 3/4", С ОХЛАЖДЕНИЕМ МАГНИТНОЙ ЖИДКОСТЬЮ
- **МАКСИМАЛЬНЫЙ УРОВЕНЬ ГРОМКОСТИ:** 100 ДБ ПРИ 1 М (ГОРИЗОНТАЛЬНАЯ ПРОЕКЦИЯ 300 ГЦ 1 % ПКГ)
- **ЧАСТОТНЫЙ ДИАПАЗОН:** 62–20 000 ГЦ
- **ЧАСТОТА ПЕРЕХОДА:** 4200 ГЦ

СОВМЕСТИМОСТЬ

- **BLUETOOTH:** СТАНДАРТНАЯ ВЕРСИЯ V4.0 + EDR
- **ВХОД — 3,5 ММ:** 1X

ТЕХНИЧЕСКАЯ ИНФОРМАЦИЯ

- **НАПРЯЖЕНИЕ В СЕТИ ПИТАНИЯ:** 100–240 В ПЕРЕМ. ТОКА / 70 Вт
- **АБСОЛЮТНЫЙ МИНИМУМ/МАКСИМУМ:** 90–264 В ПЕРЕМ. ТОКА
- **ЧАСТОТА ТОКА В СЕТИ ПИТАНИЯ:** 50–60 ГЦ
- **МАКСИМАЛЬНОЕ ПИКОВОЕ ПОТРЕБЛЕНИЕ МОЩНОСТИ:** 70 Вт
- **ДВА РЕЖИМА ОЖИДАНИЯ:** РЕЖИМ ЭНЕРГОСБЕРЕЖЕНИЯ (0,40 Вт) И СТАНДАРТНЫЙ РЕЖИМ (3,5 Вт)
- **МАКСИМАЛЬНАЯ ВЫХОДНАЯ МОЩНОСТЬ:** 30 Вт СКЗ
- **ТИП АККУМУЛЯТОРА:** 4 ЛИТИЙ-ИОННЫХ АККУМУЛЯТОРА 3,7 В, 2200 МАЧ
- **СРОК РАБОТЫ АККУМУЛЯТОРА:** ДО 20 Ч (50 % ГРОМКОСТИ)
- **МАССА:** 3,00 КГ
- **РАЗМЕРЫ:** 242 X 140 X 140 ММ

ПРАВИЛА ТЕХНИКИ БЕЗОПАСНОСТИ

- Прочитайте эти правила. Перед тем как приступить к использованию изделия, ознакомьтесь со всеми правилами техники безопасности и эксплуатации.
- Сохраните эти правила. Правила техники безопасности и эксплуатации необходимо сохранить для последующего использования.
- Внимательно относитесь ко всем предупреждениям. Необходимо следовать всем предупреждениям, как нанесенным на само изделие, так и приведенным в руководстве по эксплуатации.
- Выполняйте все инструкции. Необходимо выполнять все инструкции для пользователей.

ВНИМАНИЕ!

- **ВНИМАНИЕ.** Для снижения опасности возгорания или поражения электрическим током не допускайте попадания изделия под дождь или во влажную среду. Недопустимо попадание брызг или капель воды на изделие, а также нельзя ставить на него предметы, наполненные водой, например вазы.
- **ВНИМАНИЕ** — не накрывать.
- **ВНИМАНИЕ** — используйте только указанные изготовителем аксессуары/принадлежности (блок питания, батарейки и т. д.).
- **ВНИМАНИЕ** — по окончании использования изделия вынимайте вилку из розетки. Доступ к розетке должен быть свободен в любое время.
- **ВНИМАНИЕ** — активный динамик может быть источником громких звуков.
- **ВНИМАНИЕ** — не приближайтесь слишком близко к динамику во время прослушивания.
- **ВНИМАНИЕ** — не рекомендуется долго слушать музыку на высокой громкости.
- **ВНИМАНИЕ** — не пытайтесь разобрать активную акустическую систему; внутри нет деталей, которые могут быть почищены пользователем.
- **ВНИМАНИЕ** — не подключайте гитару к Kilburn.
- **ВНИМАНИЕ** — во избежание травм и повреждений не пытайтесь вставлять какие-либо предметы или части тела в фазоинвертор низких частот.
- **ОПАСНО** — не роняйте изделие.
- **ОПАСНО** — острые углы корпуса.

ВЛАЖНОСТЬ

- Активная акустическая система должна быть установлена в месте, где отсутствует вода или повышенная влажность.
- Не используйте изделие возле воды. Изделие не должно находиться под дождем или капающей водой. Также следует оберегать его от брызг.

УСТАНОВКА

- Не устанавливайте акустическую систему возле источников тепла, включая радиаторы, отопительные регистры, печи или другое оборудование, при работе которого выделяется тепло (в том числе и усилители).
- На активную акустическую систему запрещается ставить источники открытого огня, такие как зажженные свечи.
- Вентиляционные отверстия на корпусе должны быть открыты. Установка должна проводиться в строгом соответствии с инструкциями изготовителя.

ПОДКЛЮЧЕНИЕ

- Подключите активную акустическую систему в соответствии с инструкциями, указанными в руководстве по эксплуатации.
- Подключайте активную акустическую систему только к сети питания с характеристиками, соответствующими указанным на корпусе.
- Протяните шнур питания таким образом, чтобы на него невозможно было случайно наступить, не допускайте ударов по нему, особенно по вилке, электродам или на выходе из корпуса.
- Используйте шнуры питания только того типа, который указан в руководстве по эксплуатации или на корпусе акустической системы. Запрещается использовать для питания изделия любой кабель, кроме того, что находится в комплекте поставки, — используйте только тот кабель, который поставляет производитель.
- Не пренебрегайте безопасностью полярной вилки или вилки с заземлением. У полярной вилки один электрод толще, чем второй. У вилки с заземлением два электрода и отдельная клемма заземления. Утолщенный электрод и клемма заземления нужны для вашей безопасности. Если вилка не подходит к вашей розетке, обратитесь к электрику за помощью, чтобы заменить вашу розетку на розетку нужного типа.
- Во время грозы или при длительном простое отключайте изделие от сети питания.
- При установке следите за тем, чтобы доступ к вилке ничем не перекрывался. Отключение вилки от розетки — это единственный способ полностью отключить питание изделия, поэтому вилка (и розетка) должны всегда находиться в свободном доступе.

ОЧИСТКА

- Для очистки используйте только сухую салфетку.

ТЕХНИЧЕСКОЕ ОБСЛУЖИВАНИЕ

- Обслуживание изделия должно осуществляться только квалифицированными сотрудниками сервисной службы. Сервисное обслуживание необходимо в случае любого повреждения изделия, например если поврежден шнур или вилка питания, или на изделие пролилась жидкость, или внутрь попали посторонние предметы, изделие находилось под дождем / во влажной среде, работает с ошибками или упало.
- Замену внутреннего аккумулятора необходимо выполнять в соответствии с инструкциями, приведенными в настоящей руководстве. К использованию допускаются только те аккумуляторы, которые были рекомендованы Zound Industries и предназначены для акустической системы KILBURN.
- **ОСТОРОЖНО.** Сервисные инструкции написаны только для квалифицированных специалистов. Если вы не обладаете квалификацией для сервисных работ, не пытайтесь выполнять какие-либо действия по сервисному обслуживанию во избежание поражения электрическим током.

НАКЛЕЙКИ С ПРЕДУПРЕЖДЕНИЯМИ



ОСТОРОЖНО. Во избежание поражения электрическим током не снимайте верхнюю или боковую панель корпуса. Внутри нет деталей, которые вы можете починить. Обслуживанием изделия должны заниматься только квалифицированные сотрудники сервисной службы.



Не выбрасывайте вышедшее из строя изделие с бытовым мусором. Утилизация электрического и электронного оборудования осуществляется в соответствии с Директивой ЕС или другими нормами и правилами, действующими в вашем государстве. Если вам нужна дополнительная информация о пунктах приема, повторном использовании и переработке электрического и электронного оборудования, вы можете обратиться в местную или региональную администрацию.



Японский знак PSE. Изделие соответствует следующим стандартам: J60065 (H26), ARIB STD T-66 Ver.3.6, J55013 (H22).



Изделие соответствует стандарту ANSI/UL 60065 и стандарту CAN/CSA C22.2 No. 60065.



Изделие соответствует следующим Европейским директивам: Директива по электромагнитной совместимости 2004/108/ЕС, Директива по низковольтному оборудованию 2006/95/ЕС.



Это оборудование относится к классу II, или к классу электронных устройств с двойной изоляцией. Оно было спроектировано так, что для работы не требуется подключение к заземлению.



Устройство соответствует части 15 правил FCC. При эксплуатации следует учитывать два момента: (1) это устройство может не быть источником вредных помех, и (2) это устройство реагирует на все поступающие помехи, в том числе и те, что могут привести к неисправностям. Содержание этого документа предназначено для справки. Zound Industries оставляет за собой право вносить изменения в информацию без предварительного уведомления.



Использовать строго по назначению. Конструкция и технические характеристики могут быть изменены без предварительного уведомления.



ОГРАНИЧЕННАЯ ГАРАНТИЯ НА ОДИН ГОД

Примечание: Zound Industries International AB (далее — Zound Industries) НЕ принимает продукцию, высланную на адрес компании конечным пользователем. Более подробно процесс приема гарантийных требований рассмотрен на нашем сайте.

Каждое изделие, которое продает Zound Industries, разработано для того, чтобы оправдать и превзойти ваши ожидания. Zound Industries постоянно работает над поставкой своим клиентам высококачественной продукции, выпущенной с использованием современных инновационных технологий. Но при этом в электронной продукции иногда встречаются технические недостатки, вызванные ошибками при производстве. В таких случаях компанией Zound Industries предусмотрена ограниченная гарантия сроком на один (1) год для каждого выпущенного изделия.

Zound Industries настоящим гарантирует, что при надлежащем использовании изделия в течение одного (1) года с даты приобретения или доставки от Zound Industries (в зависимости от того, что произойдет позже) в изделии не появятся дефектов материалов и сборки.

Эта ограниченная гарантия не распространяется на дефекты, вызванные несчастными случаями, использованием не по назначению, самостоятельным ремонтом, внесением модификаций, разборкой, неграмотной эксплуатацией или проведением самостоятельного обслуживания либо несоблюдением инструкций пользователя.

Помимо указанной выше ограниченной гарантии, Zound Industries отрицает и исключает любую ответственность, прямую или косвенную, включая без ограничений ответственность за соответствие и совместимость изделий с условиями конкретного использования, связанными с эксплуатацией или качеством работы изделия.

ZOUND INDUSTRIES НЕ НЕСЕТ ОТВЕТСТВЕННОСТИ ЗА ОСОБЫЙ, КОСВЕННЫЙ, НЕПРЕДНАМЕРЕННЫЙ ИЛИ ПРЕДНАМЕРЕННЫЙ УЩЕРБ, ВОЗНИКШИЙ В РЕЗУЛЬТАТЕ ИСПОЛЬЗОВАНИЯ ИЛИ НЕВОЗМОЖНОСТИ ИСПОЛЬЗОВАНИЯ ИЗДЕЛИЯ, БЕЗ ОТНОСИТЕЛЬНО ЮРИДИЧЕСКИХ ОСНОВАНИЙ ИСКА.

Эта ограниченная гарантия наделяет вас особыми правами; кроме того, вы можете обладать и другими правами, которые зависят

От законодательства вашей страны и не могут быть затронуты этой ограниченной гарантией. Эти гарантийные обязательства распространяются только на вас и не могут быть переданы или доверены другим лицам. Если любое положение этой ограниченной гарантии вступает в противоречие с законодательством, отменяется им или не может вступить в силу, это положение признается более не являющимся частью гарантийных обязательств и не влияет на все остальные их положения. В случае несоответствия между английской версией и другими версиями этой ограниченной гарантии приоритет отдается английской версии.

Эта ограниченная гарантия имеет приоритет над всеми остальными гарантийными обязательствами, связанными или прилегающими к данному изделию.



Этот символ указывает на то, что данное устройство запрещено утилизировать вместе с бытовыми отходами. Вместо этого его необходимо принести в специализированный пункт приема вторсырья для последующей переработки с электрическим и электронным оборудованием.

Изделие было выпущено после 1 января 2006 года.

При возникновении любых вопросов обращайтесь по адресу

<http://marshallsound.ru/>

Разработано в Стокгольме • Изготовлено в Китае