

Спасибо,

что выбрали продукцию Loewe. Мы счастливы видеть вас среди наших клиентов. Изделия компании Loewe сочетают в себе наивысшие технологические стандарты, продуманный дизайн и простоту использования. Это относится как к телевизорам, так и к видеосистемам и аксессуарам. Ни технологии, ни дизайн не являются самоцелью, но вместе они должны дарить пользователю максимально приятные впечатления от прослушивания музыки или просмотра визуальных материалов.

Разрабатывая дизайн нашей продукции, мы не ориентируемся на краткосрочные модные тенденции. Потому что, в конце концов, вы приобретаете высококачественное оборудование, которым хотите с удовольствием пользоваться и завтра, и послезавтра.



Содержание

Комплект поставки.....	265
Документация.....	265
Расположение заводской таблички..	265
Важные указания по технике безопасности.....	266
Пульт дистанционного управления ..	268
Компоненты основного блока	269
Компоненты сабвуфера	270
Размещение.....	270
Подключение звуковой панели.....	270
Многокомнатный режим воспроизведения	272
Chromecast built-in	272
Базовые операции	272
Режим AUX / OPTICAL / COAXIAL / HDMI.....	273
Использование Bluetooth	274
Использование USB-разъема.....	274
Spotify	274
Обновление ПО	274
Поиск и устранение неисправностей	275
Технические характеристики	276
Утилизация	276

Комплект поставки

Осторожно снимите с устройства упаковку и проверьте наличие всех компонентов:

- звуковая панель;
- беспроводной сабвуфер;
- 2 х шнур питания;
- кабель HDMI;
- пульт ДУ (с 2-мя батарейками CR2032);
- руководство по быстрому запуску.

Документация

Данный раздел руководства пользователя содержит важную основную информацию. Подробное руководство пользователя с описанием функций и характеристик новой продукции Loewe можно скачать в электронной форме с сайта Loewe.

Сканируйте QR-код на передней панели или зайдите на нашу домашнюю страницу:

<https://www.loewe.tv/int/support>

В этом разделе вы также найдёте ответы на самые распространённые вопросы.

Официальный форум:

www.loewe-friends.de

Связаться с Центром обслуживания потребителей можно по телефону:

09261 99-500 (с пн по пт: с 9:00 до 17:00)

Расположение заводской таблички

Этикетки с указанием номера модели и рабочего напряжения нанесены на нижнюю часть изделия.

1 Важные указания по технике безопасности

Внимание! Для безопасной эксплуатации устройства внимательно прочитайте эту страницу.

В процессе использования устройства соблюдайте все указания по технике безопасности и правила эксплуатации.

Сохраните указания по технике безопасности и правила эксплуатации на будущее.

Строго соблюдайте все предупреждения, нанесенные на изделия и приведенные в инструкции по эксплуатации.



Разъяснение символов

Оборудование с двойной изоляцией (класс II). Благодаря особенностям конструкции данное устройство не требует безопасного подключения к электрическому заземлению (земле).



Данный символ обозначает риски, связанные с высоким напряжением.



Данный символ предупреждает пользователя о других, более специфических рисках.



Данный символ обозначает опасности, связанные с возгоранием.

1.1 Установка

1.1.1 Размещение

Установите устройство на устойчивую, ровную поверхность.

Не размещайте устройство рядом с источниками сильных магнитных полей.

1.1.2 Кабели

Проложите кабели динамика и питания таким образом, чтобы исключить вероятность их повреждения. Кабель питания нельзя перегибать или прокладывать поверх острых краёв, на кабели нельзя становиться или подвергать их воздействию химических веществ. Последнее относится и ко всей системе в целом. Кабель питания с повреждённой изоляцией создаёт риск поражения электрическим током и возгорания. В случае повреждения изоляции кабель необходимо заменить перед повторным использованием устройства.

1.1.3 Не используйте устройство рядом с водой



Ни в коем случае не размещайте устройство рядом с ванной, умывальником, кухонной раковиной, стиральной машиной, бассейном или во влажном подвальном помещении во избежание попадания капель или брызг воды на него. Никогда не ставьте на устройство ёмкости с жидкостью, например цветочные вазы.

1.1.4 Вентиляция



Вырезы и отверстия в корпусе устройства предназначены для вентиляции устройства с целью обеспечения его надлежащего функционирования и защиты от перегрева. Не закрывайте вентиляционные отверстия. Установите устройство в соответствии с инструкциями производителя. Никогда не ставьте устройство на кровать, диван, ковёр или подобные мягкие поверхности, чтобы не заблокировать вентиляционные отверстия. Устройство можно поставить на книжную полку или во встроенный шкаф только при условии обеспечения надлежащей вентиляции.

1.1.5 Тепло



Не устанавливайте устройство рядом с горячими поверхностями, как то батареи, тепловентиляторы, плиты или другие устройства (включая усилители), которые могут нагреваться. Никогда не ставьте объекты с открытым пламенем, например свечи или фонари, на устройство или рядом с ним. Избегайте воздействия повышенной температуры, например, от прямых солнечных лучей, огня и т. д., на установленные батарейки.

1.1.6 Принадлежности

Используйте только указанные производителем принадлежности.

1.1.7 Подключение к сети

Убедитесь в том, что на точке доступа (маршрутизаторе) включена функция межсетевого защитного экрана. Ознакомьтесь с руководством по эксплуатации маршрутизатора.

1.2 Использование

1.2.1 Использование по назначению

Данное устройство предназначено исключительно для приёма и воспроизведения звуковых сигналов.

1.2.2 Пульт дистанционного управления

Воздействие прямых солнечных лучей или высокочастотного флуоресцентного излучения на датчик пульта ДУ может привести к нарушению его функционирования. Во избежание таких сбоев следует переставить систему в другое место.

Входящие в комплект батарейки предназначены для проверки функционирования и могут иметь ограниченный срок службы. В случае сокращения диапазона действия пульта ДУ замените старые батарейки на новые.

1.3.2 Перегрузка



Не допускайте перегрузки электрических розеток, удлинительных кабелей или многоконтактных колодок во избежание возгорания или поражения электрическим током.

1.2.4 Гроза



Во время грозы или если устройство не используется в течение длительного времени, необходимо отключить его от сети питания.

1.2.5 Проникновение сторонних материалов или жидкостей



Следите за тем, чтобы через вентиляционные отверстия в устройство не попадали сторонние материалы или жидкости, которые могут спровоцировать возгорание или поражение электрическим током вследствие контакта с находящимися под высоким напряжением компонентами. Не допускайте попадания жидкостей на данное устройство.

1.2.6 Риски, связанные с высокой громкостью



Устройство не предназначено для прослушивания музыки в наушниках. Во избежание повреждения органов слуха не слушайте музыку на высокой громкости в течение длительного времени.

1.2.7 Отключение от источника питания

Кнопка питания не обеспечивает полное отключение от источника питания, в каком бы положении она ни находилась. Для полного отключения устройства от сети питания отсоедините кабель питания от розетки.

Обеспечьте свободный доступ к вилке, чтобы иметь возможность отключить устройство от сети питания в любое время.

1.3 Техническое обслуживание

1.3.1 Техническое обслуживание устройства

Не пытайтесь осуществлять техническое обслуживание данного устройства самостоятельно, поскольку существует вероятность опасного контакта с токоведущими компонентами через отверстия или после демонтажа корпуса. Работы по техническому обслуживанию должен производить только квалифицированный персонал.

1.3.2 Используйте для очистки устройства только сухую салфетку!

Прежде чем приступить к очистке устройства, отключите сетевой адаптер от розетки питания. Ни в коем случае не используйте синтетические или абразивные моющие средства. Используйте для очистки только слегка влажную салфетку.

1.4 Батарейки



Осторожно! Избегайте проглатывания батареек!

В пульт дистанционного управления установлены миниатюрные кнопочные батарейки. В случае проглатывания данная батарейка уже через 2 часа может вызвать тяжелые внутренние ожоги, которые могут привести к смерти.

Храните новые и использованные батарейки в не доступном для детей месте.

Если отсек для батареек не закрывается полностью, прекратите использовать изделие и храните его в не доступном для детей месте.

В случае возникновения подозрений относительно проглатывания батареек или введения их в какую-либо часть тела, немедленно обратитесь к врачу.



Осторожно!

Опасность взрыва в случае замены батареек на батарейки ненадлежащего типа.

Не нагревайте и не разбирайте батарейки. Ни в коем случае не бросайте батарейки в воду или в огонь.

Не носите и не храните батарейки с другими металлическими предметами. Существуют риск короткого замыкания, протечки или взрыва батареек.

Никогда не заряжайте батарейки повторно, если только они не предназначены для этого.

Если пульт ДУ не используется в течение длительного времени (более одного месяца), выньте из него батарейки во избежание протечки.

В случае протечки батареек протрите отсек для батареек изнутри и замените батарейки на новые.

Используйте только указанные в спецификации батарейки.

Декларация о соответствии нормам ЕС

Настоящим компания Loewe Technology GmbH подтверждает, что радиооборудование типа Loewe klang bar5 mr соответствует требованиям Директивы 2014/53/EU. Полный текст Декларация о соответствии нормам ЕС можно найти по ссылке: <https://www.loewe.tv/de/support>

Данное изделие используется во все странах-членах ЕС.

В связи с тем, что встроенный модуль WLAN работает в диапазоне частоты 5 ГГц, в приведенных ниже странах систему можно использовать только внутри помещений:

AT	BE	BG	CZ	DK	EE	FR	DE	IS	IE	IT
EL	ES	CY	LV	LI	LT	LU	HU	MT	NL	NO
PL	PT	RO	SL	SK	TR	FI	SE	CH	UK	HR

1.5 Ремонт

1.5.1 Повреждения, требующие ремонта

Работы по обслуживанию и ремонту должны производить только квалифицированные специалисты сервисной службы. Техническое обслуживание/ремонт требуется в случае повреждения устройства (например, сетевого адаптера), попадания внутрь устройства жидкости или сторонних предметов, воздействия на устройство дождевой воды или влаги, нарушения его функционирования или полного отказа.

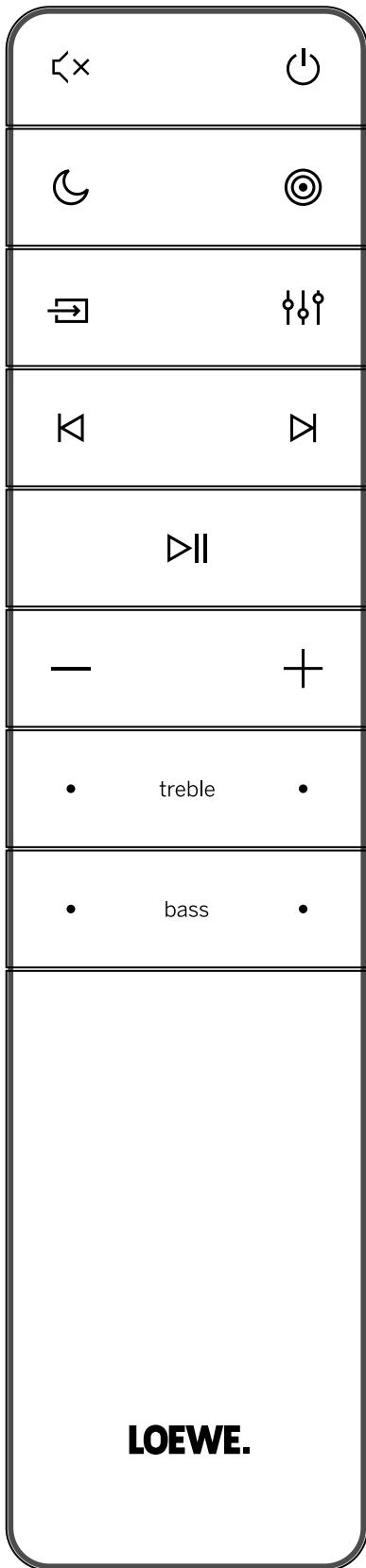
1.5.2 Минимизация риска поражения электрическим током, возгорания и т. д.

Не вынимайте винты, не снимайте крышку или компоненты корпуса.

1.6 Автоматическая функция экономии энергии

Устройство оснащено автоматической функцией экономии энергии. Она переключает систему в режим ожидания через 15 минут работы на очень низком уровне громкости или с выключенным звуком. Эту настройку нельзя изменить.

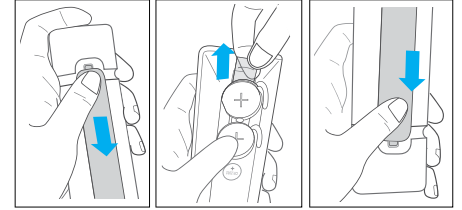
2 Пульт дистанционного управления



	Включение/выключение звука
	Включение звуковой панели или переход в режим ожидания.
	Включение/выключение ночного режима.
	Нажмите и удерживайте для включения/выключения дисплея (по умолчанию выключен). Данная функция выводит переднюю панель дополнительную информацию в определенных ситуациях.
	Переключение между режимами объемного звучания.
	Нажмите и удерживайте, чтобы открыть меню настройки внешних динамиков.
	Нажмите, чтобы изменить источник входного сигнала.
	Нажмите и удерживайте кнопку в режим ожидания, чтобы вывести на экран версию ПО.
	Эквалайзер — выберите один из предварительно настроенных режимов воспроизведения:
	ВЫКЛ, РЕЧЬ, КЛАССИКА, ПОП, ПОЛЬЗОВАТЕЛЬСКИЙ (КИНО), ПОЛЬЗОВАТЕЛЬСКИЙ (МУЗЫКА)
	Переход к предыдущей аудиодорожке в режиме USB / Bluetooth / PLAY-Fi.
	Переход к следующей аудиодорожке в режиме USB / Bluetooth / PLAY-Fi.
	Воспроизведение/остановка аудиодорожки в режиме USB / Bluetooth / PLAY-Fi.
	Нажмите и удерживайте в течение 8 секунд, чтобы вернуться к заводским настройкам.
	Нажмите и удерживайте, чтобы включить функцию сопряжения в режиме Bluetooth или разорвать соединение с сопряженным устройством Bluetooth.
	Уменьшение уровня громкости.
	Увеличение уровня громкости.
treble	Настройка уровня верхних частот.
bass	Настройка уровня нижних частот.

Первое использование

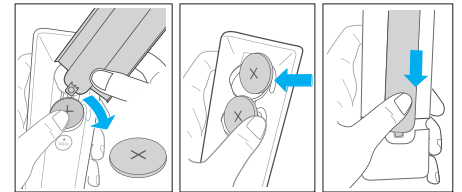
В устройство установлены 2 литиевые батарейки CR2032. Снимите защитный язычок, чтобы активировать батарейку пульта ДУ.



1. Нажмите на заднюю крышку и сдвиньте её, чтобы открыть отсек для батареек на пульте ДУ.
2. Снимите защитный язычок.
3. Установите крышку отсека для батареек на место.

Замена батареек пульта ДУ

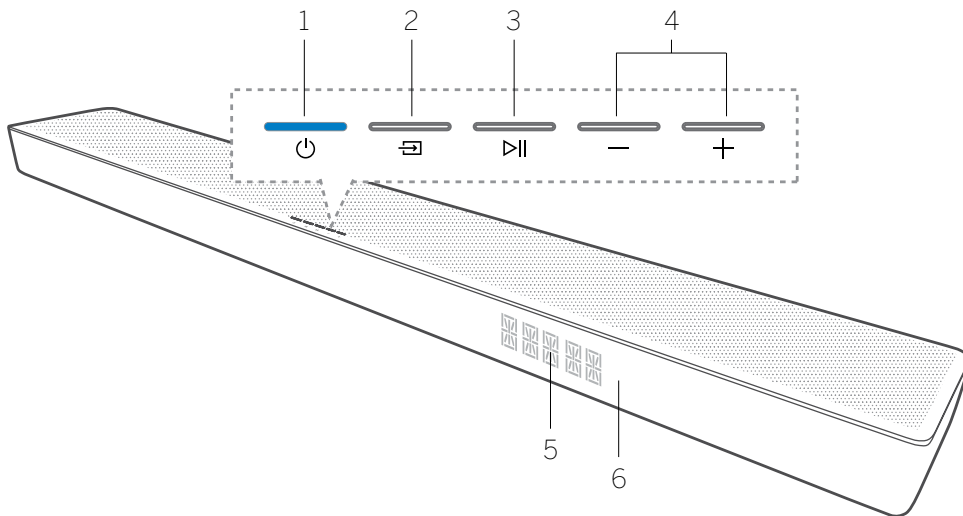
Для пульта ДУ нужны две литиевые батарейки CR2032, 3 В. Нажмите на заднюю крышку и сдвиньте её, чтобы открыть отсек для батареек на пульте ДУ.



1. Воспользуйтесь подходящим инструментом (например, крышкой отсека для батареек), чтобы поддеть канавку между двумя батарейками и вынуть старые батарейки.
2. Вставьте новые батарейки сбоку и плотно прижмите их, чтобы установить на место оригинальных батареек. Следите за тем, чтобы сторона батарейки с обозначением (+) была направлена вверх.
3. Установите крышку отсека для батареек на место.

3 Компоненты основного блока

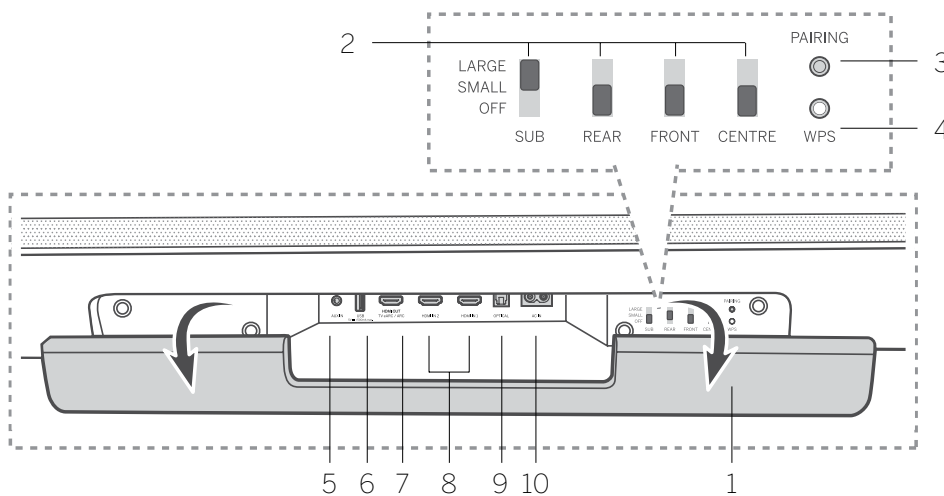
3.1 Передняя панель основного блока



1. Кнопка/индикатор (Режим ожидания) — включение звуковой панели или переход в режим ожидания.
2. Кнопка (Источник) — нажмите, чтобы изменить источник входного сигнала. Нажмите и удерживайте кнопку в режим ожидания, чтобы вывести на экран версию ПО.
3. Кнопка (Воспроизведение/пауза)

за) — воспроизведение/остановка аудиодорожки в режиме USB / Bluetooth / PLAY-Fi. Нажмите и удерживайте в течение 8 секунд, чтобы вернуться к заводским настройкам. Нажмите и удерживайте, чтобы включить функцию сопряжения в режиме Bluetooth или разорвать соединение с сопряженным устройством Bluetooth.

4. Кнопка (Громкость) — уменьшение/увеличение уровня громкости. Нажмите обе кнопки одновременно, чтобы выключить/включить звук звуковой панели.
5. Дисплей на передней панели.
6. Датчик пульты ДУ — для управления системой наведите пульт ДУ на датчик пульты ДУ.



3.2 Задняя панель основного блока

1. Задняя заслонка — перед использованием контрольных кнопок WDAL 2.0 необходимо снять заднюю заслонку.
2. Контрольные кнопки WDAL 2.0 — данные переключатели предназначены для подключения внешних беспроводных динамиков через WDAL 2.0 в качестве ПОДЧИНЕННОГО / ЗАДНЕГО / ПЕРЕДНЕГО / ЦЕНТРАЛЬНОГО канала. Установите переключатель в положение «МАЛЕНЬКИЙ» для маленьких динамиков и «БОЛЬШОЙ» — для больших динамиков. Чтобы отключить динамик для того или иного канала, установите переключатель в положение ВЫКЛ.
3. Кнопка СОПРЯЖЕНИЯ — для сопряжения WDAL 2.0
4. Кнопка/индикатор WPS (Wi-Fi Protected Setup) — запуск настройки соединения Wi-Fi для Play-Fi.

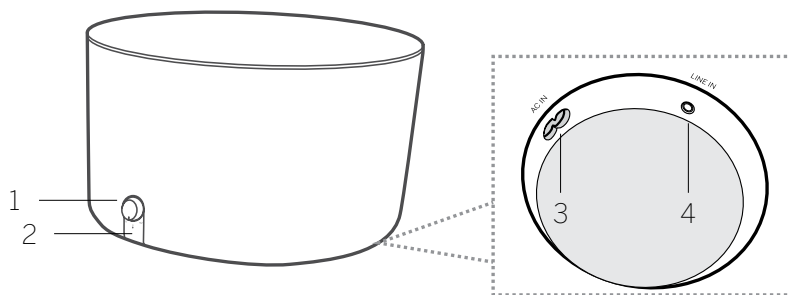
Нажмите и удерживайте кнопку в течение 3 секунд, чтобы перейти в режим WPS.
Нажмите и удерживайте кнопку в течение 8 секунд, чтобы перейти в режим AP.

Состояние светодиодного индикатора	Состояние
Светодиодный индикатор мигает	Режим точки доступа Wi-Fi (AP)
Светодиодный индикатор мигает дважды	Режим Wi-Fi Protected Setup (WPS)
Светодиодный индикатор включен	Подключено / сопряжение успешно выполнено

5. AUX IN — подключение к источнику аудиосигнала посредством аудиокабеля 3,5 мм.
6. USB — подключение USB-накопителя.
7. HDMI OUT (TV eARC/ARC) — подключение к разъему HDMI на телевизоре.

8. HDMI IN 1 / HDMI IN 2 — подключение к выходу HDMI внешних устройств (например, игровая консоль, проигрыватели DVD и Blu-ray).
9. OPTICAL — подключение к цифровому (оптическому) выходу внешнего устройства.
10. AC IN — подключение к источнику питания.

4 Компоненты сабвуфера



1. Регулятор громкости
Поверните, чтобы отрегулировать уровень нижних частот.
Нажмите и удерживайте для перехода в режим сопряжения.
2. Светодиодный индикатор сабвуфера

Состояние светодиодного индикатора	Состояние
Светодиодный индикатор быстро мигает	Сабвуфер находится в режиме сопряжения
Светодиодный индикатор включен	Подключено / сопряжение успешно выполнено
Светодиодный индикатор медленно мигает	Ошибка соединения / сопряжения

3. Входной разъем AC IN — подключение к источнику питания.
4. Входной разъем LINE IN — для подключения к внешнему аудиоустройству посредством аудиокабеля 3,5 мм.

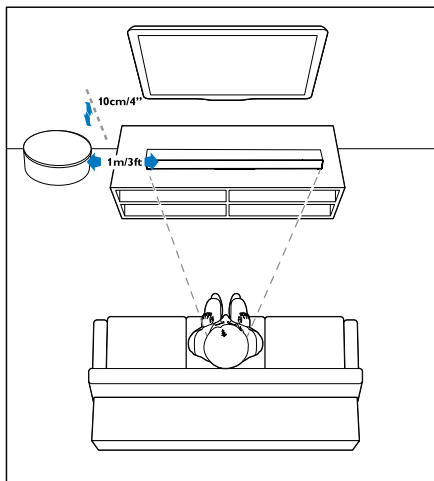
5 Размещение

Установите звуковую панель и сабвуфер на устойчивую, ровную поверхность.

Разместите сабвуфер на расстоянии по меньшей мере 1 метра (3 фута) от звуковой панели и на расстоянии 10 сантиметров (4 дюйма) от стены. Мы рекомендуем устанавливать его в передней части комнаты так, чтобы басы свободно звучали по бокам.

Установите звуковую панель на столик под телевизором.

Ниже приведен пример правильного размещения.



6 Подключение звуковой панели

Прежде чем выполнять или изменять соединения, убедитесь в том, что все устройства отключены от розетки питания.

6.1 Dolby Atmos®

Dolby Atmos® создает эффект полного присутствия во время прослушивания за счет трехмерного вывода звука и при этом передает все богатство, чистоту и мощность звука Dolby.

Более подробная информация приведена на сайте: dolby.com/technologies/dolby-atmos

Использование Dolby Atmos®


Функция Dolby Atmos® доступна только в режиме HDMI.

Более подробные указания по подключению приведены в разделе «Подключение через разъем HDMI».

1. Для использования функции Dolby Atmos® в режиме HDMI 1 / HDMI 2 / HDMI ARC телевизор должен поддерживать технологию Dolby Atmos®.
2. Убедитесь в том, что для потока двоичных данных на аудиовыходе подключенного внешнего устройства (например, проигрыватель Blu-ray, телевизор и т. д.) выбрана опция «Без шифрования».
3. При переходе в формат Dolby Atmos / Dolby Digital / PCM на экране звуковой панели отображается надпись DOLBY ATMOS / DOLBY AUDIO / PCM AUDIO / DOLBY SURROUND.

Примечание

Полный эффект Dolby Atmos® доступен только в том случае, если звуковая панель подключена к источнику сигнала при помощи высокоскоростного кабеля HDMI.

Если включена функция индикации, на дисплее передней панели появляются форматы Dolby. Нажмите и удерживайте кнопку  чтобы включить/выключить функцию индикации.

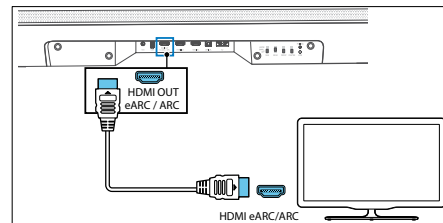
При использовании других методов (например, цифрового оптического кабеля) звуковая панель работает, но поддерживает не все функции Dolby. В связи с этим для поддержки всех функций Dolby мы рекомендуем использовать для подключения кабель HDMI.

6.2 Подключение через разъем HDMI


Для некоторых телевизоров 4K HDR требуется передача входного сигнала через разъем HDMI или настройка параметров изображения для приема содержимого HDR. Более подробные указания по настройке дисплея HDR приведены в инструкции по эксплуатации телевизора.

Вариант 1 — eARC/ARC (реверсивный звуковой канал)

Ваша звуковая панель поддерживает технологию HDMI через реверсивный звуковой канал (eARC/ARC). Если ваш телевизор поддерживает технологию HDMI ARC, вы можете слушать звук с телевизора через звуковую панель, подключив ее при помощи кабеля HDMI.



1. Включите функцию HDMI-CEC на телевизоре.
2. При помощи высокоскоростного кабеля HDMI (входит в комплект) соедините выходной разъем HDMI OUT (TV eARC/ARC) на звуковой панели и разъем HDMI ARC на телевизоре. Разъем HDMI ARC на телевизоре может иметь другое обозначение. Более подробная информация приведена в руководстве по эксплуатации телевизора.

- На экране звуковой панели появляется надпись «ARC», и звуковая панель начинает воспроизводить звук с телевизора. Если звук с телевизора не выводится, нажимайте кнопку  (Источник), пока на экране звуковой панели не появится надпись «ARC» и не начнется воспроизведение звука.

Если соединение HDMI ARC установлено правильно, вы можете пользоваться следующими функциями:

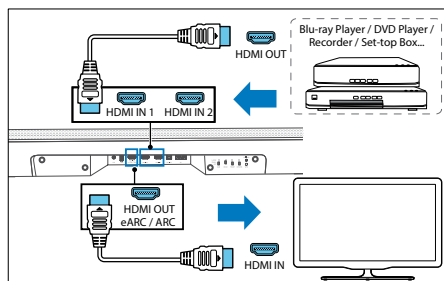
- Звуковая панель автоматически включается при включении телевизора.
- Звуковая панель автоматически выключается при выключении телевизора.
- При помощи пульта ДУ телевизора можно включать/выключать звук и регулировать громкость звуковой панели.

Примечание

- Телевизор должен поддерживать функцию HDMI-CEC и ARC. Необходимо включить функцию HDMI-CEC и ARC.
- Настройка технологии HDMI-CEC и ARC может отличаться в зависимости от телевизора. Более подробная информация о функции ARC приведена в инструкции по эксплуатации телевизора.
- Функцию ARC могут поддерживать только кабели, совместимые с версией HDMI 1.4 или выше.

Вариант 2 — стандартный разъем HDMI

Если телевизор не поддерживает технологию HDMI ARC, подключите звуковую панель через стандартный разъем HDMI.

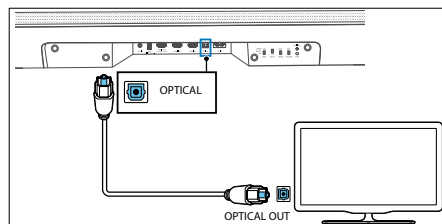


- Подключите кабель HDMI к входному разъему звуковой панели HDMI IN (1 или 2) и к внешнему устройству (например, игровые консоли, проигрыватели DVD и Blu-ray).
- Подключите кабель HDMI к выходному разъему звуковой панели HDMI OUT (TV eARC/ARC) и входному разъему телевизора HDMI IN.

Примечание

Данный вариант соединения позволяет воспроизводить видео/аудио только с внешних устройств, подключенных прямо ко входам HDMI 1 и 2 на звуковой панели. Если на телевизоре нет разъема HDMI ARC, для воспроизведения звука на звуковой панели необходимо воспользоваться другим методом соединения (например, оптическое или аналоговое соединение).

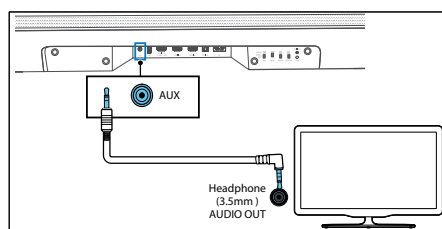
6.3 Подключение при помощи оптического кабеля



Подключите оптический кабель (не входит в комплект) к разъему OPTICAL на звуковой панели и выходному разъему OPTICAL OUT на телевизоре или другом устройстве.

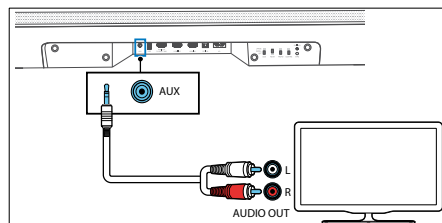
- Цифровой оптический разъем может быть обозначен как SPDIF или SPDIF OUT.

6.4 Подключение при помощи аналогового аудиокабеля



Вариант 1

Подключите аудиокабель 3,5 мм на 3,5 мм (входит в комплект) к разъему для наушников на телевизоре или внешнем аудиоустройстве и к входному разъему AUX IN на устройстве.



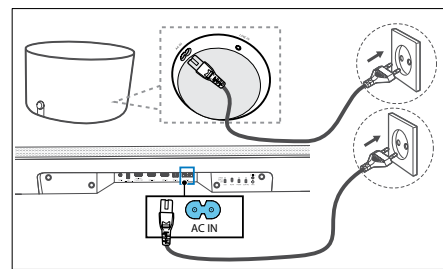
Вариант 2

Подключите аудиокабель RCA на 3,5 мм (не входит в комплект) к аудиовыходам на телевизоре и к входному разъему AUX IN на устройстве.

6.5 Подключение источника питания

Примечание

- Прежде чем подключать шнур питания AC, убедитесь в том, что все прочие соединения выполнены.
- Опасность повреждения устройства! Убедитесь в том, что напряжение питания соответствует напряжению, указанному на нижней стороне устройства.




- Подключите шнур питания к разъему AC IN звуковой панели, а затем включите его в розетку.
- Подключите кабель питания к входному разъему AC IN сабвуфера. Зафиксируйте кабель в отсеке для прокладки кабеля в нижней части сабвуфера. Затем подключите кабель питания к розетке.

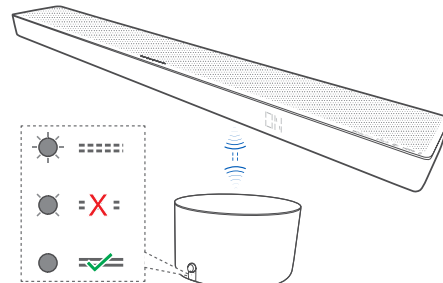
6.6 Подключение сабвуфера

Автоматическое сопряжение

Входящий в комплект сабвуфер представляет собой устройство WDAL 2.0. Это значит, что для использования сабвуфера переключатель WDAL 2.0 с маркировкой SUB необходимо установить в положение «SMALL» или «LARGE». Снимите заднюю заслонку звуковой панели и проверьте положение переключателя SUB. Если он находится в положении OFF, установите его в положение «SMALL» или «LARGE».

Подключите звуковую панель и сабвуфер к сети питания, а затем нажмите кнопку  на устройстве или пульте ДУ, чтобы включить устройство. Сопряжение между звуковой панелью и сабвуфером происходит автоматически.

- Состояние беспроводного сабвуфера можно определить по индикатору.



Состояние светодиодного индикатора	Состояние
Светодиодный индикатор быстро мигает	Сабвуфер находится в режиме сопряжения
Светодиодный индикатор включен	Подключено / сопряжение успешно выполнено
Светодиодный индикатор медленно мигает	Ошибка соединения/сопряжения

Примечание



Нажимайте на регулятор громкости на задней панели сабвуфера, только если хотите выполнить сопряжение вручную.

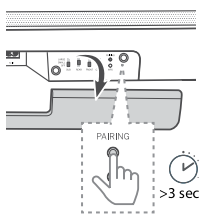
Сопряжение вручную

Если беспроводной сабвуфер не выводит звук, выполните сопряжение вручную.

1. Отключите оба устройства от сети питания, подождите 3 минуты и снова включите их.



2. Нажмите и удерживайте регулятор громкости на задней панели сабвуфера в течение 5 секунд.
 - Индикатор сопряжения на сабвуфере начнет быстро мигать.
3. Нажмите и удерживайте кнопку  на устройстве или пульте ДУ в течение 5 секунд для перехода в экономичный режим ожидания.
4. Затем нажмите кнопку  на устройстве или пульте ДУ, чтобы включить устройство.
5. Снимите заднюю заслонку звуковой панели и удерживайте кнопку СОПРЯЖЕНИЯ в течение 5 секунд.



6. После успешного соединения индикатор на сабвуфере будет гореть постоянным светом.
 - Если индикатор продолжает мигать, повторите описанные выше действия.

Примечание

- Сабвуфер должен находиться в открытом пространстве в радиусе 6 м от звуковой панели (чем ближе, тем лучше).
- Удалите все предметы, расположенные между сабвуфером и звуковой панелью.
- Если не удается установить беспроводное соединение, проверьте помещение на предмет конфликтов или сильных помех (например, помехи от какого-либо электронного устройства). Устраните конфликты или помехи и выполните описанную выше процедуру еще раз.

6.7 Подключение к Wi-Fi

Режим WPS

Если маршрутизатор оснащен функцией Wi-Fi Protected Setup (WPS), соединение можно установить без ввода пароля.

1. Нажмите кнопку WPS и удерживайте ее в течение 4 секунд. Послышится звуковой сигнал, а индикатор Wi-Fi дважды мигнет.
2. Нажмите кнопку WPS на маршрутизаторе. Кнопка обычно обозначена логотипом WPS.

Примечание

- WPS не является стандартной функцией всех маршрутизаторов. Если ваш маршрутизатор не оснащен функцией WPS, выполните стандартную процедуру настройки Wi-Fi.
- Нажмите кнопку WPS один раз, чтобы выйти из режима WPS, или выход будет автоматически выполнен через 2 минуты.

Настройка AirPlay

Воспользуйтесь AirPlay для настройки соединения Wi-Fi между устройством iOS (iOS7 или выше) и звуковой панелью.

1. Чтобы активировать соединение Wi-Fi, нажмите и удерживайте кнопку **WPS** на задней стороне звуковой панели в течение 8 секунд, пока из динамика не послышится второй звуковой сигнал, а затем отпустите кнопку.
2. Подождите, пока быстро мигающий индикатор Wi-Fi не перейдет в режим медленного мигания. Медленное мигание обозначает, что динамик переходит в режим настройки Wi-Fi.
3. На устройстве iOS перейдите в меню **Настройки > Wi-Fi > выберите сеть [Устройство Play-Fi (xxxxxx)]**
4. Звуковая панель будет автоматически распознана как устройство Airplay. Выберите опцию [Настроить новый динамик AirPlay].
5. Выберите опцию [Показать другие сети...] и выберите свою домашнюю сеть, к которой вы хотите подключить звуковую панель.
6. После успешной установки соединения Wi-Fi световой индикатор Wi-Fi прекращает мигать и горит постоянным светом. После подключения изделия к вашей сети Wi-Fi можно управлять им со смартфона или планшета, подключенного к той же сети.

Настройка Google Home

1. Скачайте приложение Google Home на свое мобильное устройство.
2. Только для iPhone/iPad: Включите Bluetooth на своем устройстве.
3. Чтобы активировать соединение Wi-Fi, нажмите и удерживайте кнопку WPS на задней стороне звуковой панели в течение 8 секунд, пока из динамика не послышится второй звуковой сигнал, а затем отпустите кнопку.
4. Подождите, пока быстро мигающий индикатор Wi-Fi не перейдет в режим медленного мигания. Медленное мигание обозначает, что динамик переходит в режим настройки Wi-Fi.
5. Откройте приложение Google Home.
6. Следуйте инструкциям по настройке устройства.

Если вы не можете найти меню настройки звуковой панели:


- В левом верхнем углу главного экрана приложения Google Home выберите опцию **Добавить + > Настроить устройство > Новое устройство**.
- Выполните указания по настройке.

7 Многокомнатный режим воспроизведения

Данную звуковую панель можно использовать в многокомнатном режиме воспроизведения. Это значит, что при помощи звуковой панели и прочих совместимых динамиков можно одновременно воспроизводить одну и ту же музыку в разных помещениях вашего дома.

Для использования этой функции ваша звуковая панель и смартфон/планшет должны быть подключены к одной сети. Для управления совместимыми многокомнатными динамиками можно использовать приложение Google Home, Airplay 2 или DTS Play-Fi. Вы можете одновременно воспроизводить музыку на нескольких динамиках, распределять динамики по группам, регулировать громкость динамиков по отдельности или использовать функцию регулировки громкости на главном динамике для одновременного изменения громкости на всех динамиках.

8 Chromecast built-in

Данная звуковая панель поддерживает функцию, которая позволяет транслировать музыку на звуковую панель из совместимого приложения Chromecast. Для использования этой функции ваша звуковая панель и смартфон/планшет должны быть подключены к одной сети. Запустите воспроизведение музыки в приложении с включенной функцией Chromecast и транслируйте ее на звуковую панель, просто нажав кнопку  (трансляция) и выбрав звуковую панель в списке.

9 Базовая эксплуатация

9.1 Включение и выключение

При первом подключении к розетке питания устройство переходит в режим ожидания. Индикатор режима ожидания горит белым светом.

Автоматический переход в режим ожидания

Устройство автоматически переходит в режим ожидания через 15 минут в случае отсоединения или выключения телевизора или внешнего устройства (или остановки воспроизведения в режиме USB, Bluetooth, Play-Fi).


Автоматическое включение

Если устройство подключено к телевизору или внешнему устройству при помощи кабеля HDMI, оно автоматически включается при включении телевизора или внешнего устройства.




Примечание

- Для автоматического включения телевизор или внешнее устройство должны поддерживать функцию HDMI CEC, которая должна быть активирована. Ознакомьтесь с инструкцией по эксплуатации телевизора или внешнего устройства.




9.2 Многокомнатный режим

Нажав кнопку  (Режим ожидания) на звуковой панели или пульте ДУ при включенной звуковой панели, можно перевести устройство в режим ожидания по умолчанию. В этом режиме ожидания все сетевые функции выключаются.

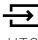
Вы можете включить многокомнатный режим, когда Wi-Fi постоянно включен и доступны функции Play-Fi и AirPlay2. Этот режим рекомендуется использовать, если вы хотите использовать звуковую панель в качестве устройства Play-Fi, которое можно в любой момент запустить дистанционно.

В режиме ожидания нажмите кнопку  (Ночь) ->  (Объемное звучание) ->  (Ночь) на пульте ДУ, чтобы перейти в многокомнатный режим.



Теперь при выключении звуковая панель будет переходить в многокомнатный режим. Обратите внимание, что в многокомнатном режиме уровень энергопотребления выше, чем в стандартном режиме ожидания.

Чтобы снова активировать стандартный режим ожидания, нажмите  (Ночь) ->  (Окружение) ->  (Ночь) на пульте ДУ.


9.3 Режим ввода

Несколько раз нажмите кнопку  (Источник) на устройстве или пульте ДУ, чтобы выбрать режим BT (Bluetooth), HDMI 1, HDMI 2, ARC, OPT (оптический), AUX, USB. На экране отображается выбранный режим.

9.4 Регулировка громкости

Нажимайте кнопки +/- (Громкость), чтобы отрегулировать уровень громкости. Чтобы выключить звук, нажмите кнопку  (Выключение звука). Чтобы снова включить звук, еще раз нажмите кнопку  (Выключение звука) кнопку +/- (Громкость).

9.5 Эффект эквалайзера

Нажмите кнопку  (Эквалайзер) на пульте ДУ, чтобы выбрать нужный предварительно настроенный эффект эквалайзера: ВЫКЛ, РЕЧЬ, КЛАССИКА, ПОП, ПОЛЬЗОВАТЕЛЬСКИЙ (МУЗЫКА), ПОЛЬЗОВАТЕЛЬСКИЙ (КИНО)


9.6 Уровень нижних/верхних частот

Нажимайте кнопки регулировки басов +/- на пульте ДУ, чтобы отрегулировать уровень нижних частот (BAS -12 ~ BAS +12).


Нажимайте кнопки регулировки верхних частот +/- на пульте ДУ, чтобы отрегулировать уровень верхних частот (TRB -12 ~ TRB +12).

9.7 Режим объемного звучания

Ощутите эффект полного погружения в режиме объемного звучания.

Нажмите кнопку  (Объемное звучание) на пульте ДУ, чтобы перейти в режим объемного звучания.


9.8 Ночной режим

Нажмите кнопку  (Ночной режим) на пульте ДУ, чтобы включить/выключить ночной режим. Данная функция снижает диапазон между громкими и тихими звуками в фильмах. Рекомендуем использовать ее для прослушивания поздней ночью.

9.9 Яркость дисплея

Если в течение 10 секунд пользователь не нажимает ни на одну кнопку, дисплей автоматически выключается. Нажав на любую кнопку, можно включить дисплей на максимальном уровне яркости.

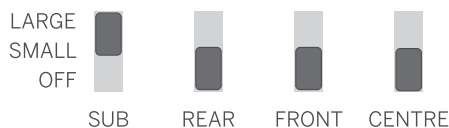
9.10 Сброс на заводские настройки

Сброс устройства на настройки по умолчанию. В режиме ARC нажмите и удерживайте кнопку  в течение 8 секунд. На дисплее появляется надпись «СБРОС», и устройство возвращается к исходным настройкам.

9.11 Управление WDAL 2.0

Прежде чем воспользоваться кнопками управления WDAL 2.0, снимите заднюю заслонку звуковой панели.

Данные переключатели предназначены для подключения внешних беспроводных динамиков через WDAL2.0 в качестве ПОДЧИНЕННОГО / ЗАДНЕГО / ПЕРЕДНЕГО / ЦЕНТРАЛЬНОГО канала. Установите переключатель в положение «МАЛЕНЬКИЙ» для маленьких динамиков и «БОЛЬШОЙ» — для больших динамиков. Чтобы отключить динамик для того или иного канала, установите переключатель в положение ВЫКЛ.



Подключение сабвуфера

Входящий в комплект сабвуфер представляет собой устройство WDAL 2.0. Это значит, что для использования сабвуфера переключатель WDAL 2.0 с маркировкой SUB необходимо установить в положение «МАЛЕНЬКИЙ» или «БОЛЬШОЙ».

Подключение устройства WDAL 2.0

К звуковой панели можно подключить до 6 дополнительных динамиков с поддержкой WDAL 2.0 по беспроводной сети. Чтобы подключить к звуковой панели совместимый динамик WDAL 2.0, выполните описанные ниже действия:




1. Нажмите кнопку сопряжения на звуковой панели. Для получения доступа к кнопке сопряжения снимите заднюю заслонку звуковой панели.
2. Нажмите кнопку сопряжения на динамике WDAL 2.0.
3. Настройте соответствующую функцию динамика. Варианты: передний левый, передний правый, центральный, задний левый, задний правый.
4. В зависимости от типа динамика установите переключатель WDAL 2.0 в положение, соответствующее выбранной функции динамика, — МАЛЕНЬКИЙ или БОЛЬШОЙ.

Более подробные указания по переключению внешнего динамика в режим сопряжения, изменению его функции и выбору опции «МАЛЕНЬКИЙ» или «БОЛЬШОЙ» на звуковой панели приведены в руководстве по эксплуатации динамика.

Примечание. При перемещении переключателя WDAL 2.0 на звуковой панели из положения ВЫКЛ в другое положение динамики звуковой панели на соответствующем канале выключаются. Например, при подключении передних внешних динамиков WDAL 2.0 динамики на передних каналах звуковой панели выключаются.

Корректировка громкости

Для внешних динамиков, подключенных посредством WDAL 2.0, можно настроить корректировку громкости. Это полезная функция, если характер помещения не позволяет равномерно распределить динамики и некоторые динамики находятся намного ближе к слушателю, чем остальные. Общую громкость каждого динамика можно настроить отдельно:

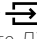
1. Нажмите и удерживайте кнопку  (Окружение) на пульте ДУ. На дисплее звуковой панели появляется надпись «ПЛ».
2. Выберите канал при помощи кнопок  .
3. Используйте кнопки +/-, чтобы отрегулировать громкость для выбранного канала.

Разъяснение сокращений на дисплее:

- ПЛ — передний левый динамик
- ПП — передний правый динамик
- ЗЛ — задний левый динамик
- ЗП — задний правый динамик
- САБ — сабвуфер
- ЦЕН — центральный динамик

10 Режим AUX / OPTICAL / COAXIAL / HDMI

Убедитесь в том, что устройство подключено к телевизору или аудиоустройству.

1. Несколько раз нажмите кнопку  (Источник) на устройстве или пульте ДУ, чтобы выбрать режим HDMI 1, HDMI 2, ARC, OPT, AUX.
2. Используйте телевизор/аудиоустройство для непосредственного управления функциями воспроизведения.
3. Нажимайте кнопки +/- на устройстве или пульте ДУ, чтобы отрегулировать уровень громкости.


Примечание

- Если звуковая панель находится в режиме HDMI 1 / HDMI 2 / ARC / OPT (оптический), но не выводит звук, возможно, нужно активировать выход сигнала PCM или Dolby Digital на исходном устройстве (например, телевизор, проигрыватель DVD или Blu-ray).
- Устройство может расшифровать не все цифровые аудиоформаты источника входного сигнала. В этом случае звук будет отключен. Это не неисправность. Убедитесь в том, что в настройках источника входного сигнала, подключенного через разъем HDMI 1 / HDMI 2 / ARC / OPT (оптический), выбран формат PCM или Dolby Digital. Более подробная информация по настройкам аудиосигнала приведена в руководстве пользователя исходного устройства.

- В режиме HDMI, когда начинается воспроизведение в формате DOLBY ATMOS, на экране звуковой панели появляется надпись «DOLBY ATMOS».
- Когда начинается воспроизведение в формате DOLBY DIGITAL, на экране появляется надпись «DOLBY SURROUND», если включена функция объемного звучания. Если функция объемного звучания выключена, на экране отображается надпись «DOLBY AUDIO».
- Когда начинается воспроизведение в формате PCM, на экране появляется надпись «PCM AUDIO».
- При переходе в режим воспроизведения других форматов (не PCM или DOLBY DIGITAL), если устройство не выводит звук, на экране отображается надпись «ОШИБКА».

11 Использование Bluetooth

Подключите звуковую панель к устройству Bluetooth (например, iPad, iPhone, iPod touch, телефон или планшет на Android) посредством соединения Bluetooth и воспроизведите аудиофайлы, сохраненные на устройстве, через звуковую панель.

1. Нажмите кнопку  (Источник) на устройстве или пульте ДУ несколько раз, чтобы переключить звуковую панель в режим BT (Bluetooth).




На дисплее отображается надпись «NO BT».

2. Включите функцию Bluetooth на устройстве Bluetooth, найдите и выберите устройство «Klang bar5» для подключения. Более подробные указания по включению функции Bluetooth приведены в руководстве пользователя устройства Bluetooth.
3. Дождитесь голосовой подсказки звуковой панели.

После успешного подключения на дисплее появляется надпись «BT».

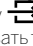
Выберите аудиофайлы или музыку на устройстве Bluetooth и запустите воспроизведение.

В случае поступления вызова в процессе воспроизведения музыка останавливается. После завершения вызова система возобновляет воспроизведение.

Если ваше устройство Bluetooth поддерживает профиль AVRCP, можно нажать кнопку  /  на пульте ДУ, чтобы пропустить дорожку, или кнопку  чтобы остановить/возобновить воспроизведение.

4. Чтобы выйти из режим Bluetooth, выберите другой источник.

При переходе обратно в режим Bluetooth, соединение Bluetooth восстанавливается.

Для подключения звуковой панели к другому устройству Bluetooth нажмите и удерживайте кнопку  (Источник) на пульте ДУ, чтобы разорвать текущее соединение с устройством Bluetooth.

Примечание

- Минимальные требования к устройству Bluetooth: профиль Bluetooth A2DP, AVRCP и версия Bluetooth 4.2 + EDR

- Максимальный рабочий диапазон между звуковой панелью и устройством Bluetooth составляет примерно 10 метров.

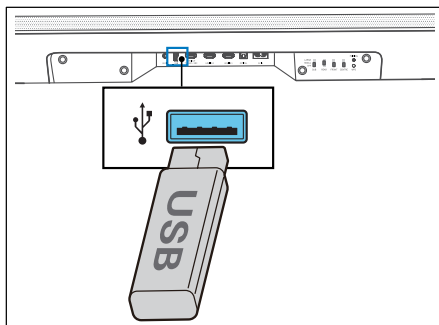
- Совместимость со всеми устройствами Bluetooth не гарантирована.

- Поточная передача музыки может быть прервана, если между устройством и звуковой панелью находятся препятствия, например, стена, металлическая крышка устройства или другие устройства поблизости, работающие в том же частотном диапазоне.

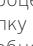


12 Использование USB-разъема

Слушайте аудиофайлы, записанные USB-накопитель, например проигрыватель MP3 или флеш-память USB и т. д.

1. Подключите USB-накопитель.



2. Нажмите кнопку  (Источник) на устройстве и выберите режим USB.

3. В процессе воспроизведения нажимайте кнопку  чтобы запустить/остановить/возобновить воспроизведение. Нажмите кнопку  /  чтобы перейти к предыдущей или следующей дорожке.

Примечание

Это изделие может быть несовместимо с некоторыми типами USB-накопителей.

- Если вы используете USB-удлинитель, USB-концентратор или многофункциональный USB-кардридер, USB-накопитель может быть не распознан.
- Не вынимайте USB-накопитель в процессе считывания файлов.
- Устройство поддерживает USB-накопители емкостью до 32 ГБ.
- Устройство может воспроизводить файлы в формате MP3.

13 Spotify

Вы можете использовать телефон, планшет или компьютер в качестве пульта ДУ для Spotify. Более подробную информацию можно найти по ссылке: spotify.com/connect.

На программное обеспечение Spotify распространяется действие лицензий третьих сторон, которые можно найти здесь:

www.spotify.com/connect/third-party-licenses

14 Обновление ПО

Обновление прошивки звуковой панели:

1. Скачайте последнюю версию ПО с сайта.
2. Распакуйте файл в корневой каталог на USB-накопителе.
3. Подключите USB-накопитель к звуковой панели в режиме подачи питания.
4. Если звуковая панель распознает новое обновление, на дисплее появляется надпись «NEWSW».
5. После этого начинается установка.
6. После завершения установки нового программного обеспечения звуковая панель перезапускается и на дисплее отображается новая версия ПО.

Обновление функции многокомнатного воспроизведения:

1. Скачайте и установите приложение DTS Play-Fi на свое мобильное устройство.
2. Подключите звуковую панель к приложению.
3. Если доступно новое программное обеспечение Play-Fi, приложение выводит соответствующее уведомление.
4. Запустите обновление функции многокомнатного воспроизведения, следуя инструкциям в приложении.

Предупреждение. Обновление ПО может занять несколько минут. В ходе обновления не выключайте динамик, не отсоединяйте USB-накопитель и не разрывайте сетевое соединение. Это может привести к повреждению звуковой панели.

Поиск и устранение неисправностей

В случае нарушения функционирования устройства мы рекомендуем ознакомиться с приведенным ниже списком, прежде чем звонить на горячую линию службы поддержки.

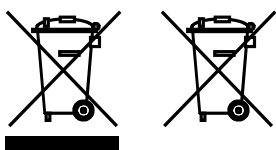
Проблема	Возможная причина	Решение
Система не реагирует на нажатие кнопок	Возможно, система больше не принимает команды с кнопок вследствие программного сбоя. Требуется перезагрузка путём отключения от источника питания.	Отключите устройство от источника питания на несколько минут, а затем снова подключите его.
Из звуковой панели не слышен звук	<ul style="list-style-type: none"> a. Выбран неправильный источник входящего сигнала b. Звук звуковой панели отключен c. Эта проблема может быть связана с программным сбоем. d. Звуковая панель не может расшифровать входящий аудиосигнал e. Некоторые из переключателей WDAL2.0 в неправильном положении. 	<ul style="list-style-type: none"> a. Выберите правильный источник аудиосигнала на пульте ДУ. b. Нажмите кнопку ВЫКЛЮЧЕНИЯ ЗВУКА c. Сбросьте устройство на заводские настройки (см. раздел «Базовая эксплуатация») d. Постарайтесь сменить настройки цифрового выхода на источнике на PCM. e. Если внешние динамики не подключены, убедитесь, что все переключатели на задней панели установлены в положение OFF, а переключатель сабвуфера находится в положении SMALL или LARGE.
Из беспроводного сабвуфера не слышен звук	<ul style="list-style-type: none"> a. Автоматическое сопряжение не выполнено b. Установлен слишком низкий уровень громкости c. Переключатель сабвуфера на задней панели находится в положении ВЫКЛ. 	<ul style="list-style-type: none"> a. Выполните сопряжение с сабвуфером вручную b. Увеличьте уровень громкости. Нажмите кнопку + на звуковой панели или пульте ДУ. c. Переведите переключатель сабвуфера на задней панели в положение SMALL или LARGE.
Сабвуфер находится в режиме ожидания, или индикатор сабвуфера не светится.	Эта проблема может быть связана с программным сбоем.	Чтобы сбросить сабвуфер, отключить шнур питания от розетки на 3 минуты, а затем снова подключите его.
Искаженный звук или эхо.	Динамики телевизора могут создавать эхо, если они не синхронизированы со звуком звуковой панели.	Если вы используете данное изделие для воспроизведения звука с телевизора, выключите звук телевизора.
Не удается подключить устройство Bluetooth к звуковой панели.	<ul style="list-style-type: none"> a. Устройство не поддерживает совместимые профили, необходимые для звуковой панели. b. Вы не включили функцию Bluetooth устройства. c. Звуковая панель подключена к другому устройству Bluetooth. 	<ul style="list-style-type: none"> a. Звуковая панель совместима только с профилями Bluetooth A2DP, AVRCP. b. Более подробные указания по включению функции приведены в руководстве пользователя устройства. c. Отключите подключенное устройство и повторите попытку.
Низкое качество воспроизведения с подключенного устройства Bluetooth.	Плохой прием сигнала Bluetooth.	Переместите устройство ближе к звуковой панели или уберите препятствия между устройством и звуковой панелью.
Не удаётся установить соединение Wi-Fi.	<ul style="list-style-type: none"> a. Возможно, сеть Wi-Fi network недоступна. b. Сигнал Wi-Fi очень слабый. c. Введен неправильный пароль. 	<ul style="list-style-type: none"> a. Проверьте доступность сети WLAN на маршрутизаторе. b. Установите маршрутизатор Wi-Fi ближе к устройству. c. Проверьте пароль.
Не удается добиться максимального эффекта Dolby Atmos®.	На других разъемах, помимо HDMI (например, USB, Bluetooth, OPTICAL или AUX), создается ограниченный эффект объемного звучания.	Более подробная информация о том, как получить наилучший эффект Dolby Atmos, приведена в разделе «Dolby Atmos®».
Не удается найти совместимое с Play-Fi устройство из приложения.	Возможно, устройство отключено от сети Wi-Fi.	Убедитесь в том, что устройство подключено к сети Wi-Fi.
Не удается воспроизвести музыку из Play-Fi.	<ul style="list-style-type: none"> a. Доступ к услуге или контенту прерван. b. Первоначальная настройка звуковой панели не выполнена. c. Ранее вы использовали звуковую панель в режиме стереосопряжения или объемного звучания в приложении Play-Fi. 	<ul style="list-style-type: none"> a. Определенные сетевые службы или контент, доступ к которым можно получить через устройство, могут быть недоступны, если поставщик услуг больше не предоставляет их. b. Если первоначальная настройка не была выполнена, закройте приложение DTS Play-Fi. Перезапустите приложение. c. Если динамик находится в режиме стереосопряжения или объемного звучания, его нужно отключить в приложении, прежде чем использовать отдельно.

Технические характеристики

Тип устройства Loewe:	klang bar5 mr
Номер компонента:	60601D10
Электропитание:	AC 100 В – 240 В ~ 50/60 Гц
Выходная мощность звуковой частоты:	220 Вт (RMS)
Энергопотребление в режиме ожидания:	<0,5 Вт
Частотная характеристика:	60 Гц – 20 кГц
Стандарты с поддержкой WLAN:	IEEE 802.11a/b/g/n/ac
Мощность/диапазон частоты WLAN:	Максимальная мощность <100 мВт при 2400 – 2483,5 МГц Максимальная мощность <100 мВт при 5150 – 5350 МГц Максимальная мощность <100 мВт при 5470 – 5725 МГц Максимальная мощность <100 мВт при 5725 – 5850 МГц
Версия Bluetooth	V4.2 + EDR
Мощность/диапазон частоты Bluetooth:	Максимальная мощность <10 мВт при 2402 – 2480 МГц
Протоколы Bluetooth:	A2DP, AVRCP
Файлы для воспроизведения с USB-накопителя:	MP3
Размеры устройства (Ш x В x Г):	1200 x 71 x 160 мм
Вес устройства:	6,5 кг
Окружающая температура:	5° C – 35° C
Относительная влажность (без конденсации):	20 – 80 %
Сквозная передача видеосигнала:	4K Video Pass-Through, Dolby Vision, HDR10, HDR10+
Совместимые аудиоформаты	HDMI: DTS, DTS-HD, DTS:X, DTS Virtual:X™, Dolby Digital, Dolby Digital plus, Dolby True HD, Dolby Atmos®, LPCM 2ch/Mch, Dolby MAT ОПТИЧЕСКИЙ: DTS, Dolby Digital, LPCM 2ch

Тип устройства Loewe:	klang sub5
Номер компонента:	60603D10
Электропитание:	AC 100 В – 240 В ~ 50/60 Гц
Выходная мощность звуковой частоты:	180 Вт (RMS)
Энергопотребление в режиме ожидания:	<0,5 Вт
Частотная характеристика:	35 Гц – 150 Гц
Размеры устройства (Ш x В x Г):	380 x 214 x 380 мм
Вес устройства:	8,8 кг
Окружающая температура:	5° C – 35° C
Относительная влажность (без конденсации):	20 – 80 %

Утилизация



Утилизация электрического и электронного оборудования и батареек.

Перечеркнутый символ мусорного контейнера на изделии или его упаковке обозначает, что данный продукт нельзя утилизировать вместе с обычными бытовыми отходами. Его следует сдать в пункт приёма для переработки отходов электрического и электронного оборудования и батареек. Способствуя правильной утилизации данного изделия, вы защищаете окружающую среду и здоровье живущих вокруг вас людей. Ненадлежащая или неправильная утилизация создаёт угрозу для экологии и здоровья. Для получения более подробной информации о переработке данного изделия обращайтесь в местные уполномоченные органы или муниципальную службу утилизации отходов. Внимание! Знак «Pb» под символом батарейки обозначает, что данная батарейка содержит свинец.

Конечный пользователь несёт ответственность за удаление данных со старого устройства перед утилизацией при помощи меню [Сброс на заводские настройки] (см. раздел «Сброс на заводские настройки»).

Loewe Technology GmbH

Customer Care Center
Industriestraße 11
96317 Kronach, Deutschland
Tel +49 9261 99-500
Fax +49 9261 99-515
E-mail: ccc@loewe.de
Printed in China
Edition 1, 09.21 MJ/JK/LC

Änderungen vorbehalten
Subject to modifications
Onder voorbehoud van wijzigingen
Sous réserve de modifications
Soggetto a modifiche
Con sujeción a modificaciones
Sujeito a alterações
Može podlegať modifikáciom
Změny vyhrazeny
Zmeny vyhradené
Var tikt maintits
Gali keistis
Toodet võidakse muuta
Med forbehold for ændringer
Med förbehåll för ändringar
Oikeus muutoksiin pidätetään
Kan endres
Podložno izmjenama
Predmet sprememb
Subjekt i modifikimeve
Sub rezerva modificărilor
Υπόκειται σε τροποποιήσεις
Возможно внесение изменений
Компанія залишає за собою право вносити зміни

خاص للتعديلات

Değişiklik yapılabilir

כפוף לשינויים

loewe.tv

