

МОДЕЛЬ: FOSTEX HP-A8MK2

Стационарный усилитель для наушников и ЦАП



Руководство пользователя

Представляем Вам FOSTEX HP-A8MK2—стационарный усилитель для наушников и ЦАП.

Fostex HP-A8MK2 построен на лампах E88CC и 300B и может использоваться с любыми наушниками, имеющими импеданс 16-600 Ом. Благодаря запатентованной системе питания “Stabilized Tube-controlled Power Circuit” (ST-PC) устройство обеспечивает очень высокое соотношение сигнал/шум. Усилитель HP-V8 имеет прочное металлическое шасси и антивибрационные резиновые ножки. В конструкции используются качественные компоненты, в т. ч. трансформаторы производства компании Bando Electronics, а также сделанные на заказ электролитические и плёночные конденсаторы. Для подключения к источнику звука усилитель располагает одним небалансным входом 2 × RCA, а наушники можно подсоединять через балансный выход на разъёме XLR или через небалансный разъем. Также особенностями модели являются цифровой индикатор уровня громкости и 4-позиционный переключатель сопротивления/усиления для совместимости с различными наушниками.

Ознакомьтесь с важной информацией о безопасности перед использованием устройства. Следуйте предупреждениям и инструкциям о мерах предосторожности и правилах утилизации, приведенным ниже, чтобы избежать травм, а также повреждения устройства.

БЕЗОПАСНОЕ ИСПОЛЬЗОВАНИЕ УСТРОЙСТВА

Запрещается трогать устройство влажными руками. Это может привести к поражению электрическим током.

Не используйте устройство на улице во время грозы. Это может привести к поражению электрическим током или сбоям в работе устройства.

Используйте только одобренные компанией FOSTEX аксессуары и компоненты. Несовместимые компоненты могут привести к серьезным травмам или повреждению устройства. Компания FOSTEX не несет ответственности за безопасность пользователей и не производит гарантийное обслуживание оборудования, при использовании аксессуаров и компонентов, не одобренных компанией FOSTEX.

Никогда не помещайте устройство внутрь или на поверхность нагревательных приборов, например микроволновых печей, духовок или радиаторов. При перегреве устройство может повредиться и нанести вред пользователю.

Соблюдайте все местные правила утилизации использованных батарей, аккумуляторов и устройств.

Не сдавливайте и не прокалывайте устройство.

Избегайте сильного внешнего давления на устройство, так как это может привести к короткому замыканию и перегреву.

Берегите устройство от повреждений. Берегите устройство и батарею/аккумулятор от воздействия экстремальных температур.

Перегрев или переохлаждение могут привести к повреждениям устройства. Кроме того, это оказывает негативное влияние на емкость и срок службы батареи/аккумулятора.

Не используйте поврежденные батареи или аккумуляторы.

Не храните устройство рядом с обогревателями, микроволновыми печами, нагревающимся кухонным оборудованием или в контейнерах с высоким давлением. Батарея/аккумулятор может дать течь. Устройство может перегреться и вызвать пожар.

Не используйте и не храните устройство в местах с высокой концентрацией пыли или аэрозольных веществ.

Пыль или посторонние вещества могут стать причиной неисправности устройства, а также привести к пожару или поражению электрическим током.

Избегайте контакта разъемов на корпусе устройства с проводящими материалами, такими как жидкости, пыль, металлическая пудра и карандашные грифели. Проводящие материалы могут вызвать короткое замыкание или коррозию разъемов, что в свою очередь может привести к взрыву или пожару. Не кусайте и не лижите устройство или батарею/аккумулятор. Это может привести к повреждению устройства, а также причинить вред здоровью.

Мелкие детали могут попасть в дыхательные пути детей или животных. Дети могут пользоваться устройством только под присмотром взрослых.

Запрещается использовать устройство рядом с электронными приборами. Большинство электронных приборов излучает радиочастотные сигналы. Устройство может создать помехи в их работе. Во избежание помех в работе соответствующих приборов не рекомендуется использовать устройство в больницах, самолетах или автомобилях.

Держите включенное устройство на расстоянии не менее 15 см от кардиостимулятора.

Если вы используете какие-либо медицинские приборы, обратитесь к их производителю, чтобы убедиться, что радиочастотные сигналы, излучаемые устройством, не влияют на эти приборы.

Не используйте устройство во время вождения, езды на велосипеде, при пересечении проезжей части и во время других действий, требующих Вашего внимания. Во время передвижения звук может отвлечь ваше внимание и привести к аварии и нежелательным последствиям.

Не храните и не перевозите горючие жидкости, газы или взрывчатые вещества вместе с устройством, его компонентами или аксессуарами.

При обнаружении дыма, жидкости, странных запахов или звуков, исходящих от устройства или батареи/аккумулятора, немедленно прекратите использование устройства и обратитесь в сервисный центр производителя. В противном случае может произойти возгорание.

Влажность и жидкость любого типа могут повредить компоненты устройства или его электронную схему. Не включайте намокшее устройство. Если устройство уже включено, выключите его. Попадание влаги в устройство влечет за собой прекращение действия гарантии производителя. Кладите устройство только на ровные поверхности. При падении устройство может повредиться.

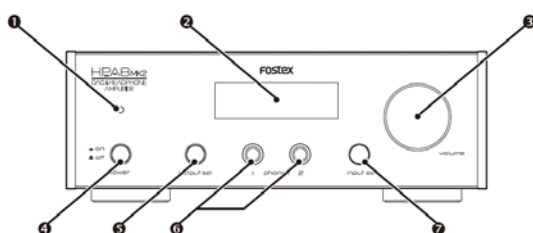
Воздействие звука высокой громкости может привести к нарушениям слуха.

Каждый раз перед подключением наушников уменьшайте уровень громкости.

Кладите устройство только на ровные поверхности. При падении устройство может повредиться.

Несоблюдение предупреждений и инструкций по безопасности может привести к травмам или к повреждению оборудования.

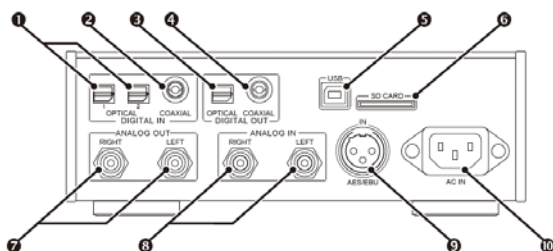
Управление и входы/выходы



- 1) Индикатор питания.
Загорается красным, когда устройство работает.
- 2) Дисплей
- 3) Ручка регулировки громкости
- 4) Кнопка питания. Выключает и включает устройство.

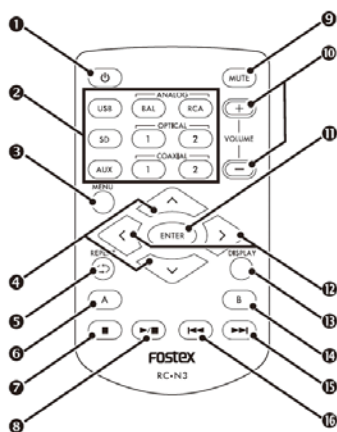
При установленном режиме автоматического выключения устройство будет автоматически выключаться. Нажмите кнопку дважды, чтобы снова включить устройство. Вы можете отключить режим автоматического выключения устройства.

- 5) Переключатель выбора выхода
- 6) Выходы на наушники. Одновременно может быть подключено до двух пар наушников.
- 7) Переключатель выбора входа. Поворачивайте переключатель по часовой или против часовой стрелки для выбора вида входа. Также, нажмите и удерживайте переключатель, чтобы на дисплее появилось меню, и нажмите на переключатель один раз, чтобы выбрать пункт меню.



- 1) Цифровые оптические входы. Подключите цифровое аудиоустройство в качестве источника входящего сигнала. Может быть подключено до двух устройств.
- 2) Коаксиальный вход. Переключатель прямого входа
Включает / отключает регулировку громкости самим устройством
- 3) Оптический выход.
- 4) Коаксиальный выход
- 5) USB вход
- 6) Слот для карт памяти формата SD
- 7) Аналоговый выход (левый и правый)
- 8) Аналоговый вход (левый и правый)
- 9) AES/EBU вход
- 10) Разъем питания переменного тока

Пульт управления



- 1) Не используется
- 2) Кнопки выбора входящего сигнала. Выберите вход: USB, SD карту памяти, AUX (AES/EBU), аналоговый BAL (не используется), RCA, оптический вход 1, оптический вход 2, коаксиальный вход 1, коаксиальный вход 2 (не используется).
- 3) Кнопка меню. Выводит меню на дисплей.
- 4) \wedge / \vee кнопки вверх/вниз. Служат для выбора папки при использовании карты SD.
- 5) Кнопка включения/выключения режима повтора при использовании карты SD.
- 6) Кнопка A не используется.
- 7) Кнопка остановки воспроизведения музыки при использовании карты SD.
- 8) Кнопка паузы/возобновления воспроизведения при использовании карты SD.
- 9) Отключение звука. Нажмите, чтобы отключить/включить звук.
- 10) Кнопки увеличения/уменьшения громкости
- 11) Кнопка ввода. Устанавливает выбранные пункты меню или значения, а также отключает карту SD.
- 12) Кнопки вперед/назад. Используйте для выбора пунктов меню или значений.
- 13) Кнопка включения/выключения дисплея.
- 14) Кнопка B. Не используется.
- 15) Кнопка $\blacktriangleright\blacktriangleright$. При использовании карты SD нажмите для переключения на следующий трек, или удерживайте для перемотки текущего трека вперед.
- 16) Кнопка $\blacktriangleleft\blacktriangleleft$. Используйте для переключения на предыдущий трек или перемотки текущего трека назад.

Подключение внешних аудиоустройств.

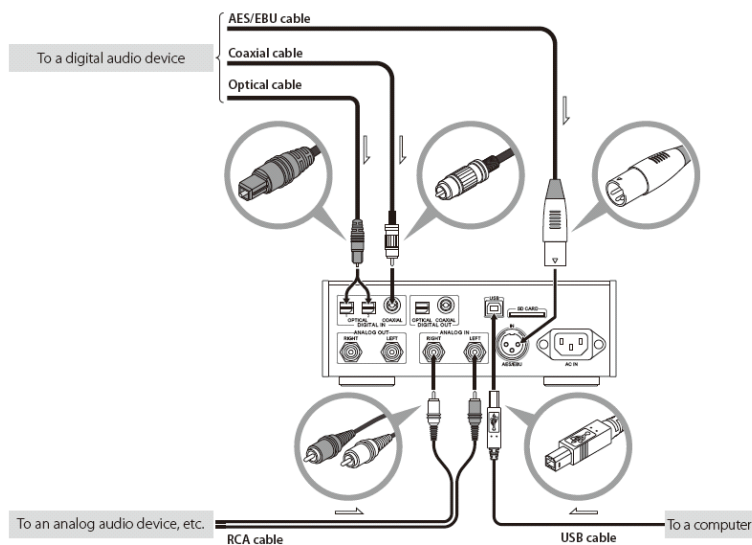
Подключите цифровое аудиоустройство как источник входящего сигнала к цифровым аудио входам, оптическим входам, коаксиальным входам или AES/EBU.

Подключите аналоговое аудиоустройство в качестве источника входящего сигнала к аналоговому входу.

Чтобы прослушивать музыку с компьютера, подключите устройство к компьютеру через USB.

Чтобы переключиться на другой вход, поверните переключатель выбора входа на передней панели.

Примечание: Не подключайте шнур питания к устройству, пока все остальные подключения не будут закончены.



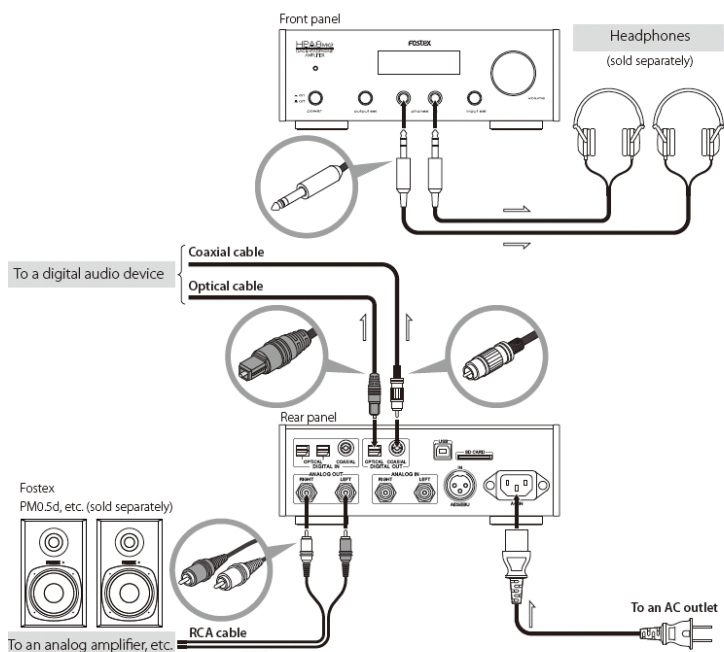
- 1) К цифровому аудиоустройству: AES/EBU, коаксиальный, оптический
- 2) К аналоговому аудиоустройству – RCA
- 3) К компьютеру – USB

Подключение выходных устройств

Подключите наушники к выходу на наушники на передней панели, или подключите усилитель или колонку к аналоговому выходу чтобы насладиться музыкой. Чтобы изменить выход, используйте переключатель выхода в левой стороне передней панели. Вы можете получить сигнал формата S/PDIF при подключении цифрового аудиоустройства через оптический или коаксиальный выходы.

Примечание: не подключайте шнур питания, пока все подключения не закончены.

1. Передняя панель
2. Наушники (продаются отдельно)
3. К цифровому аудиоустройству – коаксиальный кабель, оптический кабель.
4. Задняя панель
5. К аналоговому усилителю и тд – RCA.
6. К розетке переменного тока



Технические характеристики :

Входы	AES/EBU, USB, Аналоговый RCA, Коаксиальный, Оптический, квадратный, Разъём для SD-карт
Выходы	3,5 мм (на наушники), RCA Pin, Оптический квадратный
Потребляемая мощность	24 Вт
Питание	AC230V
Размеры	213 x 78 x 315 мм
Вес	3.8 кг

Комплект поставки: HP-A8MK2 1шт; Зарядное устройство 1шт; Руководство пользователя 1шт; Гарантийный талон 1шт; Пульт дистанционного управления 1шт; Батарейки типа AAA для пульта управления 2шт

РЕКОМЕНДАЦИИ ПО УТИЛИЗАЦИИ

Устройство изготовлено из высококлассных компонентов и материалов, утилизация устройства должна происходить согласно правилам. Во избежание нанесения вреда окружающей среде и здоровью людей при неконтролируемой утилизации, а также для обеспечения возможности их переработки для повторного использования утилизируйте изделие и его электронные аксессуары отдельно от прочих отходов.

СЕРВИС

При обнаружении неисправности устройства обратитесь в сервисный центр производителя. Актуальный список сервисных центров можно посмотреть на сайте <http://fostexsound.ru/podderzhka/>.

ИНФОРМАЦИЯ ОБ ОРГАНИЗАЦИЯХ

Изготовитель: Fostex company, a division of Foster Electric Co., Ltd. 1-1-109, Tsutsujigaoka, Akishima City, Tokyo, 196-8550, Japan. Страна изготовления: Япония. Импортёр: ООО «ТрансТрейд», РФ, 115093, г.Москва, ул. Люсиновская, д. 28/19, стр. 6, оф. 5/9-а, тел.: 8(499)653-70-43. Контактная информация: transtreyd@rambler.ru. Уполномоченная организация: ООО «ТрансТрейд», РФ, 115093, г.Москва, ул. Люсиновская, д. 28/19, стр. 6, оф. 5/9-а, тел.: 8(499)653-70-43. Сертификат соответствия № RU С-IP.ПС22.В.01014. Срок действия по 16.01.2022 включительно. Выдан органом по сертификации ООО НПО «Профессионал», Фактический адрес: Россия, 115193, город Москва, ул. Кожуховская 5-я, д.9, помещение VII, Телефон: (499) 649-7101. Соответствует требованиям ТР ТС 020/2011 «Электромагнитная совместимость технических средств». Конструкция и технические характеристики могут быть изменены без предварительного уведомления. Конструкция и технические характеристики могут быть изменены без предварительного уведомления. Гарантийный срок: 12 месяцев. Срок службы: 2года. Использовать строго по назначению. Дата изготовления/ Production date: указана на упаковке

