



РУКОВОДСТВО ПОЛЬЗОВАТЕЛЯ

Саундбар с беспроводным подключением

Перед началом эксплуатации устройства внимательно ознакомьтесь с данным руководством и сохраните его для справок в будущем.

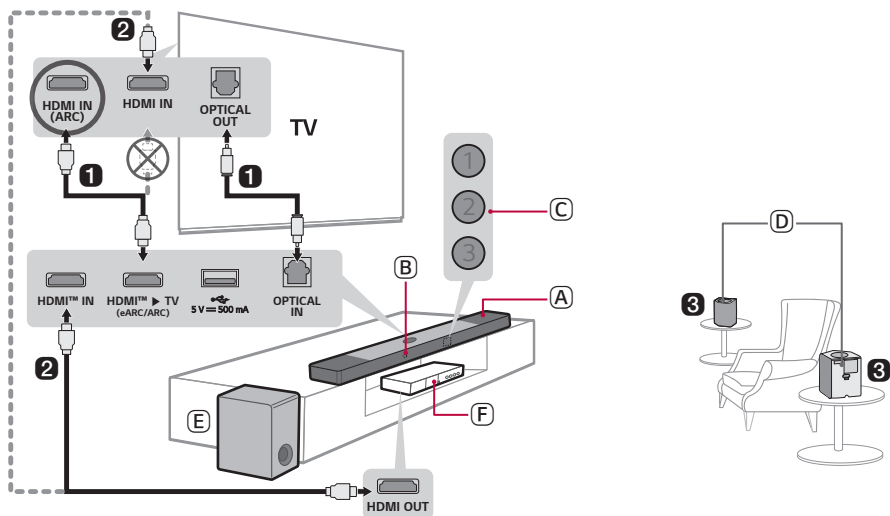
Модель

S95TR (S95TR, SPT8-W, SPT9-SL, SPT9-SR)

Краткое руководство по саундбару

Установка и использование устройства



- 1** Подключите саундбар к телевизору с помощью оптического кабеля или кабеля HDMI.



- (A) Саундбар
- (B) Приемник пульта управления
- (C) Индикаторы состояния (1)(2)(3)
- (D) Беспроводные задние динамики
- (E) Беспроводной сабвуфер - Устанавливайте возле саундбара.
- (F) Внешнее устройство - (Проигрыватель Blu-ray, игровая консоль и проч.)

- 2 Если вы используете внешнее устройство (например, телеприставку, проигрыватель Blu-ray, игровую консоль и проч.), подключайте его к саундбару или телевизору кабелем HDMI.
- 3 Подключайте к сети питания в следующем порядке: беспроводной сабвуфер → беспроводные задние динамики → саундбар. Затем включите саундбар. После автоматической установки подключения к саундбару светодиоды беспроводного сабвуфера и беспроводных задних динамиков включаются зеленым цветом. (→ См. «Подключение устройства» на странице 6.)



4 Использование устройства с вашим телевизором (→ см. «Подключение оптическим кабелем», «Подключение кабелем HDMI», «Подключение по Bluetooth», «Подключение внешнего устройства по HDMI A» на странице 34, 36, 38, 39.)

- 1 Нажимайте кнопку **Функция**  требуемое количество раз, пока светодиод 1 не загорится белым цветом. Если вы используете внешнее устройство, подключенное ко входу **HDMI™ IN** саундбара, нажимайте кнопку **Функция**  требуемое количество раз, пока светодиод 1 не загорится золотистым цветом.
- 2 В настройках телевизора установите вывод звука на [HDMI ARC], [Оптический] или [Внешний динамик].

5 Подключение устройства к вашему смартфону по Wi-Fi (→ см. «Подключение к смартфону по Wi-Fi» на странице 16.)



- 1 Подключите свой смартфон к Wi-Fi.
- 2 Установите **приложение LG Soundbar** из Google Play или App Store.
- 3 Запустите **приложение LG Soundbar** и следуйте указаниям инструкций.
- 4 Устройство подключится к вашему смартфону и вы сможете управлять устройством из **приложения LG Soundbar**.

6 Подключение устройства к вашему смартфону по Bluetooth (→ см. «Подключение по Bluetooth» на странице 43.)

- 1 Нажмите кнопку **Настройка**  на вашем смартфоне и выберите **Bluetooth**. Включите функцию **Bluetooth**. (Выкл. > Вкл.)
- 2 Нажмите кнопку сопряжения по **Сопряжение по Bluetooth** . После этого светодиоды 1 и 2 начинают мигать белым цветом.
- 3 Найдите и выберите «LG_Speaker_S95TR_XXXX».
- 4 Когда устройство подключено к вашему смартфону по **Bluetooth**, светодиоды 1 и 2 горят белым цветом.

Подключение саундбара к беспроводному сабвуферу или беспроводным задним динамикам вручную (→ см. «Подключение беспроводного сабвуфера и беспроводных задних динамиков вручную» на странице 8.)

Если на беспроводном сабвуфере или беспроводных задних колонках горит красный светодиод, значит саундбар не подключен к колонкам. В таком случае подключите их следующим образом.

- ① Нажмите кнопку **Питание**  на саундбаре для его отключения.
- ② Нажмите кнопку **PAIRING** сзади отключенного беспроводного сабвуфера или беспроводных задних динамиков. Убедитесь, что каждый светодиод мигает зеленым цветом.
 - Если на беспроводном сабвуфере или беспроводных задних колонках продолжает гореть красный светодиод, нажмите и удерживайте кнопку сзади сабвуфера или на беспроводных задних колонках еще раз.
- ③ Нажмите кнопку **Питание**  на саундбаре для его включения.
- ④ После установки подключения на беспроводном сабвуфере или беспроводных задних колонках будет гореть зеленый светодиод.

Краткое руководство по саундбару

- 2 Установка и использование устройства

Установка

- 6 Подключение устройства
- 10 Настройка объемного звучания
- 16 Подключение к смартфону по Wi-Fi
- 20 Сброс настроек устройства

Обзор устройства

- 21 Вид спереди
- 26 Вид сзади
- 27 Обзор пульта дистанционного управления

Различные параметры для удобства пользования

- 30 Удобные функции
- 31 Как изменить настройки
- 32 Настройка звука
- 33 Функция голосовой информации

Подключение к телевизору

- 34 Подключение оптическим кабелем
- 36 Подключение кабелем HDMI
- 38 Подключение по Bluetooth

Подключение к внешнему устройству

- 39 Подключение кабелем HDMI
- 42 Подключение оптическим кабелем

Использование устройства в качестве аудиосистемы

- 43 Подключение по Bluetooth
- 46 Подключение к USB-накопителю

- 48 Использование приложения LG Soundbar
- 49 Совместимо с Google Ассистентом
- 50 Поддержка Apple AirPlay
- 51 Spotify Connect
- 52 Поддержка Alexa

Монтаж устройства на стену

- 54 Проверка перед монтажом на стену
- 57 Монтаж устройства на стену
- 59 Монтаж беспроводных задних динамиков на стену

Правила техники безопасности

- 60 Техника безопасности и нормативные требования
- 63 Предотвращение неправильного использования устройства

Перед обращением с запросом о неисправности устройства

- 67 Поиск и устранение неисправностей

Приложение

- 73 Технические характеристики
- 75 Зарегистрированные торговые марки и лицензии
- 77 Что вам нужно знать о сетевых службах
- 77 Уведомление о программном обеспечении с открытым исходным кодом
- 78 Обращение с устройством

Установка

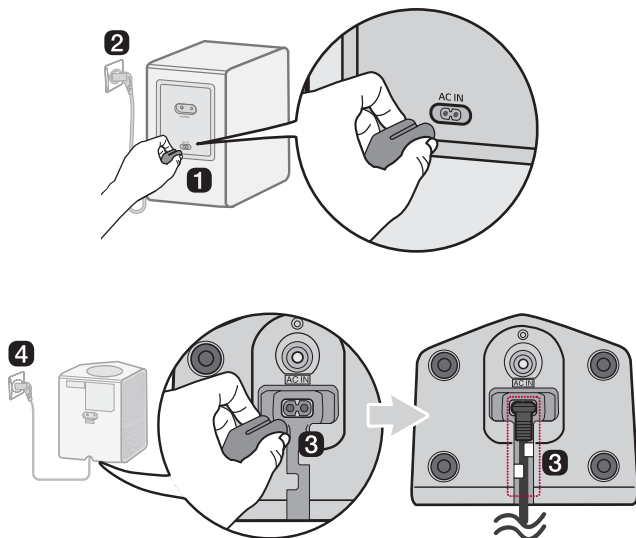
Подключение устройства


Для получения более насыщенного звучания саундбар можно подключить к беспроводному сабвуферу и беспроводным задним динамикам.

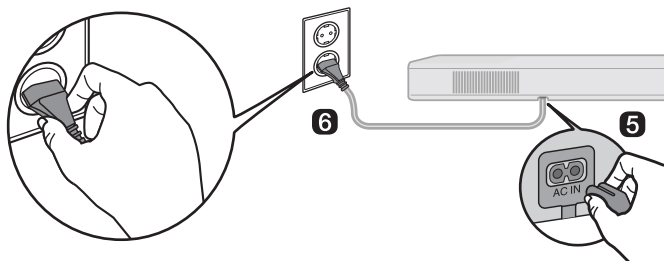
Автоматическое подключение беспроводного сабвуфера и беспроводных задних динамиков

После завершения установки беспроводной сабвуфер и беспроводные задние динамики автоматически подключатся к саундбару. Подключите саундбар к сабвуферу и беспроводным задним динамикам в следующей последовательности.

- 1 Подключите кабель питания к беспроводному сабвуферу.
- 2 Подключите кабель питания, подключенный к беспроводному сабвуферу, к розетке.
- 3 Подключите кабели питания к беспроводным задним динамикам и расположите их удобным образом.
- 4 Подключите кабели питания, подключенные к беспроводным задним динамикам, к розетке.



- 5 Подключите кабель питания к саундбару.
- 6 Подключите кабель питания, подключенный к саундбару, к розетке.
- 7 Нажмите кнопку **Питание**  на саундбаре для его включения.



- 8 После автоматической установки соединения светодиоды сзади беспроводного сабвуфера и беспроводных задних динамиков загорятся зеленым цветом.


Проверка подключения с помощью светодиодов сзади беспроводного сабвуфера и беспроводных задних динамиков

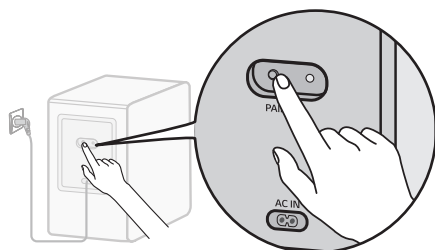
Для проверки состояния подключения можно посмотреть на светодиоды сзади беспроводного сабвуфера и беспроводных задних динамиков.

| Цвет светодиода | Состояние |
|-----------------|--|
| Мигает зеленым | Выполняется подключение |
| Зеленый | Подключение успешно установлено |
| Красный | Плохое качество соединения, или сабвуфер либо беспроводные задние динамики находятся в режиме ожидания |
| Выключен | Кабель питания не подключен |

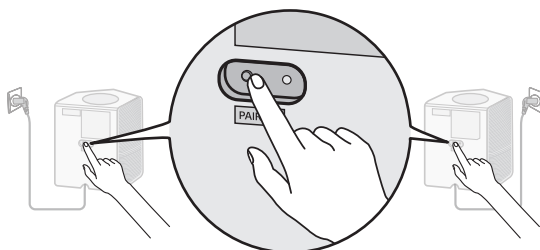
Подключение беспроводного сабвуфера и беспроводных задних динамиков вручную

Если сзади беспроводного сабвуфера или беспроводных задних динамиков горит красный светодиод, значит саундбар не подключен к сабвуферу или беспроводным задним динамикам. В таком случае подключите следующим образом.


- 1 Нажмите кнопку **Питание**  на саундбаре для его отключения.
- 2 Нажмите кнопку **PAIRING** сзади беспроводного сабвуфера или беспроводных задних динамиков. Убедитесь, что светодиод сзади сабвуфера или беспроводных задних динамиков мигает зеленым цветом. Если на беспроводном сабвуфере или беспроводных задних динамиках продолжает гореть красный светодиод, нажмите и удерживайте кнопку сзади сабвуфера или беспроводных задних динамиков еще раз.



Подключение беспроводного сабвуфера вручную

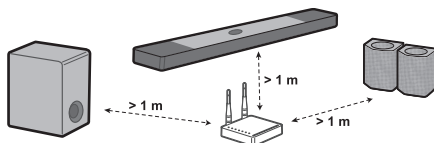


Подключение беспроводных задних динамиков вручную

- 3 Нажмите кнопку **Питание**  на саундбаре для его включения.
- 4 После установки подключения сзади беспроводного сабвуфера или беспроводных задних динамиков будет гореть зеленый светодиод.

✓ **Примечание**

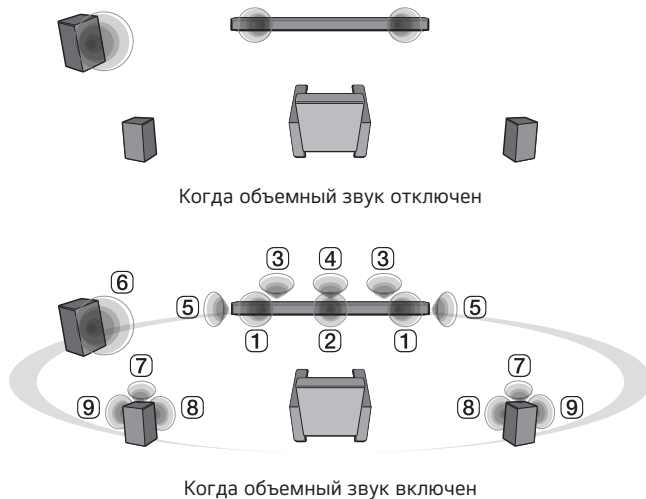
- Устанавливайте саундбар как можно ближе к беспроводному сабвуферу. Чем меньше расстояние между саундбаром и беспроводным сабвуфером, тем лучше будет качество звука.
- Убедитесь в отсутствии препятствий между саундбаром и беспроводным сабвуфером.
- Устанавливайте задние динамики на расстоянии не менее 30 см от телевизора или монитора.
- Для исключения помех беспроводной связи располагайте саундбар или беспроводной сабвуфер и беспроводные задние динамики на расстоянии не менее 1 м от любых устройств, генерирующих сильное электромагнитное излучение (таких как беспроводные маршрутизаторы, печи СВЧ и проч.).



Настройка объемного звучания

Функция объемного звучания позволяет прослушивать 3D-звук с эффектом присутствия, выводимый через различные аудиоканалы динамиков, независимо от каналов исходного контента.

Например, при прослушивании музыки, записанной с 2.0 каналами со стандартными звуковыми эффектами, когда задние динамики подключены, вы услышите следующую разницу.



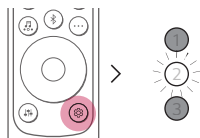
✓ Примечание

• Положение динамиков следующее.

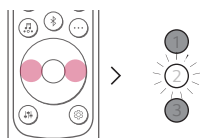
- ① Передние динамики
- ② Центральный динамик
- ③ Верхние динамики
- ④ Верхний центральный динамик
- ⑤ Динамики объемного звука (Боковые)
- ⑥ Сабвуфер
- ⑦ Задние верхние динамики
- ⑧ Задние динамики
- ⑨ Задние динамики объемного звука (Боковые)

Включение и выключение объемного звучания

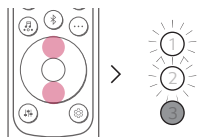
- 1** Нажмите кнопку **Настройка** . Светодиод 2 мигает белым цветом.



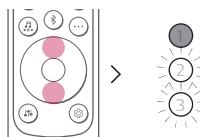
- 2** Пока мигает светодиод 2, нажмите кнопку **Влево/Вправо** для выбора настройки объемного звучания.



- 3** Пока мигает светодиод 2, нажмите кнопку **Вверх/Вниз**. Если объемное звучание включено, светодиод 1 мигает белым цветом. Если объемное звучание отключено, светодиод 3 мигает белым цветом.


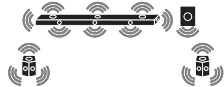

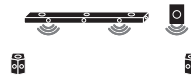
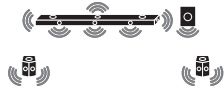
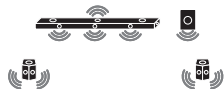

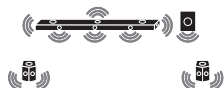



(Включено)



(Отключено)



Звук динамиков в зависимости от входных каналов

| Звуковые эффекты | | |
|---|---|---|
| Вход | Выход | |
| | Задние динамики не подключены | Задние динамики подключены |
| AI SOUND PRO | | |
| Звук, настроенный с помощью искусственного интеллекта | | |
| 2.0 канала |  |  |
| 5.1 каналов | | |
| 7.1 каналов или более | | |
| 7.1.4 канала | | |
| STANDARD | | |
| Вы можете наслаждаться оптимизированным звучанием | | |
| 2.0 канала |  |  |
| 5.1 каналов | DTS |  |
| | Прочее |  |
| 7.1 каналов или более |  |  |
| 7.1.4 канала | |  |

| Звуковые эффекты | | |
|------------------|-------------------------------|----------------------------|
| Вход | Выход | |
| | Задние динамики не подключены | Задние динамики подключены |


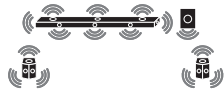
CINEMA





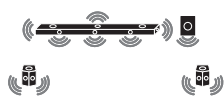


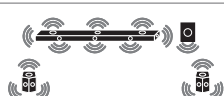
Кинематографический 3D-звук

| | | |
|-----------------------|---|---|
| 2.0 канала |  |  |
| 5.1 каналов | | |
| 7.1 каналов или более | | |
| 7.1.4 канала | | |

CLEAR VOICE PRO

Повышает четкость голосов



| | | |
|-----------------------|---|---|
| 2.0 канала |  |  |
| 5.1 каналов | | |
| 7.1 каналов или более | | |
| 7.1.4 канала | | |

| Звуковые эффекты | | | |
|---|---|--|---|
| Вход | Выход | | |
| | Задние динамики не подключены | Задние динамики подключены | |
| SPORTS | | | |
| Реалистичное звучание, как на стадионе | | | |
| 2.0 канала |  |  | |
| 5.1 каналов | | | |
| 7.1 каналов или более | | | |
| 7.1.4 канала | | | |
| MUSIC | | | |
| Вы можете прослушивать улучшенное звучание, оптимизированное для музыки | | | |
| 2.0 канала |  |  | |
| 5.1 каналов | | DTS |  |
| | | Прочее |  |
| 7.1 каналов или более | |  | |
| 7.1.4 канала | |  | |

| Звуковые эффекты | | |
|------------------|-------------------------------|----------------------------|
| Вход | Выход | |
| | Задние динамики не подключены | Задние динамики подключены |



GAME

Оптимизированный звук для игр

| | | |
|-----------------------|---|---|
| 2.0 канала |  |  |
| 5.1 каналов | | |
| 7.1 каналов или более | | |
| 7.1.4 канала | | |

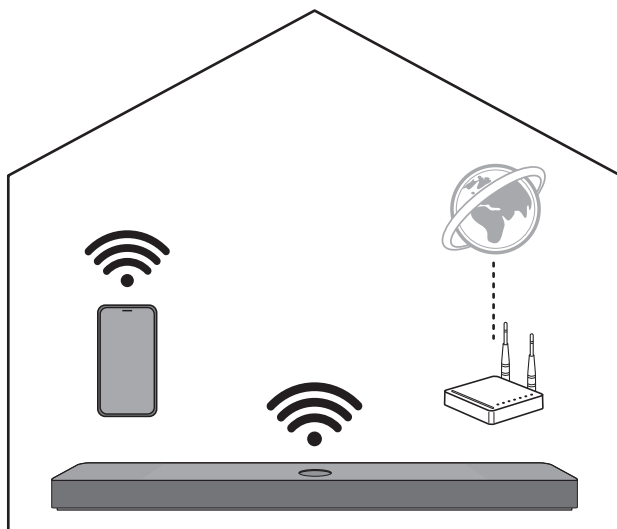
BASS BLAST (BASS BLAST+)

Звучание с усиленными басами

| | | |
|-----------------------|---|---|
| 2.0 канала |  |  |
| 5.1 каналов | | |
| 7.1 каналов или более | | |
| 7.1.4 канала | | |

Подключение к смартфону по Wi-Fi

Приложение **LG Soundbar** позволяет подключить устройство к локальной сети и управлять им.



Сначала проверьте следующее.

- У вас есть беспроводной маршрутизатор?
 - Для подключения смартфона и устройства по Wi-Fi требуется беспроводной маршрутизатор с выходом в Интернет.
 - Убедитесь, что оба устройства подключены к одной сети Wi-Fi.
 - Если сигнал беспроводного маршрутизатора слабый, установить подключение может быть невозможно. Переместите маршрутизатор ближе к саундбару или подальше от препятствий.
- Включен ли на вашем смартфоне **Bluetooth**?
 - Включите **Bluetooth** на вашем смартфоне.
 - Если **Bluetooth** включен, вы легко сможете подключиться к Wi-Fi. Если **Bluetooth** отключен, устройство может не зарегистрироваться в **приложении LG Soundbar**.
- **Приложение LG Soundbar** доступно в указанных ниже версиях.
 - Android™: Версия 6.0 (или выше)
 - iOS: Версия 12 (или выше)
 - Минимальные поддерживаемые версии каждой ОС в будущем могут измениться.

Установка приложения

Установите **приложение LG Soundbar** на смартфон. Для установки **приложения LG Soundbar** можно просканировать QR-код с помощью приложения для сканирования QR-кодов, или загрузить приложение из Google Play или App Store.

Загрузка с помощью QR-кода

- 1 Просканируйте приведенный ниже QR-код с помощью приложения для сканирования QR-кодов.
- 2 Вы будете перенаправлены на страницу загрузки **приложения LG Soundbar**. Коснитесь приложения для его установки.



(Телефон с Android)



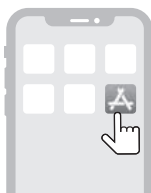
(iPhone)

Загрузка из Google Play или App Store

Перейдите в Google Play или App Store на вашем смартфоне, найдите **приложение LG Soundbar** и установите его.



(Телефон с Android™)



(iPhone)

✓ Примечание

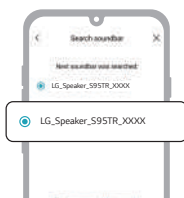
- Элементы меню настройки могут отличаться в зависимости от производителя смартфона и ОС.
- Google, Android, Google Play, Google Home и Chromecast built-in являются товарными знаками компании Google LLC.

Подключение к смартфону с помощью приложения LG Soundbar

Для использования сетевых функций подключите устройство к смартфону по Wi-Fi в **приложении LG Soundbar**.

Метод установки приложения зависит от смартфона.

- 1 Найдите и нажмите **приложение LG Soundbar**, установленное на вашем смартфоне.
- 2 Следуйте инструкциям в **приложении LG Soundbar**. Вам необходимо подтвердить свое согласие с условиями предоставления услуг и предоставить разрешение на доступ к данным местоположения и **Bluetooth**. Включите Wi-Fi и **Bluetooth**.
- 3 Выберите устройство для подключения. Данное устройство будет отображаться как «LG_Speaker_S95TR_XXXX».



- 4 Выберите сеть Wi-Fi и введите пароль.



- 5 После завершения подключения устройства в **приложении LG Soundbar** отображается сообщение о завершении настройки.




✓ **Примечание**

- Если пароль маршрутизатора содержит специальные символы (такие как ` ' " + / \ ; : - _ ^ & () < >) или эмодзи, саундбар может не установить подключение. Пароль рекомендуется устанавливать из комбинации цифр и английских букв.
 - Тип безопасности беспроводного маршрутизатора рекомендуется устанавливать на WPA2.
 - Настройка или управление устройством с помощью приложения **LG ThinQ** невозможны.
-

Сброс настроек устройства

Если подключение к сети неустойчивое, его необходимо перезагрузить. Если сеть Wi-Fi изменилась, вам необходимо выполнить сброс настроек устройства и снова подключить его к смартфону.

Как выполнить сброс

- 1 Нажмите и удерживайте кнопку **Wi-Fi**  сверху устройства до появления звукового сигнала.
- 2 Все светодиоды мигают белым цветом, и все параметры беспроводной сети на устройстве удаляются.

✓ **Примечание**

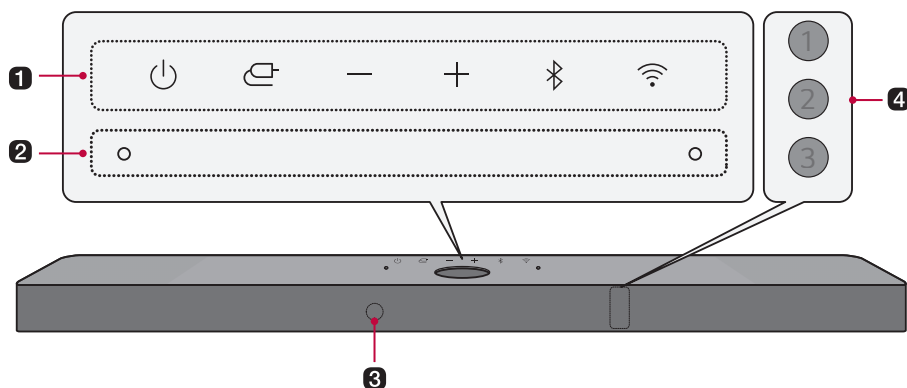
- После сброса настроек устройства также потребуется заново подключить устройство к смартфону по Wi-Fi в **приложении LG Soundbar**.
-

Как отключить беспроводное подключение.

Нажмите и удерживайте кнопку **Питание**  в течение 3 или более секунд для отключения устройства.

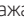

Обзор устройства

Вид спереди



1 Питание

Включает и отключает устройство.

- Если нажать и удерживать кнопку **Питание**  более 3 секунд, Wi-Fi отключится и устройство больше не будет выдавать звук. Нажмите кнопку **Питание**  кратковременно, чтобы сохранить подключение к Wi-Fi для использования в будущем.

Функция

Нажимайте кнопку требуемое количество раз для выбора желаемой функции или режима входа.

- **Optical/ARC**: Подключение устройства к телевизору с поддержкой оптического кабеля, ARC, E-ARC или LG Sound Sync
- **Bluetooth**: Подключение устройства по **Bluetooth**
- **Wi-Fi**: Подключение устройства по Wi-Fi
- **HDMI**: Подключение устройства к входу HDMI
- **USB**: Подключение устройства к USB-накопителю

Громкость

Регулировка уровня громкости.

Сопряжение по Bluetooth

Позволяет выполнить сопряжение вашего устройства **Bluetooth**, например, смартфона, с данным устройством за три минуты. (→ См. «Подключение по Bluetooth» на странице 43.)

Wi-Fi

Переход к функции Wi-Fi.

2 Встроенный микрофон

Используется при калибровке помещения с помощью ИИ в **приложении LG Soundbar**.

3 Приемник пульты дистанционного управления

Принимает сигналы от пульты дистанционного управления.

4 Индикаторы состояния

Параметры, такие как режим входа и громкость, отображаются включением светодиодов.
(→ См. «Индикаторы состояния» на странице 23.)

- Светодиоды могут работать в режимах Авто, Выкл. и Вкл. (→ См. «Дисплей» на странице 30.)
-

✓ Примечание

- Для снижения расхода электроэнергии устройство автоматически отключается через 15 минут без входящего сигнала с внешнего устройства.
-

Индикаторы состояния



Горит (белый, оранжевый, синий, фиолетовый, зеленый, желтый, красный, золотистый)

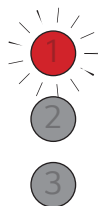


Не горит



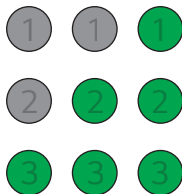
Мигает

Включение и выключение питания



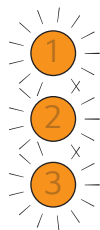
Светодиод 1 мигает красным цветом.

Регулировка громкости



- Увеличение громкости: светодиоды становятся ярче и включаются друг за другом.
- Уменьшение громкости: светодиоды становятся темнее и выключаются друг за другом.
- Когда громкость достигает максимума, все светодиоды мигают красным цветом.
- Когда громкость достигает минимума, все светодиоды отключаются.
- Если нажать кнопку **Вверх/Вниз**, когда уровень уже достиг максимального или минимального, светодиод текущей функции мигнет 3 раза.
- Цвет светодиода изменяется в зависимости от уровня громкости.
 - 1-33: Зеленый
 - 34-66: Желтый
 - 67-99: Красный

Звук выкл.



Все светодиоды мигают оранжевым цветом.

Функция



OPTICAL/HDMI ARC

Светодиод 1 горит белым цветом.



Готовность Bluetooth

Светодиоды 1 и 2 мигают белым цветом.



Bluetooth

Светодиоды 1 и 2 горят белым цветом.



Готовность Wi-Fi

Все светодиоды мигают белым цветом.

Функция

1

2

3

Wi-Fi

Все светодиоды горят белым цветом.

1

2

3

Spotify

Все светодиоды горят зеленым цветом при воспроизведении музыки с помощью Spotify.

1

2

3

HDMI IN

Светодиод 1 горит золотистым цветом.

1

2





3

USB

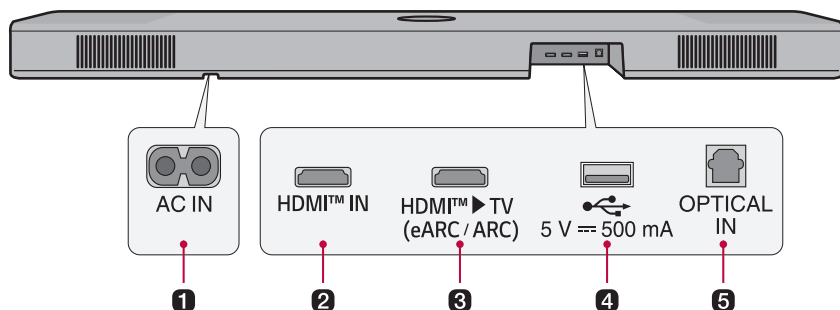
Светодиод 1 включается фиолетовым цветом.

Действия других кнопок



Светодиод 2 мигает красным цветом один раз при нажатии кнопок **Звуковые эффекты** , **Информация** , **Вверх/Вниз / Влево/Вправо** , **Воспроизведение/Пауза** 

Вид сзади



1 AC IN

Подключите кабель питания.

2 HDMI™ IN

Подключите кабель HDMI для подключения внешнего устройства к данному устройству.

3 HDMI™ TV (eARC / ARC)

Подключите кабель HDMI для подключения телевизора к устройству.

4 Разъем USB

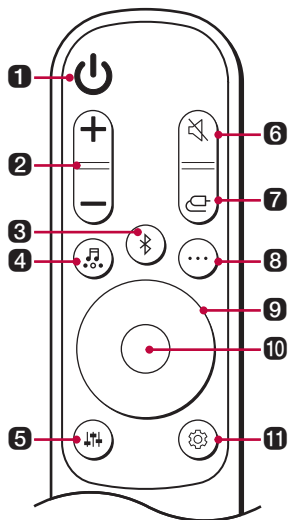
Подключите USB-накопитель для воспроизведения музыки на устройстве.

5 OPTICAL IN

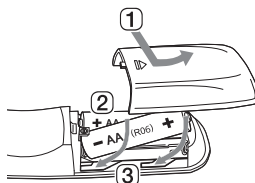
Подключите оптический кабель для подключения телевизора к устройству.

Обзор пульта дистанционного управления

С помощью пульта дистанционного управления можно пользоваться всеми функциями устройства, от включения и выключения питания до выбора кинематографического звука.



Замена батареек



Используйте батарейки AA 1,5 В. Вставьте две батарейки в пульт согласно указаниям.

- 1 Откройте крышку батарейного отсека сзади пульта.
- 2 Вставьте батарейки, расположив их «+» и «-» согласно маркировке.
- 3 Закройте крышку батарейного отсека.

Использование батареек неправильного типа может привести к возгоранию или взрыву.

1 Питание

Включение и выключение устройства.

2 Громкость

Регулировка уровня громкости.

3 Сопряжение по Bluetooth


Позволяет выполнить сопряжение вашего устройства **Bluetooth**, например, смартфона, с данным устройством за три минуты. (→ См. «Подключение по Bluetooth» на странице 43.)

4 Звуковые эффекты

Нажмите кнопку для выбора желаемого типа звучания.

- AI SOUND PRO: Искусственный интеллект выбирает оптимальные настройки звука для вашего контента.
- STANDARD: Вы можете наслаждаться оптимизированным звучанием.
- CINEMA: Воспроизведение 3D-звука, аналогичного звучанию в кинотеатре.
- CLEAR VOICE PRO: Повышает четкость голосов.
- SPORTS: Реалистичное звучание, как на стадионе.
- MUSIC: Вы можете прослушивать улучшенное звучание, оптимизированное для музыки.
- GAME: Оптимизированный звук для игр.
- BASS BLAST (BASS BLAST+): Усиление басов.

5 Настройка звука

Настройка уровня звука подключенного динамика. Нажмите кнопку **Настройка звука**  и затем кнопку **Влево/Вправо** для выбора желаемого динамика, а затем нажмите кнопку **Вверх/Вниз** для увеличения/уменьшения громкости. Доступные диапазоны настройки динамиков:

- Сабвуфер: -15 ~ 6
- Центр: -6 ~ 6
- Сверху: -6 ~ 6
- Боковой: -6 ~ 6
- Сзади: -6 ~ 6
- Задний верхний: -6 ~ 6
- Задний боковой: -6 ~ 6
- Высокие частоты: -6 ~ 6
- Средние: -6 ~ 6
- Низкие частоты: -6 ~ 6
- Регулировка уровня громкости сабвуфера и задних динамиков применяется только в том случае, если сабвуфер и задние динамики подключены.

6 Отключение звука

Отключает звук устройства.

7 Функция

Нажимайте кнопку требуемое количество раз для выбора желаемой функции или режима входа.

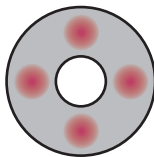
8 Информация

Прослушивание информации подключенного источника, сети Wi-Fi или информации **Bluetooth**.

- Optical/ARC/HDMI: Текущий источник звука
 - **Bluetooth**: если устройство **Bluetooth** подключено, вы услышите «Paired» (Сопряжено).
 - Wi-Fi: состояние подключения Wi-Fi или название подключенной службы.
 - USB: если USB не подключено, вы услышите «No USB» (USB отсутствует).
 - Для включения или выключения голосовой информации нажмите и удерживайте кнопку дольше 5 секунд. (Голосовая информация доступна только на английском языке.) (→ См. «Функция голосовой информации» на странице 33.)
-

9 Вверх/Вниз/Влево/Вправо

Эти кнопки используются при настройке параметров функций.



Вверх/Вниз: Прокрутка папок на USB-накопителе. Для выбора требуемой папки нажмите кнопку.

Влево/Вправо: Для воспроизведения предыдущей композиции нажмите левую кнопку. Для воспроизведения следующей композиции нажмите правую кнопку.

10 Воспроизведение/Пауза

Для воспроизведения или приостановки композиции нажмите эту кнопку.

11 Настройки

Позволяет настраивать параметры этого устройства: AUTO POWER, SURROUND, NIGHT TIME, DISPLAY. Нажмите кнопку **Настройка** и выберите параметр кнопкой **Влево/Вправо** и затем нажмите кнопку **Вверх/Вниз** для включения или отключения параметра.

- AUTO POWER: При включении или выключении телевизора или внешнего устройства данное устройство также включается или выключается автоматически. Эта функция доступна только при подключении устройства к телевизору оптическим кабелем. (→ См. «Автоматическое питание» на странице 30.)
 - SURROUND: Функция объемного звучания позволяет прослушивать 3D-звук с эффектом присутствия, выводимый через различные аудиоканалы динамиков, независимо от каналов исходного контента. (→ См. «Включение и выключение объемного звучания» на странице 11.)
 - NIGHT TIME: Уменьшает общий уровень громкости, при этом увеличивает громкость мягких и тонких звуков. Этот режим удобно использовать для прослушивания музыки или просмотра кино поздно ночью. (→ См. «Ночное время» на странице 30.)
 - DISPLAY: светодиоды могут работать в режимах Авто, Выкл. и Вкл. (→ См. «Дисплей» на странице 30.)
-

Различные параметры для удобства пользования

I Удобные функции

Автоматическое питание

Эта функция автоматически включает или выключает устройство при включении или выключении телевизора или внешнего устройства.

Когда подключенное устройство включается, данное устройство автоматически включается и выбирает функцию в соответствии с входным сигналом.

Ночное время


Уменьшает общий уровень громкости, при этом увеличивает громкость мягких и тонких звуков. Этот режим удобно использовать для прослушивания музыки или просмотра кино поздно ночью.

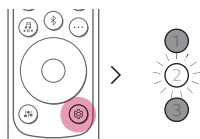
Дисплей

Светодиоды могут работать в режимах Авто, Выкл. и Вкл.

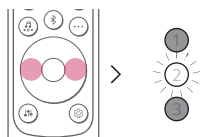
| Опция | Состояние светодиода |
|-------|--|
| Авто | Снижает яркость через 20 секунд после нажатия на кнопку. |
| Выкл. | Отключается через 20 секунд после нажатия на кнопку. |
| Вкл. | Всегда горит |

Как изменить настройки

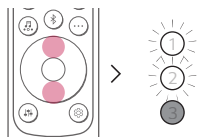
- 1 Нажмите кнопку Настройка . Устройство переходит в режим настройки и светодиод 2 мигает белым цветом.



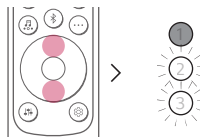
- 2 Пока мигает светодиод 2, нажмите кнопку **Влево/Вправо** для выбора желаемого параметра.



- 3 Пока мигает светодиод 2, нажмите кнопку **Вверх/Вниз**. Если выбран режим Вкл. или Авто, светодиод 1 мигает белым цветом. Если выбран режим Выкл, светодиод 3 мигает белым цветом.




(Вкл./Авто)



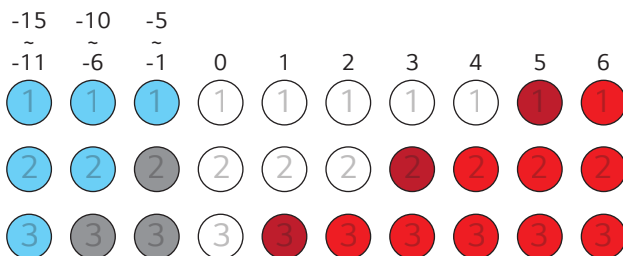
(Выкл.)

Настройка звука

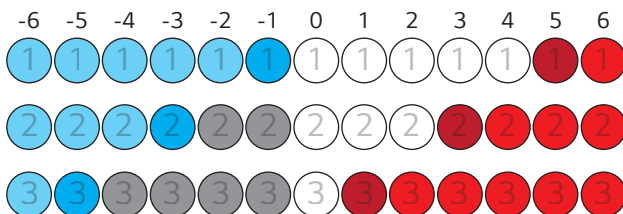
Вы можете настроить уровень звука каждого динамика и тембр.

- 1 Нажмите кнопку **Настройка звука** . Устройство переходит в режим настройки и отображает текущий уровень.
- 2 Нажмите кнопку **Влево/Вправо** для выбора динамика для настройки.
- 3 Нажмите кнопку **Вверх/Вниз** для изменения уровня звука.

Сабвуфер (-15 ~ 6)



Центр, Сверху, Боковой, Сзади, Задние верхние, Задний объемный звук, Высокие, Средние, Низкие частоты (-6 ~ 6)



✓ Примечание

- Если нажать кнопку **Вверх/Вниз**, когда уровень уже достиг максимального или минимального, светодиод текущей функции мигнет 3 раза.

| Функция голосовой информации

Когда вы выбираете функцию или звук, текущее состояние устройства озвучивается голосом. (Голосовая информация доступна только на английском языке.)

Нажмите и удерживайте кнопку **Информация**  на пульте дольше 5 секунд для включения или выключения этой функции.

✓ **Примечание**

- Громкость голосовой информации и саундбара одинаковы до уровня громкости 13. Громкость голосовой информации не может быть установлена выше 13.
 - Во время выдачи голосовой информации все остальные звуки временно приглушаются.
 - Независимо от настройки этой функции вы будете получать голосовую информацию по настройкам, регулировке звука и информационным сообщениям.
-

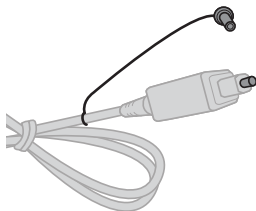
Подключение к телевизору

Подключение оптическим кабелем

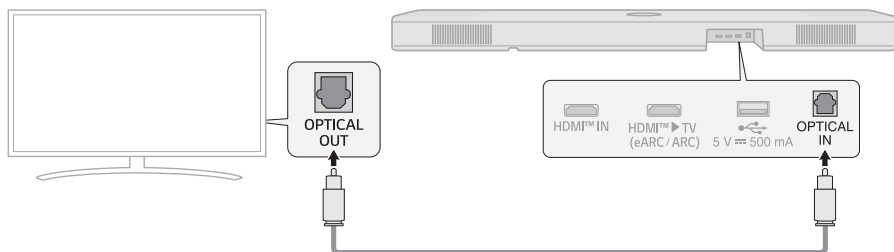
Передавайте звук с телевизора на устройство, подключив его к телевизору оптическим кабелем. Вы сможете добавлять различные 3D-эффекты к исходному звуку и заполнять помещение глубоким и насыщенным звучанием.


Просмотр телевизора после подключения оптическим кабелем

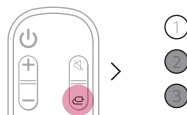
- 1 Если на штекере цифрового кабеля есть крышка, сначала снимите крышки с обоих концов.



- 2 Подключите оптический кабель к разъему **OPTICAL IN** сзади устройства и **цифровому оптическому выходу (OPTICAL OUT)** на телевизоре, как показано на рисунке.



- 3 Нажимайте кнопку **Функция**  требуемое количество раз, пока светодиод 1 не загорится белым цветом.



- 4 Нажмите кнопку **Настройка** на пульте от телевизора для перехода в меню [Динамик] и установите выход на [Оптика] или [Внешний динамик]. Настройки и элементы меню могут отличаться в зависимости от производителя телевизора.

✓ **Примечание**

- Если одновременно пытаются подключиться оптический входящий сигнал и ARC, приоритет отдается сигналу ARC.

При использовании телевизора LG

Если телевизор подключен к устройству оптическим кабелем, вы можете регулировать громкость пультом от телевизора. Это возможно только в том случае, если телевизор поддерживает функцию синхронизации звука LG Sound Sync. Посмотрите руководство пользователя к вашему телевизору, чтобы узнать, поддерживает ли ваш телевизор эту функцию.

Функции, которыми можно управлять пультом от телевизора LG

Громкость, отключение/включение звука

✓ **Примечание**

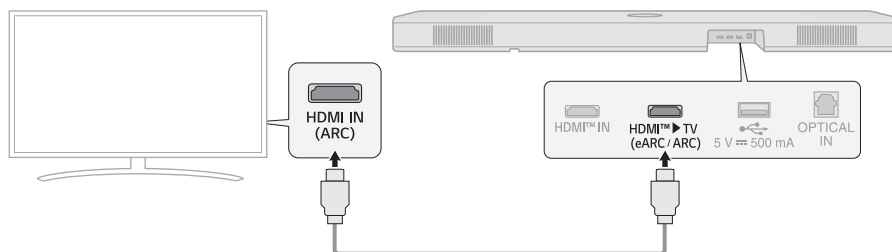
- При использовании устройства с помощью пульта от телевизора LG настройки громкости и отключения звука на телевизоре автоматически применяются к этому устройству.
- Даже после подключения устройства к телевизору LG вы можете пользоваться пультом от устройства.
- Для использования синхронизации звука LG Sound Sync вам может потребоваться изменить настройки звука в телевизоре. Это зависит от используемого телевизора.


Подключение кабелем HDMI

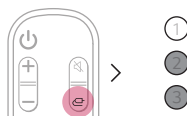
Передавайте звук с телевизора на устройство, подключив его к телевизору кабелем HDMI. Вы сможете добавлять различные 3D-эффекты к исходному звуку и заполнять помещение глубоким и насыщенным звучанием.

Просмотр телевизора после подключения кабелем HDMI

- 1 Подключите кабель HDMI к разъему **HDMI™ ► TV (eARC / ARC)** сзади устройства и к разъему **HDMI IN (ARC)** телевизора, как показано на рисунке.



- 2 Нажимайте кнопку **Функция**  требуемое количество раз, пока светодиод 1 не загорится белым цветом.



- 3 Нажмите кнопку **Настройка** на пульте от телевизора для перехода в меню [Динамик] и установите выход на [HDMI ARC]. Настройки и элементы меню могут отличаться в зависимости от производителя телевизора.

✓ Примечание

- E-ARC поддерживает звук высокого качества, такой как DTS-HD Master Audio™, DTS:X®, Dolby TrueHD и Dolby Atmos®.
- Если вы желаете использовать Dolby Atmos® или DTS:X®, подключенное устройство и его контент должны поддерживать Dolby Atmos® или DTS:X®.
- Убедитесь, что ваш телевизор поддерживает функцию eARC перед ее включением в меню **Настройка**. Для получения дополнительной информации по использованию этой функции см. руководство пользователя к вашему телевизору. Настройки могут отличаться в зависимости от телевизора.
- Используйте сертифицированный кабель с логотипом HDMI.

SIMPLINK

- SIMPLINK является функцией HDMI-CEC, которая позволяет использовать один пульт от телевизора для управления аудиоустройством или проигрывателем, подключенным к телевизору LG по HDMI.
 - Функции, которыми можно управлять с помощью пульта от телевизора LG с поддержкой SIMPLINK: Включение/выключение, регулировка громкости, включение/отключение звука и проч.
- Дополнительную информацию по настройке SIMPLINK см. в руководстве пользователя к вашему телевизору LG.



✓ Примечание

- Функция SIMPLINK может не работать должным образом в зависимости от состояния устройства или других подключенных устройств.
 - Функции HDMI-CEC у разных производителей телевизоров: LG SIMPLINK, Sony BRAVIA Sync/Link, Philips EasyLink, Samsung Anynet+, и т. д.

Использование WOW Orchestra с телевизором LG

Комбинация саундбара LG и телевизора LG позволяет выводить звук через оба устройства одновременно и обеспечивать наилучшее звучание.

Эта функция автоматически активируется, когда саундбар подключен к телевизору, и вы можете выбрать его в настройках вывода звука на телевизоре.

✓ Примечание

- Доступно на некоторых моделях телевизоров и саундбаров LG
 - Работает в соответствии с аудиокодеком, поддерживаемым телевизором.
 - Эта функция может работать только при подключении кабеля HDMI и подключении LG WOWCAST.
 - Включите на телевизоре e-ARC.
 - Сообщения, отображаемые на телевизоре, могут отличаться в зависимости от модели.
 - Подробную информацию о настройках см. в руководстве по эксплуатации своего телевизора.
-

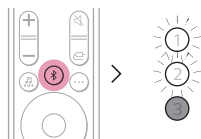
Подключение по Bluetooth

Bluetooth представляет собой технологию беспроводного подключения электронных устройств возле вас.

Подключите устройство к телевизору по **Bluetooth** и наслаждайтесь звуком вашего телевизора в высоком качестве.

Просмотр телевизора после беспроводного подключения

- 1 Нажмите кнопку **Сопряжение по Bluetooth** . После этого светодиоды 1 и 2 начинают мигать белым цветом.



- 2 Нажмите кнопку **Настройка** на пульте от телевизора для перехода в меню [Динамик] и установите выход на [Bluetooth].
- 3 Найдите и выберите «LG_Speaker_S95TR_XXXX».
- 4 Когда устройство подключено к телевизору по **Bluetooth**, светодиоды 1 и 2 горят белым цветом.

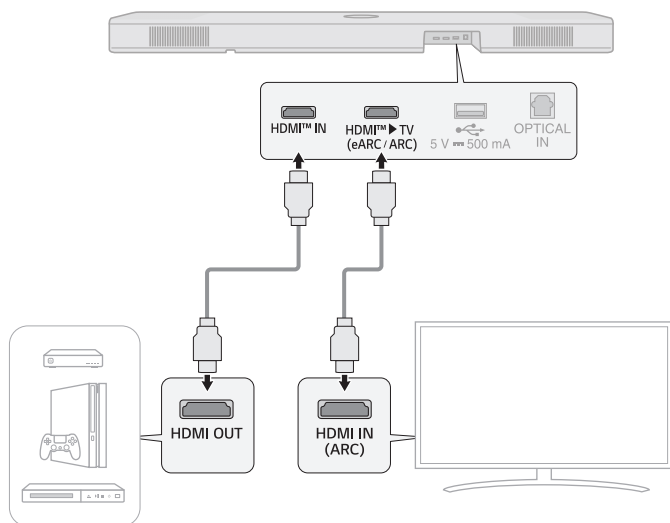
Подключение к внешнему устройству


Подключение кабелем HDMI

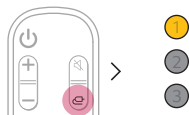
Подключите телевизор и внешнее устройство (игровую приставку, DVD-проигрыватель и проч.) кабелем HDMI и наслаждайтесь глубоким и насыщенным звуком.

Подключение внешнего устройства по HDMI (A)

- 1 Подключите внешнее устройство, такое как телеприставка, проигрыватель DVD или Blu-ray. Как показано на рисунке ниже, подключите кабель к разъему **HDMI OUT** на внешнем устройстве и разъему **HDMI™ IN** сзади этого устройства.
- 2 Подключите кабель HDMI к разъему **HDMI™ ► TV (eARC / ARC)** сзади устройства и к разъему **HDMI IN (ARC)** на телевизоре.



- 3 Нажимайте кнопку **Функция**  требуемое количество раз, пока светодиод 1 не загорится золотистым цветом.



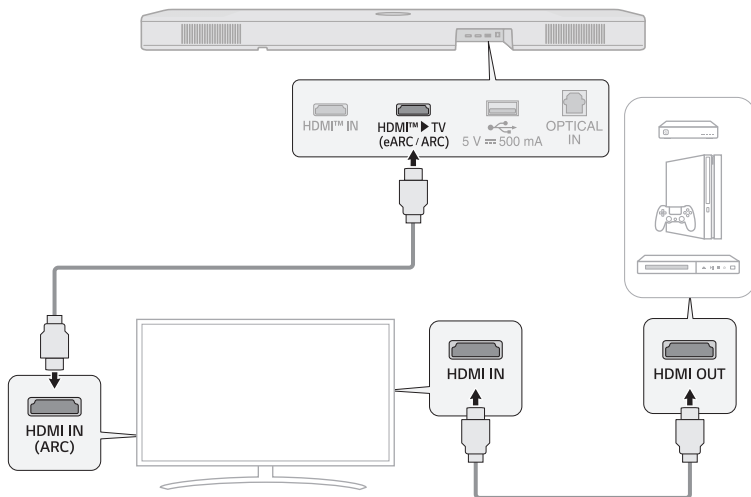
- 4 После правильного подключения внешнего устройства к данному устройству вы можете слушать звук с внешнего устройства.


✓ **Примечание**

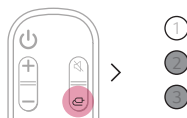
- Аудио Dolby Atmos® или DTS:X® поддерживает 5.1.3 каналов. При подключении задних колонок поддерживается 9.1.5 каналов.
- Проверьте настройки аудиовыхода в меню настройки вашего внешнего устройства (например, проигрывателя Blu-ray или телевизора). Аудиовыход необходимо установить на [Без кодировки], [Цифровой поток], [Авто] или [Сквозной]. Для получения дополнительной информации по настройке выхода см. руководство пользователя к вашему внешнему устройству.
- Используйте сертифицированный кабель с логотипом HDMI.

Подключение внешнего устройства по HDMI **B**

- 1 Подключите внешнее устройство, такое как телеприставка, проигрыватель DVD или Blu-ray. Как показано на рисунке ниже, подключите кабель к разъему **HDMI OUT** на устройстве к разъему **HDMI IN** на телевизоре.
- 2 Подключите кабель HDMI к разъему **HDMI™ ► TV (eARC / ARC)** сзади устройства и к разъему **HDMI IN (ARC)** на телевизоре.



- 3 Нажимайте кнопку **Функция**  требуемое количество раз, пока светодиод 1 не загорится белым цветом.



- 4 После правильного подключения внешнего устройства к данному устройству вы можете слушать звук с внешнего устройства.

✓ **Примечание**

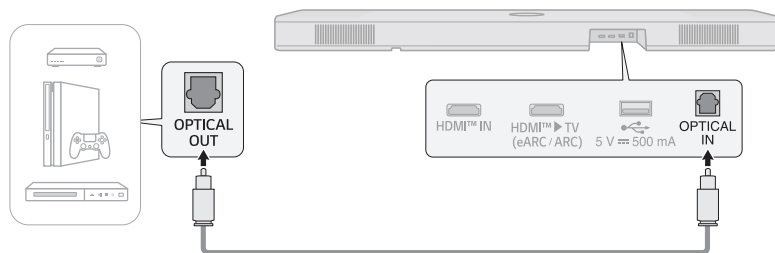
- В зависимости от спецификаций подключенного телевизора звук может не выводиться. Внешнее устройство рекомендуется подключать непосредственно к данному устройству. (→ См. «Подключение внешнего устройства по HDMI A» на странице 39.)


Подключение оптическим кабелем

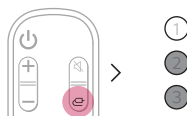
Подключите телевизор и внешнее устройство (игровую приставку, DVD-проигрыватель и проч.) оптическим кабелем и наслаждайтесь глубоким и насыщенным звуком.

Подключение внешнего устройства оптическим кабелем

- 1 Соедините оптическим кабелем разъем **OPTICAL IN** сзади устройства и разъем **OPTICAL OUT** вашего внешнего устройства (например, телевизора, проигрывателя Blu-ray), как показано на рисунке.



- 2 Нажимайте кнопку **Функция**  требуемое количество раз, пока светодиод 1 не загорится белым цветом.



Использование устройства в качестве аудиосистемы

Подключение по Bluetooth

Вы можете воспроизводить музыкальные файлы, сохраненные на устройстве **Bluetooth**, или запускать музыкальные предложения, чтобы прослушивать музыку через это устройство.

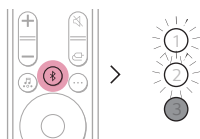
Сначала проверьте следующее.



- Устройства **Bluetooth**, подключаемые к данному устройству, должны обладать следующими характеристиками.
 - Технология **Bluetooth** 5.1
 - Кодек: SBC, AAC
- Действия для подключения устройства к данному устройству могут отличаться в зависимости от типа и модели устройства **Bluetooth**. Для получения дополнительной информации по подключению см. руководство пользователя к вашему внешнему устройству.

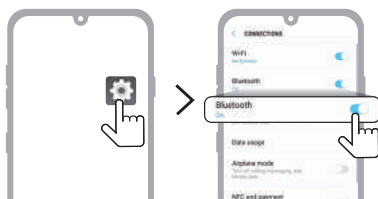
Выберите [**Bluetooth**] в меню **Настройка** вашего смартфона.

Элементы меню настройки могут отличаться в зависимости от производителя и модели смартфона.

- 1 Включите устройство.
- 2 Нажмите кнопку **Спряжение по Bluetooth** . После этого светодиоды 1 и 2 начинают мигать белым цветом.



- 3 Нажмите кнопку **Настройка**  /  на вашем смартфоне и выберите **Bluetooth**.



(Телефон с Android)

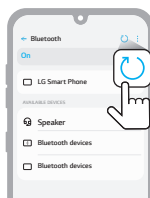


(iPhone)

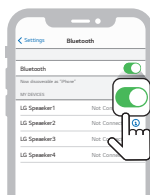
- 4 Включите функцию **Bluetooth**. (Выкл. > Вкл.)
- 5 На смартфоне вы увидите список доступных для подключения устройств. Найдите и выберите «LG_Speaker_S95TR_XXXX».



- 6 Когда устройство подключено к смартфону по **Bluetooth**, светодиоды 1 и 2 горят белым цветом.
- 7 Если вы не находите устройство «LG_Speaker_S95TR_XXXX», нажмите кнопку **Обновить** (🔄) в верхней правой части экрана смартфона Android или выключите и снова включите **Bluetooth** на iPhone.

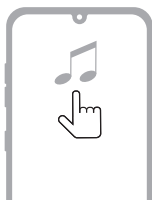


(Телефон с Android)




(iPhone)

- 8 Запустите приложение «Музыка» и слушайте музыку на смартфоне.



✓ **Примечание**

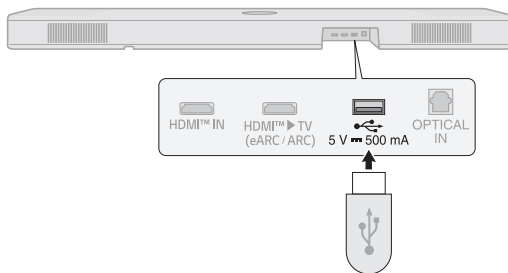
- Чем ближе устройство **Bluetooth** находится от данного устройства, тем лучшим будет соединение.
 - Если вы нажали кнопку **Сопряжение по Bluetooth**  на устройстве и выбрали вариант «**Bluetooth**», но не можете подключиться к устройству **Bluetooth**, светодиоды 1 и 2 мигают белым цветом 3 минуты. Проверьте состояние устройства **Bluetooth**.
 - При использовании **Bluetooth** следует установить громкость на подходящий уровень.
 - В названии **Bluetooth** этого устройства «LG_Speaker_S95TR_XXXX» часть «XXXX» генерируется случайным образом из четырех цифр и букв.
-


Подключение к USB-накопителю

Наслаждайтесь качественным звуком, подключив USB-накопитель с музыкальными файлами к устройству.

Подключение устройства к USB-накопителю

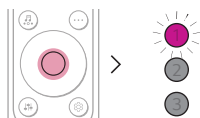
- 1 Подключите USB-накопитель к порту **USB** сзади устройства.
 - Данное устройство не может воспроизводить музыку с USB-накопителей, подключенных через концентратор или USB-кабель.
 - Устройство нельзя подключить к USB-накопителю, MP3-плееру с USB или кардридеру, для которых требуется установка драйвера.



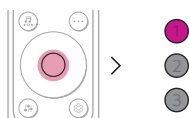
- 2 Нажимайте кнопку **Функция**  требуемое количество раз, пока светодиод 1 не загорится фиолетовым цветом.



- 3 Нажмите кнопку **Воспроизведение/Пауза**  на пульте для прослушивания музыки.



(Пауза)



(Воспроизведение)

✓ Примечание

- Для упрощения подключения USB-накопителей рекомендуется приобрести пазово-штекерный переходник USB.
- Приобретите переходник USB с удлинительным кабелем USB 2.0.
- На USB-накопителях большого объема обзор файлов может занимать несколько минут.
- Компания LG Electronics не несет ответственности за утерю любых данных. Всегда делайте резервную копию данных с вашего USB-накопителя для максимального снижения риска утери данных.
- Поддерживаются только форматы FAT16/FAT32/NTFS. Формат exFAT не поддерживается.
- Порт USB на данном устройстве может использоваться только для воспроизведения мультимедийных файлов. Заряжать внешние устройства от порта USB невозможно.

Поддерживаемые USB-накопители

- MP3-плеер
- Флеш MP3-плеер
- USB-флешка
- USB 2.0 или выше

Это устройство может не распознавать некоторые USB-накопители.

Стандарт воспроизводимых файлов

| Расширение файла | Частота дискретизации / Битрейт |
|------------------|--|
| MP3 | от 32 до 48 кГц / 8 кбит/с - 320 кбит/с |
| AAC | от 32 до 48 кГц / 8 кбит/с - 320 кбит/с |
| OGG | от 32 до 48 кГц / 64 кбит/с - 320 кбит/с |

| Расширение файла | Частота дискретизации |
|----------------------|--|
| FLAC (16 бит/24 бит) | 32 кГц, 44,1 кГц, 48 кГц, 88,2 кГц, 96 кГц, 176,4 кГц, 192 кГц |
| WAV (16 бит/24 бит) | 32 кГц, 44,1 кГц, 48 кГц, 88,2 кГц, 96 кГц, 176,4 кГц, 192 кГц |

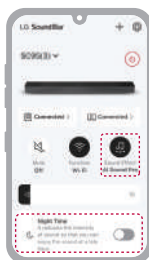
- Количество файлов для воспроизведения: До 2000
- Максимальное количество папок: До 200
- Данное устройство не может воспроизводить файлы, защищенные DRM (Digital Rights Management; Управление цифровыми правами).
- Это устройство не может воспроизводить видеофайлы с USB-накопителя.

Использование приложения LG Soundbar

Управление функциями устройства

Откройте приложение LG Soundbar. Вы можете установить [Звуковой эффект] и [Night Time], а также настроить громкость каждого динамика без пульта дистанционного управления.

Коснитесь кнопки **Настройка**  на первом экране для изменения настроек саундбара.



Калибровка помещения с помощью ИИ

Эта технология позволяет анализировать звук, поступающий от устройства, и точно настраивать параметры аудио. Обратите внимание, что при запуске AI Room Calibration устройство может выдать более громкий звук, чем ожидается.



✓ Примечание

- Отдельные меню можно добавить на главный экран, чтобы ими было удобнее пользоваться.

Сначала проверьте следующее.

- Обратите внимание, что некоторые функции, спецификации, приложения, сервисы и/или контент («Функции») могут быть недоступны в некоторых странах. Функции могут отличаться в зависимости от страны и могут быть изменены без предварительного уведомления. Функции могут быть недоступны на некоторых языках. Статус сервисов по странам см. на веб-сайте lg.com.

Совместимо с Google Ассистентом

Управляйте своим устройством только голосом с помощью Google.

Если у вас есть устройство с поддержкой Google Assistant и встроенным Chromecast, вы можете добавить это устройство в свое приложение Google Home. Вы сможете воспроизводить, перематывать или останавливать музыку, а также изменять громкость - просто попросите об этом Google.

Требования

- Устройство с поддержкой Google Ассистента (продается отдельно)
- Это устройство должно быть подключено к Интернету.
- Это устройство должно быть зарегистрировано в приложении **Google Home**.



Использование Chromecast built-in™

Вы можете слушать любимую музыку на этом устройстве с помощью сотен приложений с поддержкой Chromecast на вашем телефоне, планшете или ноутбуке.



Просто нажмите кнопку **Трансляция** в известных вам приложениях. Никакие дополнительные загрузки или вход в систему не требуются. Используйте телефон для поиска, воспроизведения и установки на паузу, а также изменения громкости из любой точки вашего дома.

Для получения дополнительной информации о Chromecast built-in, включая список приложений, поддерживающих Chromecast, из которых можно запускать трансляцию, посетите g.co/cast/audio

Для настройки конфигурации нескольких комнат с другими динамиками с поддержкой Chromecast загрузите приложение **Google Home**.

Поддержка Apple AirPlay

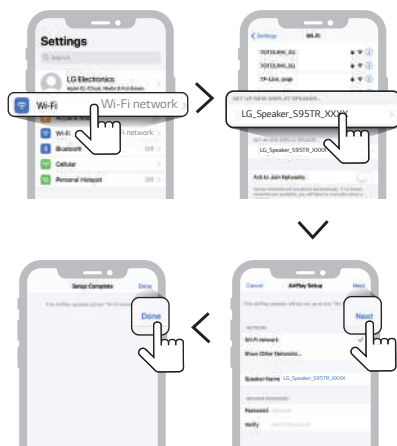
Это устройство позволяет слушать музыку с вашего устройства под управлением iOS через AirPlay.

✓ Примечание

- Убедитесь, что это устройство и устройство под управлением iOS подключены к одной сети Wi-Fi.
- Убедитесь, что на вашем устройстве под управлением iOS установлена iOS 11.4 или новее.
- Для потоковой передачи на несколько динамиков требуются динамики с поддержкой AirPlay 2.

Настройка сети Wi-Fi с помощью устройства под управлением iOS

- 1 Включите устройство нажатием кнопки **Питание** (🔋).
- 2 На вашем устройстве под управлением iOS выберите **Настройка**, и затем **Wi-Fi**.
- 3 Выберите «LG_Speaker_S95TR_XXXX» в разделе **НАСТРОИТЬ НОВЫЙ ДИНАМИК AIRPLAY**.
- 4 Убедитесь, что выбран ваш домашний маршрутизатор. На этом этапе можно изменить название устройства и установить пароль. После завершения настройки нажмите **Далее**.
- 5 Выберите **Готово**.



Потоковая передача музыки через AirPlay

Из Центра управления:

- 1 Откройте Центр управления на вашем устройстве под управлением iOS.
- 2 Нажмите AirPlay (📶).
- 3 Выберите свое устройство для прослушивания музыки. Можно выбрать один или более динамиков с поддержкой AirPlay 2.

Из приложения музыкального проигрывателя:

- 1 Откройте приложение музыкального проигрывателя.
- 2 Нажмите AirPlay (📶).
- 3 Выберите свое устройство для прослушивания музыки. Можно выбрать один или более динамиков с поддержкой AirPlay 2.



Apple®, AirPlay®, iPad®, iPad Air®, iPad Pro® и iPhone® являются торговыми марками Apple Inc., зарегистрированными в США и других странах.

Использование значка «Works with Apple» означает, что устройство было разработано для работы с технологией, указанной на значке, и сертифицировано разработчиком на соответствие стандартам рабочих характеристик Apple.

Для управления данным динамиком с поддержкой AirPlay 2 требуется iOS 11.4 или более новая версия.

| Spotify Connect

Используйте ваш телефон, планшет или компьютер в качестве пульта дистанционного управления для Spotify. Перейдите на [spotify.com/connect](https://www.spotify.com/connect), чтобы ознакомиться с инструкциями.



Программное обеспечение Spotify регулируется лицензиями третьих сторон, которые доступны по данному адресу: <https://www.spotify.com/connect/third-party-licenses>.

Поддержка Alexa

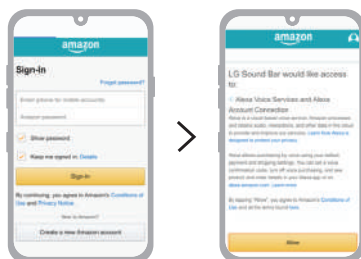
Alexa позволяет управлять этим устройством голосом, произнося команды через устройство со встроенной службой Alexa. Устройство со встроенной службой Alexa приобретается отдельно.

Процесс настройки Alexa

- 1 Запустите **приложение LG Soundbar** и нажмите кнопку **amazon alexa** на первом экране, после чего следуйте инструкциям.



- 2 Выполните вход в amazon.



Как использовать Alexa

- **Пояснение целевого устройства:** Через устройства со встроенной службой Alexa (например, Amazon Echo) можно попросить Alexa воспроизвести музыку на вашем [S95TR]. Например, «Alexa, включи джаз на [LG S95TR Soundbar]».
- **Предпочтительный динамик:** Вы можете настроить один или несколько динамиков в качестве специальных устройств для воспроизведения музыки в группе Smart Home. Динамики можно настроить с помощью приложения Alexa.
- **Трансляция музыки из приложения Alexa:** Вы можете управлять воспроизведением музыки на вашем [S95TR] дистанционно из приложения Alexa.

Amazon, Alexa и все связанные логотипы являются торговыми марками Amazon.com, Inc. или ее партнеров.

✓ Примечание

- Эта услуга предоставляется компанией Amazon, и ее предоставление может быть прекращено в любое время. Компания LG не несет ответственности за доступность услуги.
 - Экран приложения Amazon Alexa может изменяться без предварительного уведомления.
 - Эта функция может быть недоступна в некоторых странах.
 - Для получения дополнительной информации посетите веб-сайт
 - <https://www.amazon.com/gp/help/customer/display.html?nodeId=202207000>
-

Монтаж устройства на стену

I Проверка перед монтажом на стену

Это устройство и беспроводные задние динамики можно установить на стену.

При монтаже устройства и беспроводных задних динамиков на стену следуйте приведенным ниже инструкциям.

Сначала проверьте следующее.

- После монтажа на стену может быть сложно подключать внешние устройства и кабели. Перед монтажом устройства на стену подключите внешнее устройство соответствующим кабелем.
- При монтаже устройства на стену учитывайте следующие замечания. В процессе монтажа возможны травмы или повреждение устройства.
 - Не кладите никакие предметы на устройство, закрепленное на стене.
 - Надежно прикрепите устройство к стене винтами, чтобы оно не упало.
 - Убедитесь, что устройство находится вне доступа детей. Не тяните и не трясите закрепленное к стене устройство, так как это может привести к его падению.
- Сверху устройства расположены динамики. При установке устройства под телевизором устанавливайте его в 10 см ниже телевизора.
- При монтаже убедитесь в наличии всех прилагаемых винтов. Если винты затянуты не полностью, устройство может наклониться или опрокинуться и травмировать людей. Избыточное затягивание винтов может вызвать их спадание в результате разрушения винтового соединения.

Компоненты для монтажа устройства

Саундбар



Настенный кронштейн



Винты саундбара



Шаблон для установки
настенного кронштейна



Компоненты для монтажа беспроводных задних динамиков

Беспроводные задние
динамики



Настенный кронштейн



Винты беспроводных задних
динамиков

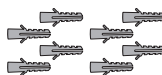


Приобретается отдельно

Винты кронштейна



Дюбели

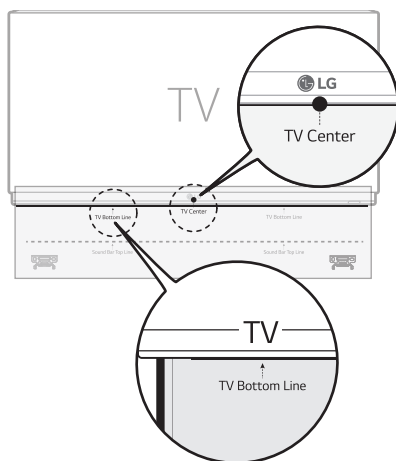


✓ **Примечание**

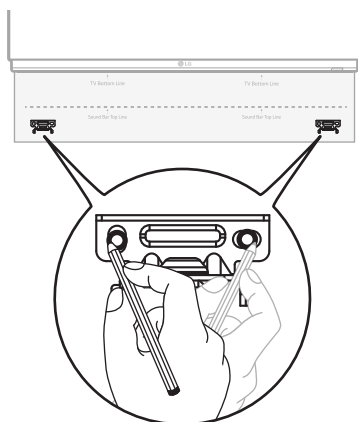
- Винты и дюбели для крепления устройства к стене не входят в комплект поставки. Для крепления рекомендуется использовать дюбели Hilti (HUD-1 6 x 30).
-

Монтаж устройства на стену

- 1 Найдите шаблон для установки настенного кронштейна в упаковке устройства.
- 2 Совместите "TV Bottom Line" на шаблоне для установки настенного кронштейна с нижней частью телевизора и закрепите его на стене. Совместите центр установленного на стене телевизора с отметкой "TV Center" на шаблоне для установки.

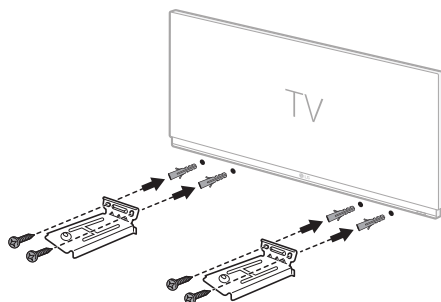


- 3 Ручкой отметьте отверстия для винтов на шаблоне, в месте установки настенных кронштейнов.

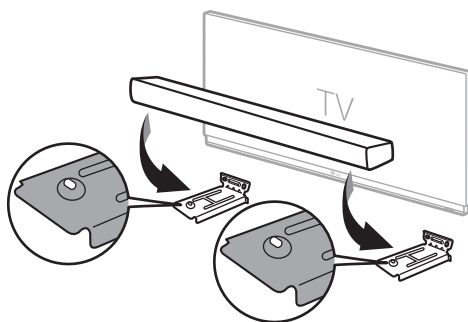


- 4 Просверлите отверстия под винты в отмеченных точках на шаблоне.
- 5 Снимите шаблон со стены.

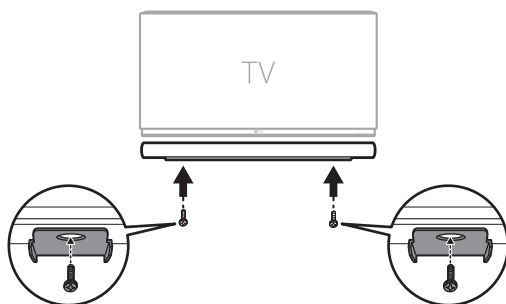
- 6** Прочно установите кронштейны на стену с помощью дюбелей и винтов.



- 7** Установите устройство на кронштейны. Установите устройство на кронштейны таким образом, чтобы отверстия винтов снизу устройства совместились с отверстиями винтов на настенном кронштейне.

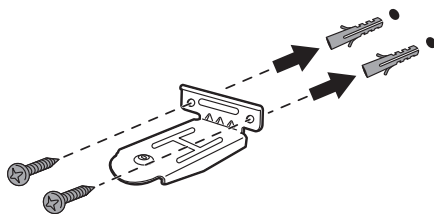


- 8** Надежно закрепите устройство к настенным кронштейнам с помощью прилагаемых винтов.

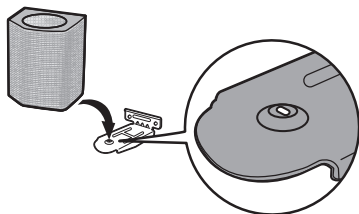


Монтаж беспроводных задних динамиков на стену

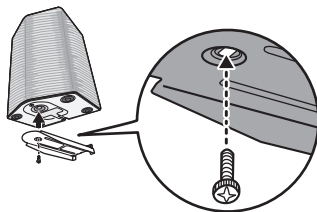
- 1 Определите положение установки беспроводных задних динамиков.
- 2 Прочно установите кронштейны на стену с помощью дюбелей и винтов.



- 3 Установите беспроводные задние динамики на кронштейны. Установите динамики на кронштейны таким образом, чтобы отверстия винтов снизу динамиков совместились с отверстиями винтов на настенных кронштейнах.



- 4 Надежно закрепите беспроводные задние динамики к настенным кронштейнам с помощью винтов.



Правила техники безопасности

Техника безопасности и нормативные требования



ПРЕДУПРЕЖДЕНИЕ

ОПАСНОСТЬ ПОРАЖЕНИЯ
ЭЛЕКТРИЧЕСКИМ ТОКОМ
НЕ ОТКРЫВАТЬ



ПРЕДУПРЕЖДЕНИЕ: ЧТОБЫ СНИЗИТЬ РИСК ПОРАЖЕНИЯ ЭЛЕКТРИЧЕСКИМ ТОКОМ, НЕ СНИМАЙТЕ КРЫШКУ (ИЛИ ЗАДНЮЮ КРЫШКУ). ВНУТРИ НЕТ ДЕТАЛЕЙ, ПРИГОДНЫХ ДЛЯ РЕМОНТА ПОЛЬЗОВАТЕЛЕМ. ДЛЯ ПРОВЕДЕНИЯ РЕМОНТА ОБРАТИТЕСЬ К КВАЛИФИЦИРОВАННОМУ СПЕЦИАЛИСТУ.



Этот символ молнии со стрелкой в треугольнике предупреждает о наличии внутри корпуса устройства неизолированных деталей, на которых присутствует достаточно высокое остаточное напряжение, представляющее для человека угрозу поражения электрическим током.



Восклицательный знак в треугольнике предупреждает о наличии важных указаний по порядку работы и обслуживанию устройства в приложенной к нему документации.

ВНИМАНИЕ:

- ВО ИЗБЕЖАНИЕ ВОЗГОРАНИЯ ИЛИ ПОРАЖЕНИЯ ЭЛЕКТРИЧЕСКИМ ТОКОМ НЕ ПОДВЕРГАЙТЕ УСТРОЙСТВО ВОЗДЕЙСТВИЮ ВЛАГИ ИЛИ СЫРОСТИ.
- Не устанавливайте данное оборудование в тесном пространстве, например, в книжном шкафу или аналогичном месте.

ПРЕДУПРЕЖДЕНИЕ:

- Не используйте высоковольтные устройства рядом с этим устройством. (Например, электрическая мухобойка). Это устройство может неправильно работать из-за электрических разрядов.
- Не помещайте на устройство источники открытого пламени, например зажженные свечи.
- Не перекрывайте вентиляционные отверстия. Устанавливайте устройство согласно инструкциям изготовителя. Прорези и отверстия в корпусе предназначены для вентиляции и обеспечения надежной работы устройства, а также для защиты устройства от перегрева. Не перекрывайте вентиляционные отверстия, помещая устройство на кровать, диван, ковер или аналогичные поверхности. Запрещается помещать данное устройство в закрытое пространство, например в книжный шкаф или в пространство между полок, если при этом не обеспечивается достаточная вентиляция или не соблюдаются инструкции изготовителя.

- Устройство не должно подвергаться воздействию воды (брызгам, каплям); на устройство нельзя ставить ёмкости с жидкостью (например, вазы).
- Сведения об обеспечении безопасности устройства, включая информацию об идентификации изделия, напряжении питания и т. п., см. на основной этикетке на нижней или какой-либо другой стороне изделия.
- Следите за тем, чтобы дети не клали посторонние предметы в канал динамика* и не трогали его внутреннюю поверхность руками.
 - * Канал динамика: Отверстие в корпусе динамика, обеспечивающее мощное воспроизведение басов. (корпус)

ПРЕДУПРЕЖДЕНИЕ относительно шнура питания

Вилка шнура питания может использоваться для отключения устройства. На случай возникновения чрезвычайных обстоятельств вилка шнура питания должна быть легко доступна.

См. страницу технических характеристик данного руководства пользователя, касающуюся текущих требований.

Не перегружайте стеновые розетки. Перегруженные, повреждённые, неплотно закреплённые стеновые розетки, удлинители, потёртые шнуры питания, провода с повреждённой или растрескавшейся изоляцией могут представлять опасность. Любой из перечисленных факторов может стать причиной поражения электрическим током или пожара. Периодически проверяйте состояние шнура устройства. Если его внешний вид свидетельствует о наличии повреждений или сильного износа, необходимо отключить устройство, прекратить его использование, заменить шнур питания на его точный аналог, обратившись в авторизованный сервисный центр.

Шнур питания требует защиты от физических или механических воздействий (перекручивание, перегиб, защемление, зажимание дверью или прижимание ногой). Уделяйте особое внимание проверке состояния вилок, стеновых розеток и места входа шнура в устройство.

Для моделей с использованием адаптера

Используйте только адаптер переменного тока, поставляемый с этим устройством. Не пользуйтесь блоком питания от другого устройства или изготовителя. Использование любого другого шнура питания или источника питания может привести к повреждению устройства и аннулированию гарантии.

Для моделей с аккумулятором

Устройство оснащается съемными батарейками или аккумулятором.

ПРЕДУПРЕЖДЕНИЕ: Использование батареек неправильного типа может привести к возгоранию или взрыву.

Для моделей со встроенным аккумулятором

Не храните и не транспортируйте при давлениях ниже 11,6 кПа и на высоте более 15 000 м над уровнем моря.

- Замена аккумулятора на аккумулятор неправильного типа может повлиять на безопасность (например, в случае некоторых типов литиевых аккумуляторов);
- Не бросайте аккумулятор в огонь и не подвергайте его нагреву, а также не старайтесь сломать или вскрыть его — это может привести к взрыву;
- Не подвергайте аккумулятор воздействию высоких температур — это может вызвать взрыв или утечку воспламеняющихся веществ и газов;
- Воздействие низкого давления на аккумулятор может вызвать его взрыв или утечку воспламеняющихся веществ и газов.

Обозначения

~ : Переменный ток.

— : Постоянный ток.

☐ : Это оборудование класса II.

⏻ : Режим ожидания.

⏻ : Питание включено.

⚡ : Опасное напряжение.

Предотвращение неправильного использования | устройства

Для исключения неправильного использования устройства ознакомьтесь с приведенной ниже информацией.

Предостережения по установке устройства

- Не устанавливайте устройство на неустойчивой или вибрирующей поверхности, такой как качающаяся полка или наклонная поверхность. Устанавливайте устройство на ровную и прочную поверхность.
 - В противном случае устройство может упасть или опрокинуться и привести к получению травм.
 - При установке устройства на неустойчивой поверхности оно может не работать должным образом.
- При установке устройства на предмет мебели или на полку убедитесь, что нижняя передняя часть устройства не выступает. Всегда используйте предмет мебели или полку, соответствующие размеру устройства.
 - В противном случае устройство может потерять устойчивость и упасть, что может привести к травмам или повреждению устройства.
- Устанавливайте устройство в безопасном месте. В противном случае ребенок может удариться об кромку устройства и травмироваться.
- Для обеспечения надлежащей работы устройства устанавливайте его в местах без электромагнитных помех.
- При установке устройства в местах, не отвечающих общим условиям эксплуатации, возможно возникновение неожиданных проблем с качеством. Поэтому перед установкой устройства в подобном месте свяжитесь с сервисным центром.
- Исключайте нахождение устройства в местах со слишком высокой температурой (свыше 40 °C) или слишком низкой температурой (менее 5 °C), либо в местах с высокой влажностью.
- Избегайте мест, подверженных воздействию прямых солнечных лучей или тепла, например, вблизи отопительных приборов. Не используйте и не храните горючие спреи или другие вещества вблизи устройства.
 - В противном случае может возникнуть опасность взрыва или возгорания.
- Не устанавливайте устройство в местах с избыточным содержанием влаги, пыли или сажи.
 - В противном случае возможно возгорание или поражение электрическим током.
- Не устанавливайте устройство в узком пространстве, например, внутри книжной полки, где не обеспечивается достаточная вентиляция. Не накрывайте устройство скатертью или занавеской.
 - Это может привести к повышению температуры устройства с возможной его поломкой или возгоранием.
- Подключайте штекер питания устройства к легко доступной розетке.
 - При возникновении возгорания или других проблем с устройством вы должны иметь возможность быстро отключить вилку от сети питания.
- Не подключайте несколько устройств к одной розетке питания одновременно.
 - В противном случае возможен перегрев и возникновение пожара.

Предостережения по использованию устройства

- Не поднимайте и не перемещайте устройство во время его работы.
 - В противном случае возможна поломка устройства.
- При перемещении устройства отключайте кабель питания и прочие кабели, подсоединенные к устройству.
 - В противном случае возможно возгорание или поражение электрическим током.
- При обнаружении дыма или странного запаха немедленно прекратите использование устройства. В таком случае немедленно отключите питание, отсоедините кабель питания и обратитесь в сервисный центр.
 - Использование устройства в таком состоянии может привести к пожару или поражению электрическим током.
- Не вставляйте в устройство металлические предметы, такие как монеты или заколки для волос, либо горючие предметы, например, бумагу и спички. Также запретите детям делать это.
 - В противном случае возможна поломка устройства.
- При попадании посторонних предметов в устройство отсоедините кабель питания и обратитесь в сервисный центр.
- Не кладите тяжелые предметы сверху устройства.
 - В противном случае оно может опрокинуться или упасть и травмировать людей.
- Дети не должны висеть на устройстве или залезать на него.
 - В противном случае устройство может упасть или опрокинуться и привести к получению травм. Запретите детям делать это.
- Отключайте кабель питания во время грозы.
 - В противном случае возможно возникновение пожара.
- Не ставьте сверху устройства емкости с жидкостями, такие как вазы, горшки, косметические или медицинские средства.
 - В противном случае возможно возгорание, поражение электрическим током либо травмы в результате падения и проч.
- Штекер питания должен подключаться надежно. Не используйте устройство в сети с напряжением, которое отличается от номинального напряжения, указанного на устройстве.
 - Ослабленное соединение штекера может вызвать возгорание.
- Не вставляйте проводящие предметы, например, палочки для еды, в паз с другой стороны устройства, когда штекер питания подключен к розетке. Не прикасайтесь к штекеру питания сразу после его отключения от розетки.
 - В противном случае возможно поражение электрическим током.
- Берите штекер питания сухими руками.
 - В противном случае возможно поражение электрическим током.
- Не перемещайте и не толкайте устройство, удерживая кабель устройства, например, кабель питания.
 - Кабель может повредиться и вызвать поломку, либо возгорание или поражение электрическим током.
- При отключении кабеля, подсоединенного к устройству, держитесь за штекер на конце кабеля. Не держитесь за сам кабель.
 - В противном случае возможны травмы, либо устройство может упасть и сломаться.
- Исключайте нахождение устройства в местах, подверженных нагреву, например, возле нагревательного устройства.
 - В противном случае возможно возникновение пожара или неисправности.

- Не разбирайте, не изменяйте и не ремонтируйте устройство.
 - В противном случае возможна поломка с последующим возгоранием, поражением электрическим током либо травмами.
- Держите пластиковую упаковку в местах, недоступных для детей.
 - В противном случае ребенок может задохнуться в пластиковой упаковке.
- Не роняйте никаких предметов на устройство и исключайте удары по устройству. Исключайте нахождение устройства в местах с сильной вибрацией или магнитами.
- Не повреждайте, не модифицируйте, не сгибайте, не перекручивайте и не нагревайте кабель питания.
 - В противном случае возможно повреждение кабеля питания с его возгоранием или поражением электрическим током.
- Когда вы не пользуетесь устройством в течение продолжительного времени, например, в случае отъезда из дома, отключайте кабель питания от розетки.
 - При скоплении пыли возможно нагревание с последующим поражением электрическим током либо возгорание в результате короткого замыкания.
- Не выбрасывайте отработанные батарейки вместе с бытовыми отходами. Утилизируйте их отдельно.
 - В противном случае может возникнуть опасность взрыва или возгорания.
- Не используйте высоковольтные устройства рядом с этим устройством. (Например, электрическая мухобойка.)
 - Это устройство может неправильно работать из-за электрических разрядов.
- Не прикасайтесь к штекеру питания сразу после его отключения от розетки.
 - В противном случае возможно поражение электрическим током.
- Подключайте штекер питания к розетке или удлинителю с заземлением. (Неприменимо для устройств без заземления.)
 - В противном случае возможна поломка или поражение электрическим током вследствие короткого замыкания.
- На устройствах с вентиляционным отверстием при длительном нахождении устройства во включенном состоянии вентиляционное отверстие может нагреваться. Не прикасайтесь к горячему вентиляционному отверстию. Повышенная температура не является неисправностью устройства и не вызывает никаких неполадок. Поэтому вы можете продолжать использовать устройство.
- Не повреждайте кабель питания, адаптер питания переменного тока или штекер питания. Не кладите тяжелые предметы на кабель питания или адаптер питания.
 - Это может привести к пожару или поражению электрическим током.
- При обнаружении пыли, грязи и проч. на контактах штекера питания, адаптере питания или розетке полностью вытрите их.
 - В противном случае возможно возникновение пожара.
- При наличии у устройства кабеля питания или адаптера питания, используйте только оригинальные такие комплектующие от LG Electronics.
 - В противном случае возможно возгорание или поражение электрическим током.
- При использовании наушников не устанавливайте слишком высокую громкость и не используйте их в течение длительного времени. [Только для моделей с поддержкой наушников]
 - В противном случае возможно нарушение способности слуха.
- Программное обеспечение данного устройства можно обновлять с помощью **приложение LG Soundbar**. Не отключайте питание устройства в процессе обновления программного обеспечения. По завершении обновления питания устройства отключается автоматически.
 - Если питание отключить в процессе обновления программного обеспечения, возможно возникновение неполадок в работе устройства.

Следующая информация применима только к моделям с пультом дистанционного управления

- Не позволяйте детям пользоваться пультом. Держите пульт в местах, недоступных для маленьких детей.
- Не позволяйте детям класть пульт в рот. Следите за тем, чтобы дети не проглотили крышку или батарейку пульта. Если ребенок проглотил какой-то из компонентов, немедленно обратитесь к врачу.
- Следите за тем, чтобы дети не наступали на крышку пульта и не травмировались.
- Для обеспечения бесперебойной работы пульта убирайте все препятствия между устройством и пультом.

Следующая информация применима только к моделям, в которых используются оптические диски

- Не вставляйте руку в привод для дисков и не вытягивайте диск с усилием.
- Следите за тем, чтобы дети не вставляли руки в привод для дисков.

Следующая информация применима только к моделям, поддерживающим просмотр видео

- Воздержитесь от просмотра видео в 3D, если вы не выспались либо после приема алкогольных напитков.
 - Некоторые видео в 3D могут удивлять или волновать людей.
- При возникновении любого из следующих симптомов в процессе просмотра видео немедленно прекратите просмотр и отдохните.
 - Если любые из таких симптомов сохраняются, обратитесь к врачу. Головокружение, ощущение жжения в глазах или на лице, бессознательные движения, судороги, помутнение сознания, спутанность сознания, дезориентация, тошнота.
- У вас может возникнуть такой симптом, как судорожный приступ, когда вы просматриваете определенное изображение в видео или игре, либо в видео с определенной последовательностью либо вспышками света. Если у вас или любого из ваших родственников была или присутствует эпилепсия либо судорожные приступы, проконсультируйтесь с врачом перед просмотром.
- При просмотре видео в 3D удаляйте в своем окружении хрупкие предметы и предметы, которые могут быть травмоопасными.
 - Если вы ошибочно перепутаете видео в 3D с реальностью либо совершите неожиданное движение, вы можете травмировать себя или ваших родственников возле вас, либо повредить расположенные рядом с вами предметы.

Предостережения по очистке устройства


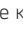

- В процессе очистки не распыляйте воду непосредственно на устройство.
 - В противном случае возможно возгорание или поражение электрическим током.
- При очистке устройства сначала отключите кабель питания и слегка протрите поверхность устройства сухой тряпкой. При очистке устройства не используйте химические или чистящие средства. Они могут испортить поверхность устройства либо удалить с него краску (бензол, спирт и проч.).

Перед обращением с запросом о неисправности устройства

Поиск и устранение неисправностей

При возникновении следующих проблем при использовании устройства выполните несколько проверок, так как эти проблемы могут не быть следствием неполадок.

Общие ошибки

| Проблема | Решение |
|---|--|
| Устройство работает ненадлежащим образом | <ul style="list-style-type: none">Отключите кабели питания и все внешние устройства, такие как телевизор, сабвуфер или усилитель от данного устройства и затем подключите их снова.После сброса настроек устройства снова подключите свой смартфон и Wi-Fi. (→ См. «Подключение к смартфону по Wi-Fi» на странице 16.) (Обратите внимание, что предыдущие настройки устройства могут быть утрачены.) |
| Питание не включается | <ul style="list-style-type: none">Шнур питания подсоединен к розетке правильно?<ul style="list-style-type: none">Подключите шнур питания к розетке должным образом. |
| Отсутствует звук | <ul style="list-style-type: none">Громкость звука установлена на минимум?<ul style="list-style-type: none">Нажмите кнопку Громкость   на пульте дистанционного управления для включения громкости.При использовании внешнего устройства, такого как телеприставка, портативное устройство или устройство Bluetooth, отрегулируйте громкость на внешнем устройстве.Активирована ли функция отключения звука?<ul style="list-style-type: none">Если все светодиоды мигают оранжевым цветом, звук отключен. Нажмите кнопку Отключение звука  для включения звука.Правильно ли выбрана функция устройства в соответствии с подключенным внешним устройством?<ul style="list-style-type: none">Нажмите кнопку Функция  для проверки выбора правильной функции. |
| Сабвуфер не выдает звук | <ul style="list-style-type: none">Правильно ли устройство подключено к беспроводному сабвуферу?<ul style="list-style-type: none">Если светодиод на беспроводном сабвуфере мигает зеленым или горит красным цветом, сабвуфер не подключен. Переподключите устройство к беспроводному сабвуферу. (→ См. «Подключение устройства» на странице 6.) |
| Пульт дистанционного управления не работает должным образом | <ul style="list-style-type: none">При использовании пульта направляйте его на переднюю часть устройства.Используйте пульт в радиусе 7 метров от устройства.Заменяйте батарейки новыми по необходимости. |

| | |
|--|--|
| <p>Функция автоматического питания не работает</p> | <ul style="list-style-type: none"> • Проверьте подключение к внешним устройствам (например, телеприставке, портативному устройству, устройству Bluetooth). |
| <p>LG Sound Sync не работает</p> | <ul style="list-style-type: none"> • Проверьте, поддерживает ли ваш телевизор функцию LG Sound Sync. • Проверьте, правильно ли подключен телевизор к устройству оптическим кабелем. <ul style="list-style-type: none"> - Нажмите кнопку Настройка на пульте телевизора и посмотрите в меню, включена ли функция [LG Sound Sync]. |
| <p>Слишком низкая громкость устройства</p> | <ul style="list-style-type: none"> • Проверьте следующее и измените настройки соответствующим образом. <ul style="list-style-type: none"> - Запустите приложение LG Soundbar, нажмите кнопку Настройка  на первом экране и переключите функцию [DRC] на [Выкл.] в меню [Sound Settings]. - Когда устройство подключено к телевизору, нажмите кнопку Настройка на пульте телевизора, выберите меню [Динамик] и измените настройку [Выход цифрового звука] с [PCM] на [АВТО] или [ЦИФРОВОЙ ПОТОК]. - Если данное устройство подключено к устройству воспроизведения, такому как проигрыватель DVD или Blu-ray, перейдите в меню настройки подключенного устройства. Измените настройку [Выход цифрового звука] с [PCM] на [ОСНОВНОЙ СКВОЗНОЙ] или [ЦИФРОВОЙ ПОТОК]. Установите [DRC] подключенного устройства на [ВЫКЛ.]. - Если включен режим ночного времени устройства, отключите его нажатием кнопки Настройка  и кнопки Влево/Вправо, а затем Вверх/Вниз. |
| <p>Устройство не распознает USB-накопитель</p> | <ul style="list-style-type: none"> • Устройство может не поддерживать формат файлов на USB-накопителе. Отформатируйте USB-накопитель и снова подключите его. При форматировании см. форматы USB-накопителя, которые поддерживает данное устройство, и выбирайте подходящий формат файлов. (→ См. «Подключение к USB-накопителю» на странице 46.) |
| <p>Невозможно установить сопряжение с устройством Bluetooth</p> | <ul style="list-style-type: none"> • Нажмите кнопку настройки на устройстве Bluetooth и проверьте, включена ли функция Bluetooth. Если функция Bluetooth включена, отключите ее, включите, и затем повторите попытку. • Уберите все препятствия между данным устройством и устройством Bluetooth. • Сопряжение (подключение) устройства Bluetooth может не работать должным образом в зависимости от типа устройства Bluetooth или окружающих условий. |

Ошибки подключения к сети

| Проблема | Решение |
|--|--|
| Устройство невозможно подключить к приложению LG Soundbar | <ul style="list-style-type: none">• Подключение может нарушаться помехами от других электрических приборов, использующих радиоволны, например, печей СВЧ и медицинского оборудования. Устанавливайте устройство на расстоянии 1 м от других бытовых приборов.• Отключите питание беспроводного маршрутизатора и включите его снова.• Проверьте, включен ли Wi-Fi на вашем смартфоне. Состояние подключения к Wi-Fi можно посмотреть в настройках вашего смартфона.• Проверьте, что устройство и смартфон подключены к одной сети Wi-Fi. |

Устройство не подключается к сети Wi-Fi

- Вы выключали беспроводной маршрутизатор и включали его снова?
 - Отключите устройство и затем включите его снова.
 - Вы установили новый беспроводной маршрутизатор?
 - Вам необходимо заново настроить параметры сети в устройстве. (→ См. «Подключение к смартфону по Wi-Fi» на странице 16.)
 - Изменялись ли настройки беспроводного маршрутизатора?
 - Если пароль маршрутизатора содержит специальные символы (такие как ` ' " + / \ ; : - _ ^ & () < >) или эмодзи, саундбар может не установить подключение. Пароль рекомендуется устанавливать из комбинации цифр и английских букв.
 - Тип безопасности беспроводного маршрутизатора рекомендуется устанавливать на WPA2.
 - Отключите маршрутизатор от сети и через 10 секунд снова подключите его. Попробуйте подключиться после восстановления работы сети.
 - Изменение канала беспроводной связи на маршрутизаторе может уменьшить помехи беспроводной связи. (Далее приведены инструкции по изменению канала беспроводной связи на наиболее распространенных маршрутизаторах. Более точную информацию см. в руководстве своего маршрутизатора.)
 - ❶ Введите IP-адрес на своем смартфоне, ПК или MAC, либо воспользуйтесь установочным компакт-диском для перехода на страницу настройки маршрутизатора. Это возможно только тогда, когда маршрутизатор подключен к сети по Wi-Fi либо сетевым кабелем.
 - ❷ Найдите страницу параметров беспроводной сети и измените канал беспроводной связи вашей сети 2,4 ГГц / 5 ГГц. Если выбран режим «Авто», отключите его и выберите конкретный канал.
 - Если маршрутизатор работает в диапазоне 2,4 ГГц, 6 канал / 11 канал
 - Если маршрутизатор работает в диапазоне 5 ГГц, 48 канал / 149 канал
 - ❸ Сохраните настройки и перезапустите беспроводной маршрутизатор.
 - Отсоедините кабель питания от маршрутизатора, подождите 5 секунд и подсоедините кабель питания. После завершения процедуры включения маршрутизатора снова попробуйте подключиться к сети.
-



Ошибки приложений

| Проблема | Решение |
|--|--|
| Приложение не работает должным образом | <ul style="list-style-type: none">• При работе приложения возникает ошибка?<ul style="list-style-type: none">- Проверьте, что питание устройства включено.- Проверьте, что приложение, которое вы хотите запустить, поддерживает операционную систему вашего смартфона. Для проверки поддерживаемых операционных систем можно посетить веб-сайт разработчика приложения.- Убедитесь, что у вас установлена последняя версия приложения. Найдите приложение в Google Play или App Store и проверьте наличие кнопки Обновить рядом с его названием. Если установлена не последняя версия, нажмите кнопку Обновить.• Если ошибка не устраняется, попробуйте подключиться с другого смартфона с установленным приложением LG Soundbar. |

Проблемы с беспроводным подключением

| Проблема | Решение |
|--|--|
| Наличие радиопомех | <ul style="list-style-type: none">• Устанавливайте устройство и беспроводной сабвуфер как можно ближе друг к другу.• Не устанавливайте устройство на металлической мебели.• Беспроводная связь может не работать должным образом в местах с низким уровнем сигнала. |
| Подключение по Bluetooth приводит к неполадкам или создает шум | <ul style="list-style-type: none">• Вы слышите шум или возникают неполадки при использовании Bluetooth?<ul style="list-style-type: none">- Исключайте контакт любой части вашего тела с приемопередатчиком устройства Bluetooth или данного устройства.- Не устанавливайте устройство Bluetooth на стене или в замкнутом пространстве.- Уберите все препятствия между данным устройством и устройством Bluetooth.- Установите устройство Bluetooth возле данного устройства.• Если устройство Bluetooth находится слишком далеко от данного устройства, устройство Bluetooth может отключиться либо могут возникать неполадки.<ul style="list-style-type: none">- Устанавливайте устройство Bluetooth на расстоянии 1 метра от устройств, работающих на одной частоте с устройством, таких как беспроводные маршрутизаторы, медицинское оборудование и печи СВЧ. |

Отключение демонстрационного режима

| Проблема | Решение |
|---|---|
| Пульт дистанционного управления не работает должным образом | <ul style="list-style-type: none">• Функция не меняется даже при многократном нажатии кнопки Функция ?• Вы видите только циклические белый, красный и зеленый светодиоды?<ul style="list-style-type: none">- Возможно, на устройстве включен демонстрационный режим. Отключите кабель питания устройства и затем подключите его снова.- Если пульт все равно не работает, нажмите и удерживайте кнопку Функция  на саундбаре примерно 5 секунд. Если устройство работает нормально, значит демонстрационный режим отключен. |

Приложение

Технические характеристики

| Общие параметры | |
|---|---|
| Требования к электропитанию | См. основную этикетку. |
| Потребляемая мощность | См. основную этикетку. |
| | Ждущий сетевой режим: 2,0 Вт |
| Габариты (Ш x В x Г) | Прибл. 1250,0 мм x 63,0 мм x 135,0 мм (с основанием) |
| Диапазон рабочих температур | 5 °C - 40 °C |
| Диапазон рабочей влажности | От 5 % до 80 % относительной влажности |
| Параметры электропитания на шине (USB) | 5 В  500 мА |
| Доступная частота дискретизации входного цифрового аудиосигнала | 32 кГц, 44,1 кГц, 48 кГц, 88,2 кГц, 96 кГц, 176,4 кГц, 192 кГц |
| Доступный формат входного цифрового аудиосигнала | Dolby Digital, Dobby Digital Plus, Dolby TrueHD, Dolby Atmos, DTS Digital Surround, DTS-HD HRA, DTS-HD MA, DTS:X, PCM |

| Вход/выход | |
|-------------------------|---|
| OPTICAL IN | 3,0 В (p-p), (разъем подключения оптики аудио) × 1 |
| HDMI™ IN | 19 контактов (Тип А, разъем подключения HDMI™) × 1 |
| HDMI™ ► TV (eARC / ARC) | 19 контактов (Тип А, разъем подключения HDMI™) × 1 Разрешение 4К поддерживается для источников 4К с HDCP 2.3 (поддерживается 4К при 120 Гц (YCbCr 4:2:0)). |

| Усилитель (выход RMS) | |
|------------------------------|--|
| Всего | 810 Вт RMS |
| Спереди | (35 Вт + 35 Вт) RMS×2 (Импеданс: 6 Ω, коэффициент нелинейных искажений 10 %) |
| По центру | 35 Вт RMS (Импеданс: 6 Ω, коэффициент нелинейных искажений 10 %) |
| Объемный звук (Боковой) | 35 Вт RMS×2 (Импеданс: 6 Ω, коэффициент нелинейных искажений 10 %) |
| Сверху (Сверху) | 35 Вт RMS×2 (Импеданс: 6 Ω, коэффициент нелинейных искажений 10 %) |
| Верхний центральный (Сверху) | 35 Вт RMS (Импеданс: 6 Ω, коэффициент нелинейных искажений 10 %) |
| Задние | 40 Вт RMS×2 (Импеданс: 4 Ω, коэффициент нелинейных искажений 10 %) |

| | |
|--------------------------------|--|
| Задний объемный звук (Боковой) | 40 Вт RMS×2 (Импеданс: 4 Ω, коэффициент нелинейных искажений 10 %) |
| Задние верхние | 40 Вт RMS×2 (Импеданс: 4 Ω, коэффициент нелинейных искажений 10 %) |
| Сабвуфер | 220 Вт RMS (Импеданс: 3 Ω, коэффициент нелинейных искажений 10 %) |

Беспроводной сабвуфер

| | |
|-----------------------------|--|
| Требования к электропитанию | См. основную этикетку на беспроводном сабвуфере. |
| Потребляемая мощность | См. основную этикетку на беспроводном сабвуфере. |
| Тип | 1-полосный, 1 динамик |
| Импеданс | 3 Ω |
| Номинальная мощность | 220 Вт RMS |
| Макс. мощность | 440 Вт RMS |
| Габариты (Ш x В x Г) | Прибл. 201,7 мм x 407,0 мм x 403,0 мм (с основанием) |

Система

| | |
|---------------------------------------|---|
| Беспроводная сеть (антенна Интернета) | Совместимость с сетью Wi-Fi 802.11a/b/g/n |
|---------------------------------------|---|

Беспроводные задние динамики (каждый)

| | |
|-------------------------------|---|
| Требования к электропитанию | См. основную этикетку на беспроводных задних динамиках. |
| Потребляемая мощность | См. основную этикетку на беспроводных задних динамиках. |
| Тип | <ul style="list-style-type: none"> Задний динамик: 1-полосный, 1 динамик Задний динамик объемного звука (Боковой): 1-полосный, 1 динамик Задний верхний динамик: 1-полосный, 1 динамик |
| Импеданс | <ul style="list-style-type: none"> Задний динамик: 4 Ω Задний динамик объемного звука (Боковой): 4 Ω Задний верхний динамик: 4 Ω |
| Номинальная входная мощность | <ul style="list-style-type: none"> Задний динамик: 40 Вт RMS Задний динамик объемного звука (Боковой): 40 Вт RMS Задний верхний динамик: 40 Вт RMS |
| Максимальная входная мощность | <ul style="list-style-type: none"> Задний динамик: 80 Вт RMS Задний динамик объемного звука (Боковой): 80 Вт RMS Задний верхний динамик: 80 Вт RMS |
| Габариты (Ш x В x Г) | Прибл. 159,0 мм x 223,0 мм x 142,0 мм |

- Конструкция устройства и его технические характеристики могут быть изменены без предварительного уведомления.

| Зарегистрированные торговые марки и лицензии

Все торговые марки и коммерческие наименования являются собственностью соответствующих владельцев.



Dolby, Dolby Vision, Dolby Atmos и символ с двойным «D» являются зарегистрированными торговыми марками Dolby Laboratories Licensing Corporation. Произведено по лицензии компании Dolby Laboratories. Конфиденциальные неопубликованные материалы. Авторское право © 2012–2021 Dolby Laboratories. Все права защищены.



Словесный знак и логотипы **Bluetooth®** являются зарегистрированными торговыми марками **Bluetooth SIG, Inc.**, и компания LG Electronics использует эти марки по лицензии.

Все остальные торговые марки и коммерческие наименования являются собственностью соответствующих владельцев.



Термины HDMI, HDMI High-Definition Multimedia Interface, фирменный стиль HDMI и логотип HDMI являются товарными знаками или зарегистрированными товарными знаками компании HDMI Licensing Administrator, Inc.





Для просмотра патентов DTS посетите веб-сайт по адресу <http://patents.dts.com>. Произведено по лицензии компании DTS, Inc. или DTS Licensing Limited. DTS, DTS:X и логотип DTS:X являются зарегистрированными торговыми марками или торговыми марками DTS, Inc. в Соединенных Штатах Америки и других странах. © 2023 DTS, Inc. ВСЕ ПРАВА ЗАЩИЩЕНЫ.

Что вам нужно знать о сетевых службах

Вся информация, данные, документы, корреспонденция, загрузки, файлы, текст, изображения, фотографии, графика, видео, Интернет-трансляции, публикации, инструменты, ресурсы, программное обеспечение, код, программы, апплеты, виджеты, приложения, продукты и любое другое содержимое («Содержимое») и услуги и предложения («Услуги»), предоставляемые третьими сторонами, предоставляются под исключительной ответственностью поставщиков услуг, которые их производят.

Отзыв, удаление либо приостановка любого или всего такого Содержимого и Услуг не ограничиваются, и доступ к Содержимому и Услугам, который обеспечивается посредством устройств LG Electronics поставщиками услуг может изменяться в любое время без предварительного уведомления.

При наличии запросов или вопросов в отношении Содержимого и Услуг вам следует перейти на сайт поставщика услуги для получения актуальной информации. Компания LG Electronics не несет ответственности за потребительские услуги, относящиеся к Содержимому и Услугам, и не берет на себя никаких обязательств. По всем вопросам или требованиям в отношении Содержимого и Услуг следует обращаться непосредственно к соответствующим поставщикам содержимого и услуг.

Очевидно, что компания LG Electronics не несет ответственности за любое Содержимое или Услуги, либо любые изменения, удаление либо приостановку каждой единицы Содержимого или Услуг, и не гарантирует использование такого Содержимого или Услуг либо доступ к ним.

Уведомление о программном обеспечении с открытым исходным кодом

Чтобы получить исходный код в соответствии с лицензиями GPL, LGPL, MPL и другими лицензиями с открытым исходным кодом, которые обязаны раскрывать исходный код, содержащийся в этом изделии, и получить доступ ко всем указанным условиям лицензии, уведомлениям об авторских правах и другим соответствующим документам, пожалуйста, посетите веб-сайт <https://opensource.lge.com>.

Компания LG Electronics также может предоставить открытый исходный код на компакт-диске за плату, покрывающую связанные с этим расходы (стоимость носителя, пересылки и обработки), по запросу, который следует отправить по адресу электронной почты opensource@lge.com.

Это предложение действительно для всех, кто получает эту информацию, в течение трех лет после нашей последней поставки этого изделия.

| Обращение с устройством

При получении устройства

Сохраняйте исходные упаковочные материалы и коробку. Если необходимо перевезти устройство, для максимальной защиты упакуйте его так, как это было сделано на заводе.

Очистка внешних поверхностей

- Не используйте летучие жидкости (например, инсектицидные спреи) вблизи устройства.
- Излишнее надавливание при протирании пыли с устройства может повредить его поверхность.
- Не допускайте продолжительного контакта изделий из резины или пластика с корпусом устройства.

Очистка устройства

Для очистки корпуса используйте мягкую сухую ткань. При сильном загрязнении поверхностей используйте мягкую ткань, смоченную в слабом растворе моющего средства. Не используйте такие агрессивные средства, как спирт, бензин или растворитель – они могут повредить поверхность устройства.

