

Marshall

WOBURN MULTI-ROOM

РУКОВОДСТВО ПОЛЬЗОВАТЕЛЯ

ПРАВОВАЯ ОГОВОРКА О ТОРГОВЫХ ЗНАКАХ

- Дизайн устройства и упаковки является интеллектуальной собственностью Zound Industries International AB и Marshall Amplification PLC. © 2017 г. Все права защищены. Zound Industries International AB далее именуется «Zound Industries» или «изготовитель».
- MARSHALL, Marshall Amps, их соответствующие логотипы, «Marshall» и фирменный стиль «Marshall» являются торговыми знаками и интеллектуальной собственностью Marshall Amplification PLC, и их запрещено использовать без разрешения. Разрешение предоставлено Zound Industries.
- Android™, Google Play™ и Chromecast™ являются торговыми знаками Google Inc.
- Apple, AirPlay, iPod, iPhone, iPad, iTunes и логотипы Apple и AirPlay являются торговыми знаками компании Apple Inc., зарегистрированными в США и других странах.
- Логотипы Spotify® и Spotify Connect® являются торговыми знаками Spotify® Group, зарегистрированными в США и других странах.
- Программное обеспечение Spotify® подпадает под действие следующих сторонних лицензий: <https://developer.spotify.com/esdk-third-party-licenses>.
- Словесный знак и логотипы Bluetooth® являются зарегистрированными торговыми знаками Bluetooth® SIG, Inc., и любое использование таких знаков компанией Zound Industries осуществляется по лицензии.
- Wi-Fi® является зарегистрированным торговым знаком Wi-Fi Alliance®.
- Все остальные торговые знаки являются собственностью их соответствующих владельцев и не могут использоваться без разрешения.
- «Сделано для iPod», «Сделано для iPhone» и «Сделано для iPad» означает, что электронный аксессуар был разработан специально для подключения к iPod, iPhone или iPad, соответственно, и был сертифицирован разработчиком на соответствие стандартам производительности Apple. Apple не несет ответственности за функционирование данного устройства или его соответствие стандартам и нормам безопасности. Обратите внимание, что использование этого аксессуара с iPod, iPhone или iPad может негативно отразиться на производительности беспроводной сети.

ОТКАЗ ОТ ОТВЕТСТВЕННОСТИ

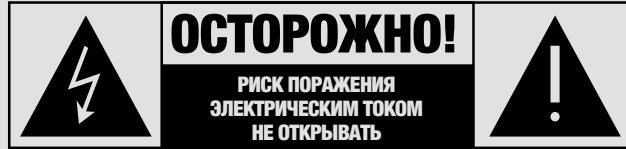
Обратите внимание, что сервисы сторонних поставщиков, включая, помимо прочего, Chromecast built-in™, AirPlay®, Spotify®, и их совместимость с данным устройством требуют получения согласия соответствующего правообладателя, которое может быть отозвано, как и предоставление указанных услуг, которое может быть прекращено, в результате чего данное устройство будет несовместимо с указанными сервисами сторонних поставщиков без каких-либо обязательств для Zound Industries.

Доступность сервисов сторонних поставщиков может потребовать дополнительных соглашений между вами и третьей стороной, и Zound Industries не несет ответственности за доступность указанных сервисов.

Для получения более подробной правовой информации об устройстве Marshall или Zound Industries посетите сайт:

<http://www.marshallheadphones.com>

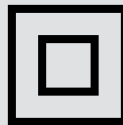
ПРАВИЛА ТЕХНИКИ БЕЗОПАСНОСТИ



- Данный символ в виде вспышки молнии со стрелкой в равностороннем треугольнике используется для предупреждения пользователя о наличии неизолированного «опасного напряжения» в корпусе изделия, которое может иметь достаточную величину для поражения электрическим током.
 - Предупреждение! Чтобы уменьшить риск поражения электрическим током, не снимайте крышку (или заднюю панель), так как внутри отсутствуют детали, обслуживаемые пользователем. По вопросам обслуживания обратитесь к квалифицированному персоналу.
 - Восклицательный знак в равностороннем треугольнике используется для предупреждения пользователя о наличии важных инструкций по эксплуатации и техническому обслуживанию в сопроводительной документации.
1. Прочитайте эти правила. Прежде чем приступить к использованию изделия, ознакомьтесь со всеми правилами техники безопасности и эксплуатации.
 2. Сохраняйте данные инструкции. Правила техники безопасности и инструкции по эксплуатации должны быть сохранены для дальнейшего использования.
 3. Обращайте внимание на все предупреждения. Должны соблюдаться все предупреждения на изделии и в инструкциях по эксплуатации.
 4. Следуйте всем инструкциям. Должны соблюдаться все инструкции по эксплуатации.
 5. Запрещено использовать данное изделие вблизи воды. Изделие не должно использоваться вблизи воды или в условиях влажности, например, во влажном подвале или рядом с бассейном.
 6. Для очистки используйте только сухую салфетку.
 7. Запрещено закрывать вентиляционные отверстия. Установите в соответствии с инструкциями изготовителя.
 8. Запрещено устанавливать вблизи источников тепла, таких как радиаторы, обогреватели, печи или другие устройства (включая усилители), которые выделяют тепло.
 9. (Только для вилки стандарта США) Не игнорируйте указания по технике безопасности полярных и заземляющих вилок. Полярная вилка имеет два контактных штифта, один из которых шире другого. Заземляющая вилка имеет два контактных штифта и заземляющий контакт. Широкий штифт или контакт предусмотрены для вашей безопасности. Если установленная вилка не подходит к вашей розетке, проконсультируйтесь с электриком о замене устаревшей розетки.
 10. Исключите наступание на шнур питания или его заземление, в частности, около вилок, розеток и в месте выхода из изделия.
 11. Используйте только те приспособления и аксессуары, которые указаны изготовителем.
 12. Используйте только с тележкой, стойкой, штативом, кронштейном или столом, рекомендованным изготовителем или входящим в комплект поставки. Когда используется тележка или стойка, будьте осторожны при перемещении тележки с изделием, чтобы избежать травм в результате опрокидывания.



13. Отключайте устройство от сети во время грозы или когда оно не используется в течение длительного времени.
14. За обслуживанием обращайтесь к квалифицированному персоналу. Техническое обслуживание требуется, если изделие каким-либо образом повреждено: поврежден шнур электропитания или вилка, внутрь попала жидкость или посторонние предметы, изделие находилось под дождем или в сыром месте, не функционирует нормально или его уронили.



Данное оборудование относится к электроприборам класса II, или с двойной изоляцией. В соответствии с исполнением оно не требует заземления.

ПРЕДУПРЕЖДЕНИЕ

- Чтобы снизить риск возгорания или поражения электрическим током, не подвергайте это изделие воздействию дождя или влаги. Необходимо исключить попадание на изделие капель или брызг, и на него запрещено ставить предметы, наполненные жидкостью (например, вазы).
- Вилка питания используется для отключения устройства, поэтому она всегда должна быть в исправном состоянии.

УСТАНОВКА И ПОДКЛЮЧЕНИЕ

- Подключите изделие в соответствии с инструкциями в данном руководстве.
- Подключайте изделие только к сети питания с характеристиками, соответствующими указанным на корпусе.
- Защищайте шнур питания от наступания или защемления, в частности, около вилок, розеток и мест выхода из изделия.
- Используйте шнуры питания только того типа, который указан в настоящем руководстве по эксплуатации или на корпусе акустической системы.
- Не игнорируйте указания по технике безопасности полярных и заземляющих вилок.
- Если установленная вилка не подходит к вашей розетке, проконсультируйтесь с электриком о замене устаревшей розетки.
- Отключайте устройство от сети во время грозы или когда оно не используется в течение длительного времени.
- Запрещено устанавливать изделие в ограниченном пространстве. Устанавливайте изделие только в хорошо проветриваемом и открытом пространстве. Запрещено перекрывать вентиляционные отверстия такими предметами, как газета, скатерть, шторы и т.д.
- На изделие запрещено устанавливать источники открытого огня, такие как зажженные свечи.

ОЧИСТКА И ТЕХНИЧЕСКОЕ ОБСЛУЖИВАНИЕ

За обслуживанием обращайтесь к квалифицированному персоналу. Техническое обслуживание требуется, если изделие каким-либо образом повреждено: повреждён шнур электропитания или вилка, внутрь попала жидкость или посторонние предметы, изделие находилось под дождём или в сыром месте, не функционирует нормально или его уронили.

Для очистки используйте только сухую салфетку.

ИНФОРМАЦИЯ ОБ УТИЛИЗАЦИИ И ПЕРЕРАБОТКЕ



Настоящее изделие не относится к бытовым отходам. Директива ЕС по утилизации электрического и электронного оборудования реализуется в странах-членах Европейского союза и других европейских странах, в которых реализуется национальная политика по утилизации электрического и электронного оборудования. Дополнительную информацию по системам сбора, переработки и повторного использования можно получить в вашей местной или региональной администрации по утилизации отходов.

ДЕКЛАРАЦИЯ О СООТВЕТСТВИИ



Настоящим Zound Industries International AB заявляет, что данное изделие соответствует основным требованиям и прочим соответствующим положениям Директивы по радиооборудованию (RED) 2014/53/EC и Директивы RoHS 2011/65/EC.

Для ознакомления с декларацией о соответствии посетите сайт: <http://www.marshallheadphones.com>

РУССКИЙ

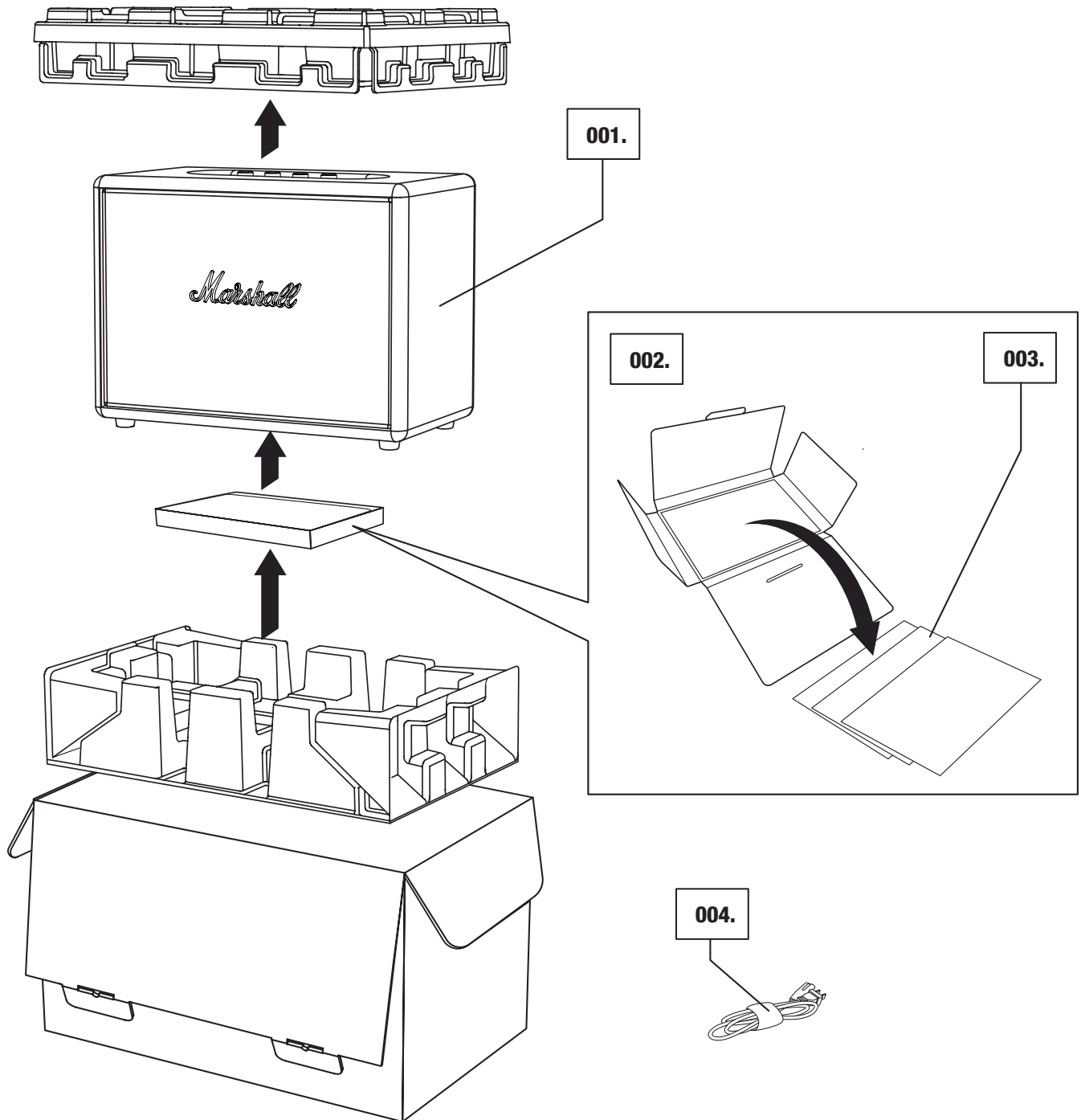
РАЗДЕЛЫ

СТР.

- 002. ПРАВОВАЯ ОГОВОРКА О ТОРГОВЫХ ЗНАКАХ**
- 002. ОТКАЗ ОТ ОТВЕТСТВЕННОСТИ**
- 003. ПРАВИЛА ТЕХНИКИ БЕЗОПАСНОСТИ**
- 004. УСТАНОВКА И ПОДКЛЮЧЕНИЕ**
- 004. ОЧИСТКА И ТЕХНИЧЕСКОЕ ОБСЛУЖИВАНИЕ**
- 004. ИНФОРМАЦИЯ ОБ УТИЛИЗАЦИИ И ПЕРЕРАБОТКЕ**
- 004. ДЕКЛАРАЦИЯ О СООТВЕТСТВИИ**
- 005. СОДЕРЖАНИЕ**
- 006. СОДЕРЖИМОЕ КОРОБКИ**
- 007. ОБЩЕЕ ОПИСАНИЕ**
- 008. ОБЩЕЕ ОПИСАНИЕ (ПРОДОЛЖЕНИЕ)**
- 009. ВКЛЮЧЕНИЕ WOBURN MULTI-ROOM**
- 010. НАСТРОЙКА АКУСТИЧЕСКОЙ СИСТЕМЫ**
- 011. МНОЖЕСТВО СПОСОБОВ ПОДКЛЮЧЕНИЯ**
- 012. ПОДКЛЮЧЕНИЕ ПОСРЕДСТВОМ Bluetooth® (СОПРЯЖЕНИЕ)**
- 013. ПОДКЛЮЧЕНИЕ С ПОМОЩЬЮ РАЗЪЕМА AUX ИЛИ RCA**
- 014. ВХОД AUX — СТЕРЕОРАЗЪЕМ 3,5 мм**
- 015. ВХОД RCA — ПОРТЫ RCA**
- 016. ВЫБОР ИСТОЧНИКА ЗВУКА**
- 017. Wi-Fi® — СТРИМИНГ-СЕРВИС Spotify®**
- 018. Wi-Fi-СТРИМИНГ ИЗ AirPlay**
- 019. Wi-Fi-СТРИМИНГ ИЗ Chromecast built-in**
- 020. Wi-Fi-СТРИМИНГ ИЗ ИНТЕРНЕТ-РАДИО**
- 021. СОХРАНЕНИЕ ПРЕДУСТАНОВОК**
- 022. РЕЖИМ «SINGLE» ИЛИ «MULTI»**
- 023. РЕЖИМ «MULTI»**
- 024. ВОСПРОИЗВЕДЕНИЕ, ПАУЗА, СЛЕДУЮЩАЯ И ПРЕДЫДУЩАЯ КОМПОЗИЦИЯ**
- 025. РЕГУЛИРОВКА ГРОМКОСТИ / НИЗКИХ ЧАСТОТ / ВЫСОКИХ ЧАСТОТ**
- 026. РЕЖИМ ОЖИДАНИЯ**
- 027. ОБНОВЛЕНИЕ ПО АКУСТИЧЕСКОЙ СИСТЕМЫ**
- 028. СБРОС ДО ЗАВОДСКИХ НАСТРОЕК**
- 029. ТЕХНИЧЕСКАЯ ИНФОРМАЦИЯ**
- 030. ПОИСК И УСТРАНЕНИЕ НЕИСПРАВНОСТЕЙ**

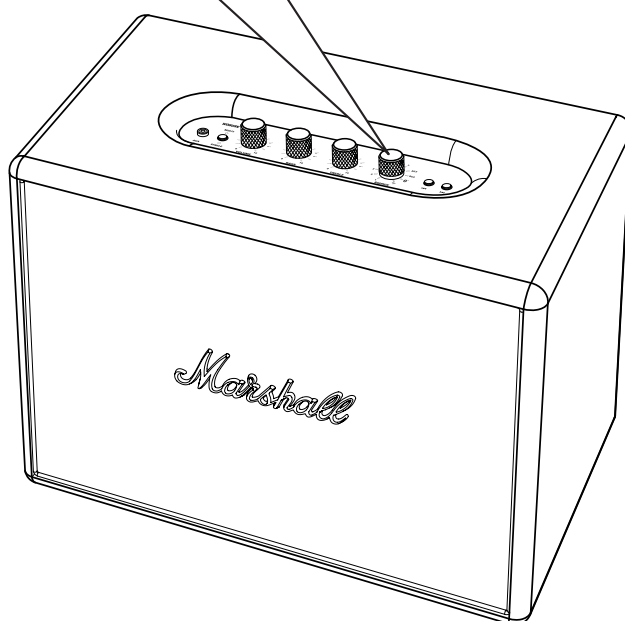
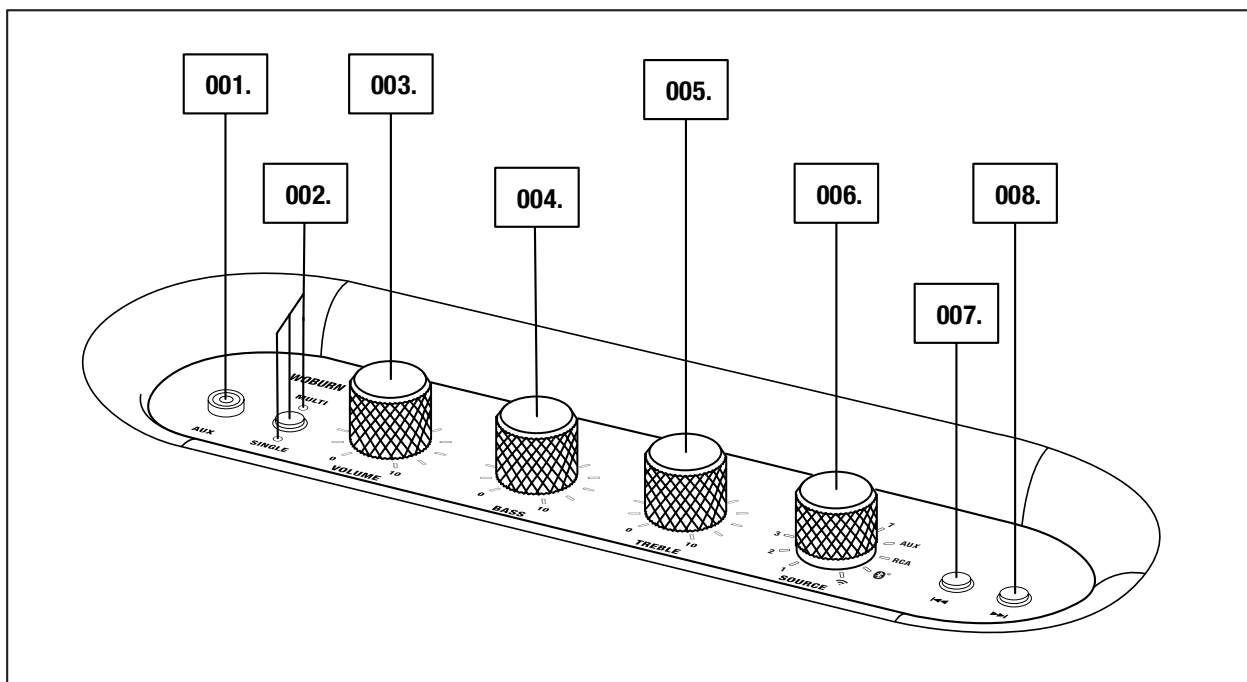
СОДЕРЖИМОЕ КОРОБКИ

- 001. АКТИВНАЯ АКУСТИЧЕСКАЯ СИСТЕМА MARSHALL WOBURN MULTI-ROOM
- 002. КРАТКОЕ РУКОВОДСТВО ПО НАЧАЛУ РАБОТЫ
- 003. ВАЖНЫЕ ИНСТРУКЦИИ ПО ТЕХНИКЕ БЕЗОПАСНОСТИ
- 004. ШНУР ПИТАНИЯ



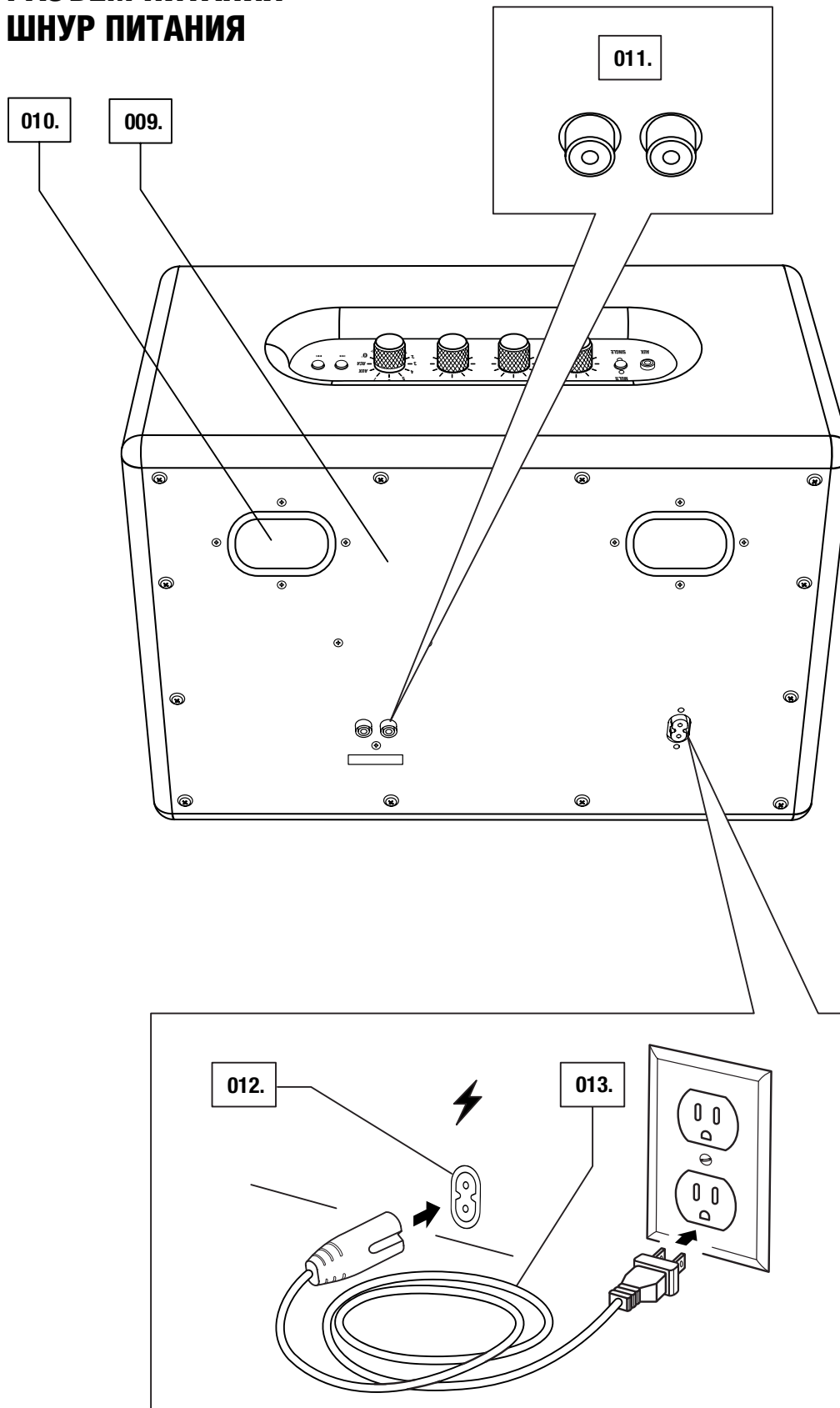
ОБЩЕЕ ОПИСАНИЕ

- 001. ВХОД AUX — 3,5 мм СТЕРЕОРАЗЪЕМ
- 002. КНОПКА РЕЖИМА «SINGLE/MULTI» И ИНДИКАТОРЫ
- 003. РЕГУЛЯТОР ГРОМКОСТИ
- 004. РЕГУЛЯТОР НИЗКИХ ЧАСТОТ
- 005. РЕГУЛЯТОР ВЫСОКИХ ЧАСТОТ
- 006. РЕГУЛЯТОР ИСТОЧНИКА
- 007. КНОПКА ВЫБОРА ПРЕДЫДУЩЕЙ КОМПОЗИЦИИ
- 008. КНОПКА ВЫБОРА СЛЕДУЮЩЕЙ КОМПОЗИЦИИ



ОБЩЕЕ ОПИСАНИЕ (ПРОДОЛЖЕНИЕ)

- 009. ЗАДНЯЯ ПАНЕЛЬ
- 010. НИЗКОЧАСТОТНЫЙ ПОРТ
- 011. ВХОД RCA (ЛЕВЫЙ И ПРАВЫЙ)
- 012. РАЗЪЕМ ПИТАНИЯ
- 013. ШНУР ПИТАНИЯ



ВКЛЮЧЕНИЕ WOBURN MULTI-ROOM

ВАЖНО. ПЕРЕД ТЕМ, КАК ПЕРЕЙТИ К ШАГУ 001. НИЖЕ, УБЕДИТЕСЬ, ЧТО ВХОДЯЩИЙ В КОМПЛЕКТ ШНУР, ВИЛКА ПИТАНИЯ И ВАША АКУСТИЧЕСКАЯ СИСТЕМА WOBURN MULTI-ROOM СООТВЕТСТВУЮТ ПАРАМЕТРАМ ВАШЕЙ ЭЛЕКТРОСЕТИ И РОЗЕТКИ.

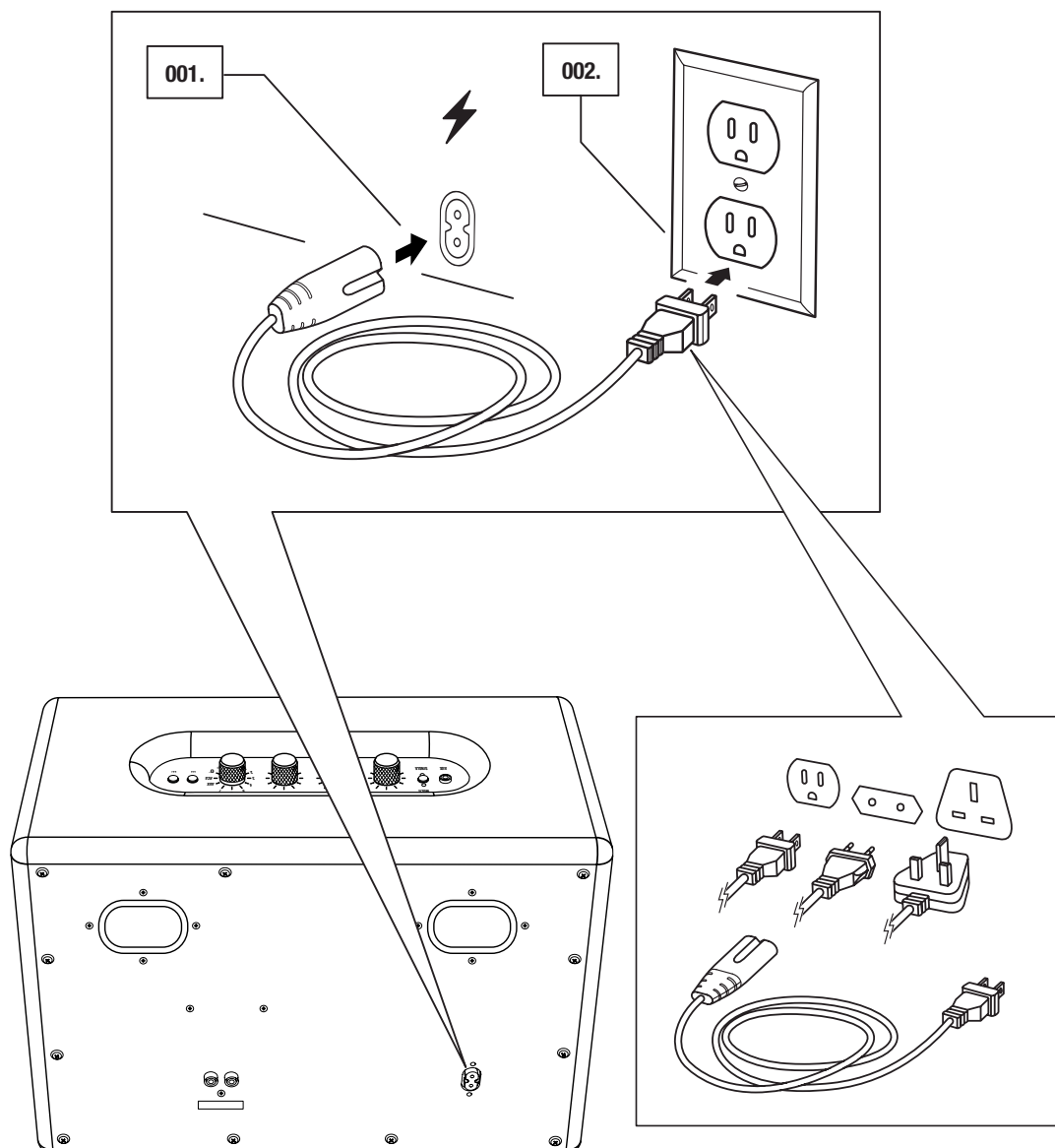
001. ВСТАВЬТЕ ШНУР ПИТАНИЯ В РАЗЪЕМ НА ЗАДНЕЙ ПАНЕЛИ АКУСТИЧЕСКОЙ СИСТЕМЫ.

002. ПОДКЛЮЧИТЕ ШНУР ПИТАНИЯ К РОЗЕТКЕ.

003. ВЫПОЛНИТЕ НАСТРОЙКУ АКУСТИЧЕСКОЙ СИСТЕМЫ, ЕСЛИ ОНА ЕЩЕ НЕ ПРОИЗВОДИЛАСЬ.



ОСТОРОЖНО! ПЕРЕД ОТКЛЮЧЕНИЕМ ШНУРА ПИТАНИЯ ОТ РАЗЪЕМА АКУСТИЧЕСКОЙ СИСТЕМЫ ВСЕГДА СНАЧАЛА ОТКЛЮЧАЙТЕ ЕГО ОТ РОЗЕТКИ.



НАСТРОЙКА АКУСТИЧЕСКОЙ СИСТЕМЫ

ПЕРЕД ИСПОЛЬЗОВАНИЕМ АКУСТИЧЕСКОЙ СИСТЕМЫ MARSHALL MULTI-ROOM ВЫПОЛНИТЕ ЕЕ НАСТРОЙКУ ДЛЯ РАБОТЫ С Wi-Fi® С ПОМОЩЬЮ ПРИЛОЖЕНИЯ GOOGLE HOME. ЧТОБЫ ИЗВЛЕЧЬ МАКСИМУМ ПОЛЬЗЫ ОТ ВАШЕЙ АКУСТИЧЕСКОЙ СИСТЕМЫ, ИСПОЛЬЗУЙТЕ ПРИЛОЖЕНИЕ MARSHALL MULTI-ROOM.

001. ЗАГРУЗИТЕ GOOGLE HOME И СЛЕДУЙТЕ ИНСТРУКЦИЯМ В ПРИЛОЖЕНИИ ДЛЯ НАСТРОЙКИ ВАШЕЙ АКУСТИЧЕСКОЙ СИСТЕМЫ.

002. ЗАГРУЗИТЕ MARSHALL MULTI-ROOM И СЛЕДУЙТЕ ИНСТРУКЦИЯМ В ПРИЛОЖЕНИИ ДЛЯ ИНДИВИДУАЛЬНОЙ НАСТРОЙКИ ВАШЕЙ АКУСТИЧЕСКОЙ СИСТЕМЫ.



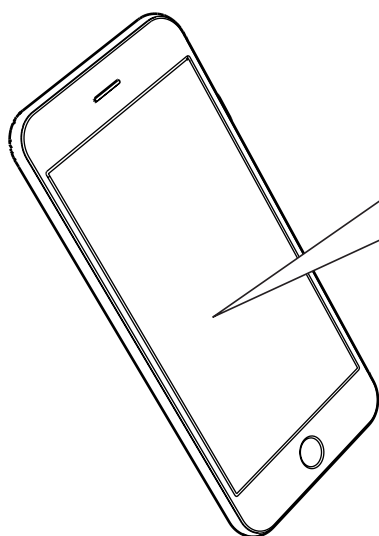
ПРИМЕЧАНИЕ. ПОСЛЕ ЗАВЕРШЕНИЯ НАСТРОЙКИ WOBURN MULTI-ROOM ПОДКЛЮЧАЕТСЯ К СЕТИ Wi-Fi. УПРАВЛЕНИЕ АКУСТИЧЕСКОЙ СИСТЕМОЙ ОСУЩЕСТВЛЯЕТСЯ ИЗ ПРИЛОЖЕНИЯ MARSHALL MULTI-ROOM, Spotify®, ДРУГОГО МУЗЫКАЛЬНОГО ПРИЛОЖЕНИЯ ИЛИ ПРОСТЫМ ПЕРЕКЛЮЧЕНИЕМ РЕГУЛЯТОРОВ НА ВЕРХНЕЙ ПАНЕЛИ АКУСТИЧЕСКОЙ СИСТЕМЫ.



DOWNLOAD ON THE
App Store



GET IT ON
Google Play



001. **GOOGLE HOME**

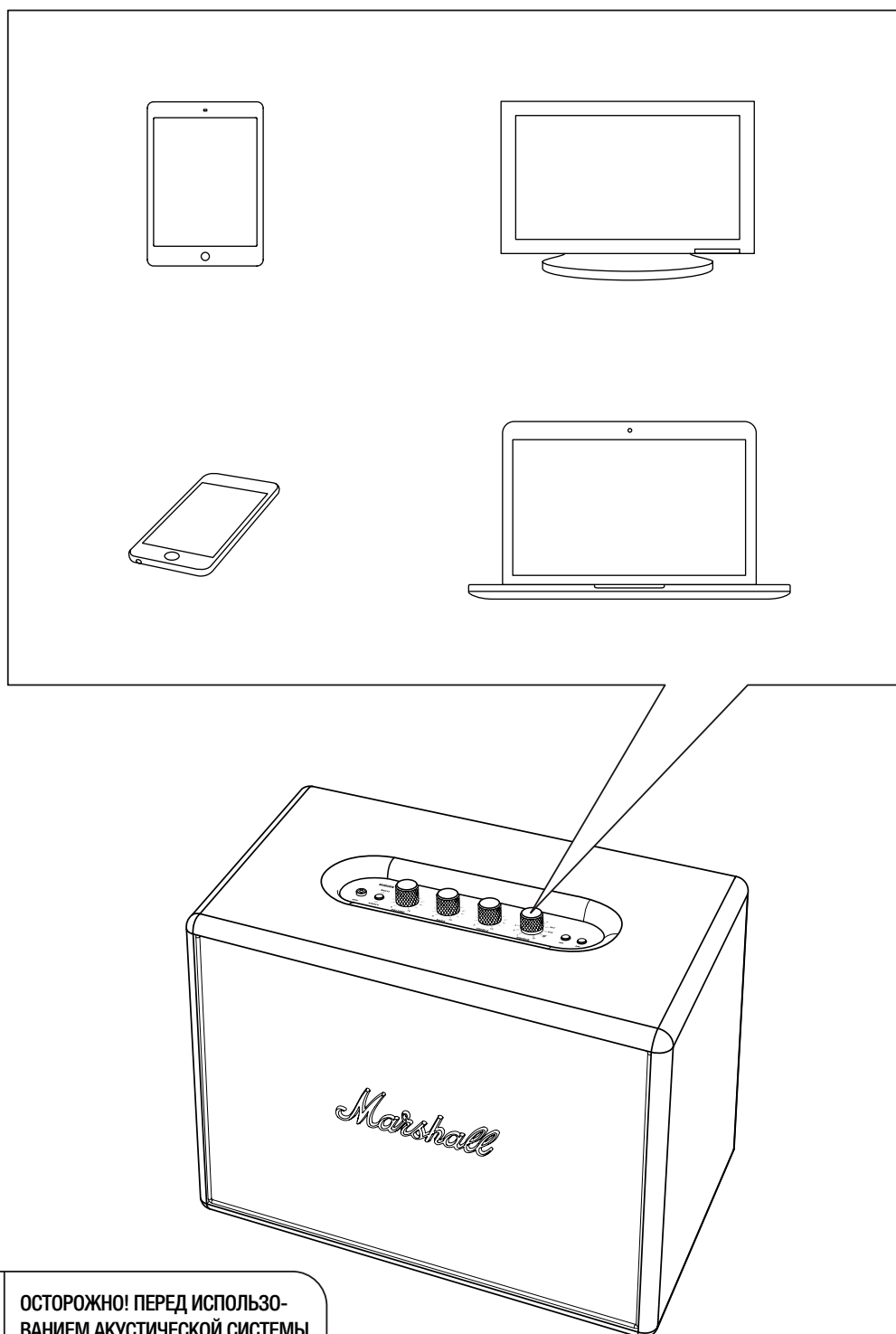
002. **MARSHALL MULTI-ROOM**



ПРИМЕЧАНИЕ. ДО НАСТРОЙКИ ДЛЯ РАБОТЫ В СЕТИ Wi-Fi ПОИСК И НАСТРОЙКУ АКУСТИЧЕСКОЙ СИСТЕМЫ МОЖНО ВЫПОЛНИТЬ С ПОМОЩЬЮ ПРИЛОЖЕНИЯ GOOGLE HOME.




МНОЖЕСТВО СПОСОБОВ ПОДКЛЮЧЕНИЯ


СУЩЕСТВУЕТ МНОЖЕСТВО СПОСОБОВ ПОДКЛЮЧЕНИЯ К ВАШЕЙ АКУСТИЧЕСКОЙ СИСТЕМЕ WOBURN MULTI-ROOM: ТЕЛЕФОН, ТВ, ПЛАНШЕТ ИЛИ ПРОИГРЫВАТЕЛЬ. ВОЗМОЖНО БЕСПРОВОДНОЕ ПОДКЛЮЧЕНИЕ ПО СЕТИ Wi-Fi ИЛИ ПОСРЕДСТВОМ Bluetooth®, ЛИБО С ПОМОЩЬЮ КАБЕЛЯ. РЕГУЛЯТОР **SOURCE** ПОЗВОЛЯЕТ ВЫБРАТЬ ИСТОЧНИК.



ОСТОРОЖНО! ПЕРЕД ИСПОЛЬЗОВАНИЕМ АКУСТИЧЕСКОЙ СИСТЕМЫ УБЕДИТЕСЬ, ЧТО ГРОМКОСТЬ СИСТЕМЫ И ПРОИГРЫВАТЕЛЯ УСТАНОВЛЕНА НА НИЗКИЙ УРОВЕНЬ.

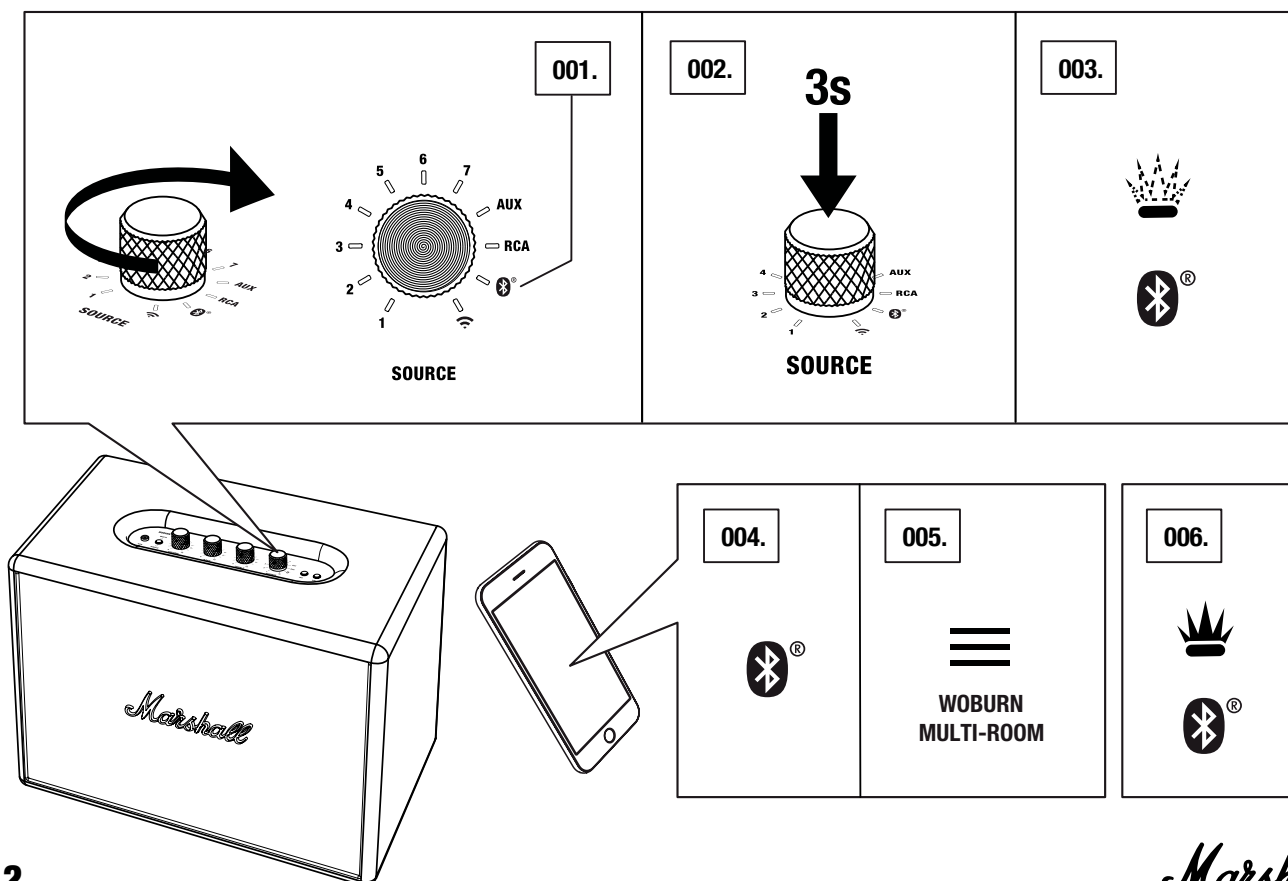
ПОДКЛЮЧЕНИЕ ПОСРЕДСТВОМ Bluetooth® (СОПРЯЖЕНИЕ)

001. ПОВЕРНИТЕ РЕГУЛЯТОР **SOURCE** В ПОЛОЖЕНИЕ .
002. НАЖМИТЕ И УДЕРЖИВАЙТЕ РЕГУЛЯТОР **SOURCE** 3 СЕКУНДЫ.
003. ИНДИКАТОР  НАЧНЕТ МИГАТЬ.
004. ВКЛЮЧИТЕ Bluetooth НА ВАШЕМ УСТРОЙСТВЕ (СМАРТФОНЕ, ПЛАНШЕТЕ, КОМПЬЮТЕРЕ).
005. ВЫБЕРИТЕ ИЗ СПИСКА Bluetooth НА ВАШЕМ УСТРОЙСТВЕ WOBURN MULTI-ROOM И ПРИМИТЕ СОПРЯЖЕНИЕ.
006. ИНДИКАТОР  АКУСТИЧЕСКОЙ СИСТЕМЫ БУДЕТ ГОРЕТЬ НЕПРЕРЫВНО, И УСТРОЙСТВА БУДУТ ПОДКЛЮЧЕНЫ.

WOBURN MULTI-ROOM СОХРАНЯЕТ ДО ВОСЬМИ УСТРОЙСТВ Bluetooth И В ПЕРВУЮ ОЧЕРЕДЬ ПЫТАЕТСЯ ПОДКЛЮЧИТЬСЯ К ПОСЛЕДНЕМУ ПОДКЛЮЧАЕМОМУ УСТРОЙСТВУ. НАПРИМЕР, ЕСЛИ АКУСТИЧЕСКАЯ СИСТЕМА ПОДКЛЮЧАЛАСЬ К УСТРОЙСТВАМ: **A B C D E F G H**, В ПЕРВУЮ ОЧЕРЕДЬ ПОДКЛЮЧАЕТСЯ УСТРОЙСТВО **H**, В ПОСЛЕДНЮЮ — УСТРОЙСТВО **A**. ПРИ КАЖДОМ ВЫБОРЕ  АКУСТИЧЕСКАЯ СИСТЕМА ВЫПОЛНЯЕТ АВТОМАТИЧЕСКОЕ ПОДКЛЮЧЕНИЕ К УСТРОЙСТВАМ В ПРЕДЕЛАХ РАДИУСА ДЕЙСТВИЯ.



ПРИМЕЧАНИЕ. ЕСЛИ УСТРОЙСТВО С Bluetooth ВЫНЕСЕНО ЗА ПРЕДЕЛЫ РАДИУСА СЕТИ WOBURN MULTI-ROOM, ПОДКЛЮЧЕНИЕ ПРЕРЫВАЕТСЯ. ПЕРЕМЕСТИТЕ УСТРОЙСТВО В РАДИУС ПРИБЛИЗИТЕЛЬНО 10 МЕТРОВ БЕЗ ПРЕПЯТСТВИЙ ОТ АКУСТИЧЕСКОЙ СИСТЕМЫ, И СОЕДИНЕНИЕ АВТОМАТИЧЕСКИ ВОССТАНОВИТСЯ.

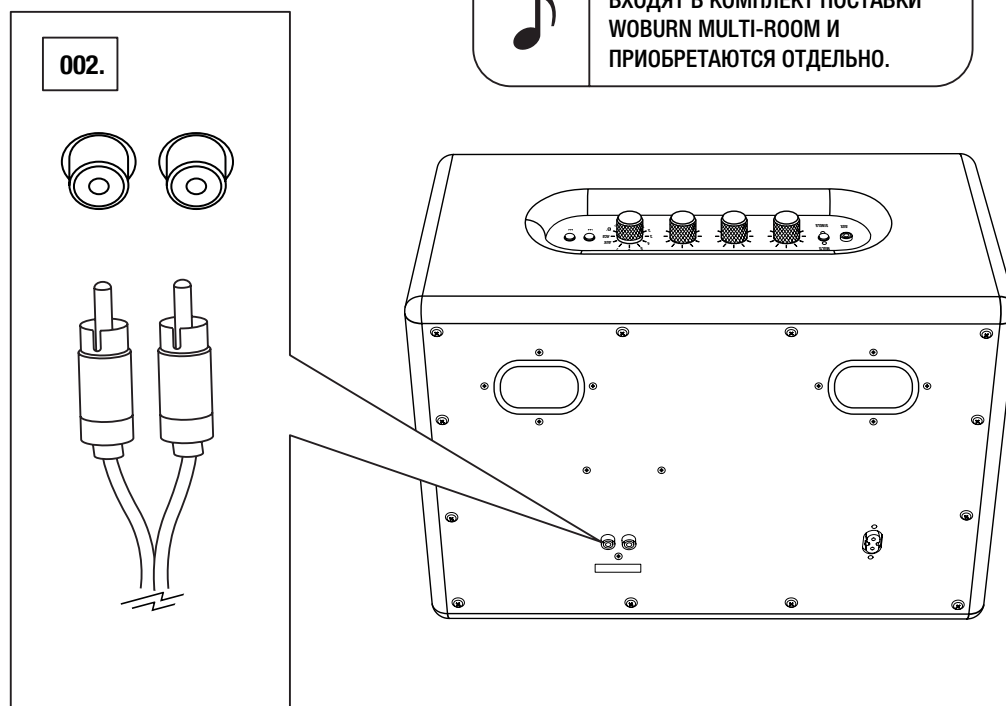
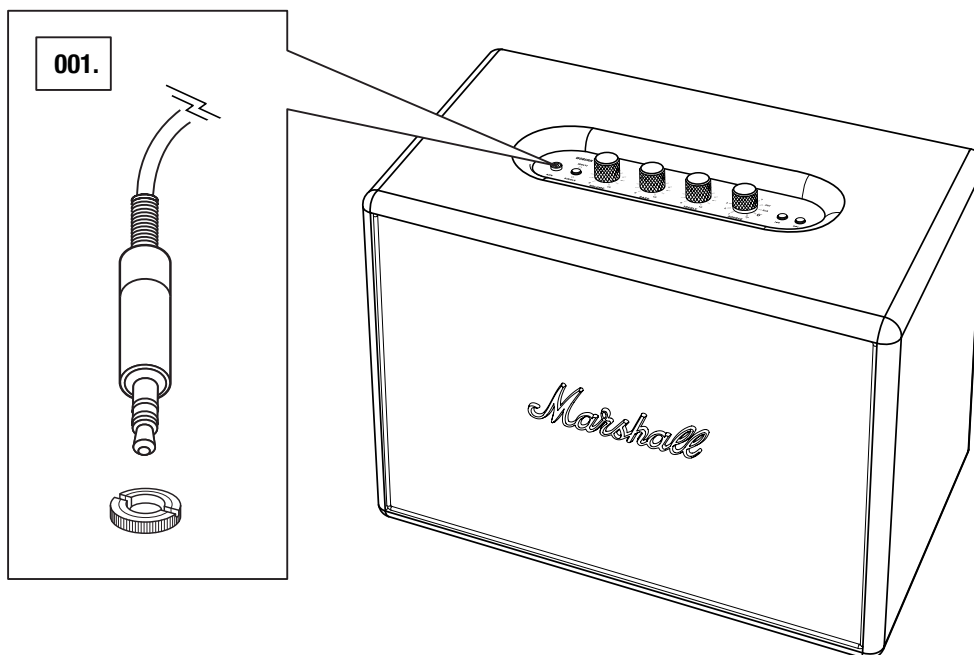


ПОДКЛЮЧЕНИЕ С ПОМОЩЬЮ РАЗЪЕМА AUX ИЛИ RCA

ВЫБЕРИТЕ ОДИН ИЗ ДВУХ ДОСТУПНЫХ АУДИОВХОДОВ:

001. AUX — СТЕРЕОРАЗЪЕМ 3,5 мм. ПОДКЛЮЧИТЕ ВНЕШНИЕ АУДИОИСТОЧНИКИ С ПОМОЩЬЮ ШНУРА С ВИЛКОЙ 3,5 мм.

002. RCA — АНАЛОГОВЫЙ ВХОД RCA. ИСПОЛЬЗУЙТЕ АНАЛОГОВЫЙ ВХОД RCA ДЛЯ ПОДКЛЮЧЕНИЯ ВАШЕГО CD-ПЛЕЕРА ИЛИ ПРОИГРЫВАТЕЛЯ С RIAA-УСИЛИТЕЛЕМ.



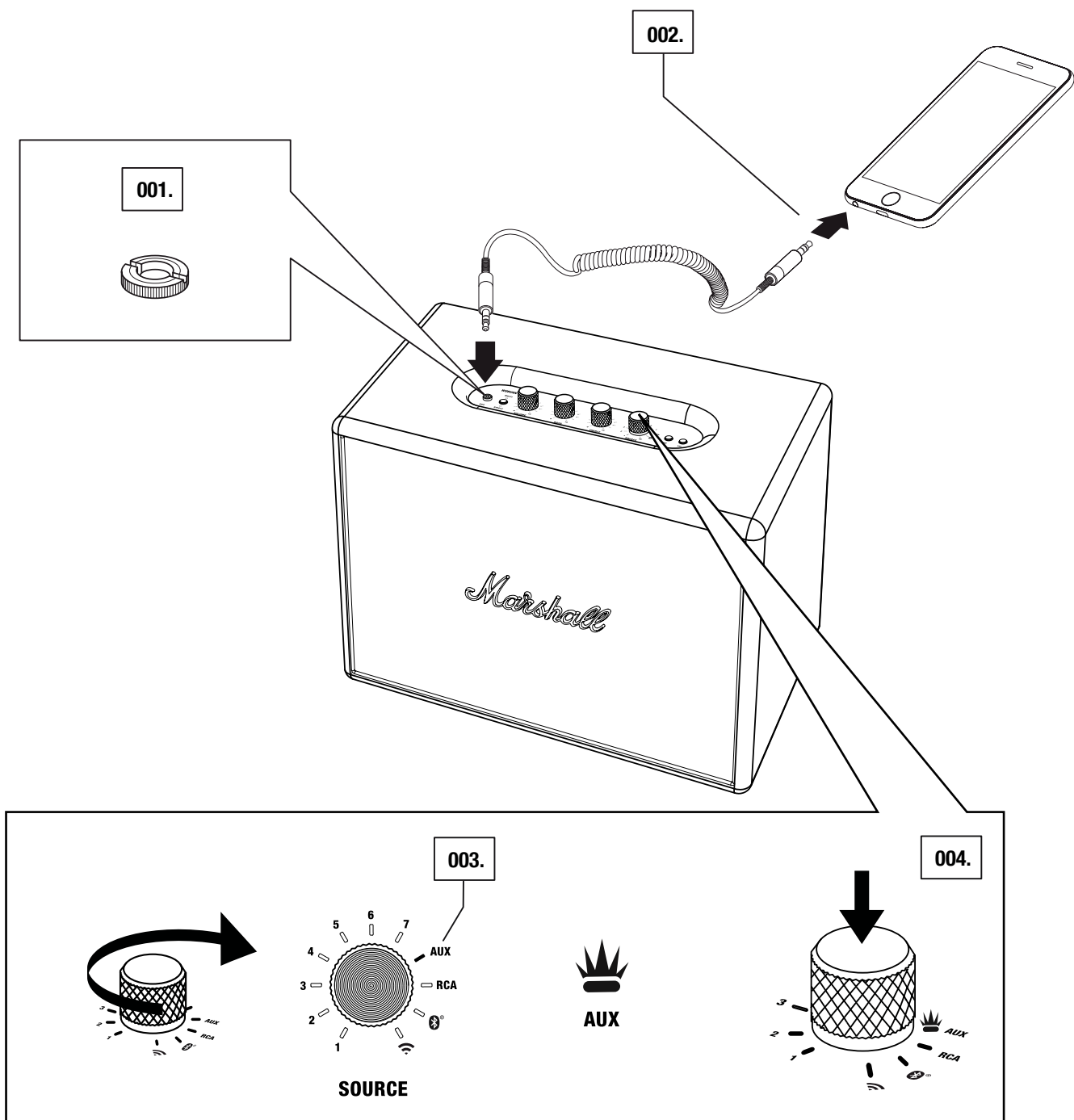
ПРИМЕЧАНИЕ. АУДИОКАБЕЛИ НЕ ВХОДЯТ В КОМПЛЕКТ ПОСТАВКИ WOVURN MULTI-ROOM И ПРИОБРЕТАЮТСЯ ОТДЕЛЬНО.

ВХОД AUX — СТЕРЕОРАЗЪЕМ 3,5 мм

001. ПОДКЛЮЧИТЕ ШТЕКЕР 3,5 мм К ВХОДУ С МАРКИРОВКОЙ «AUX» НА АКУСТИЧЕСКОЙ СИСТЕМЕ.

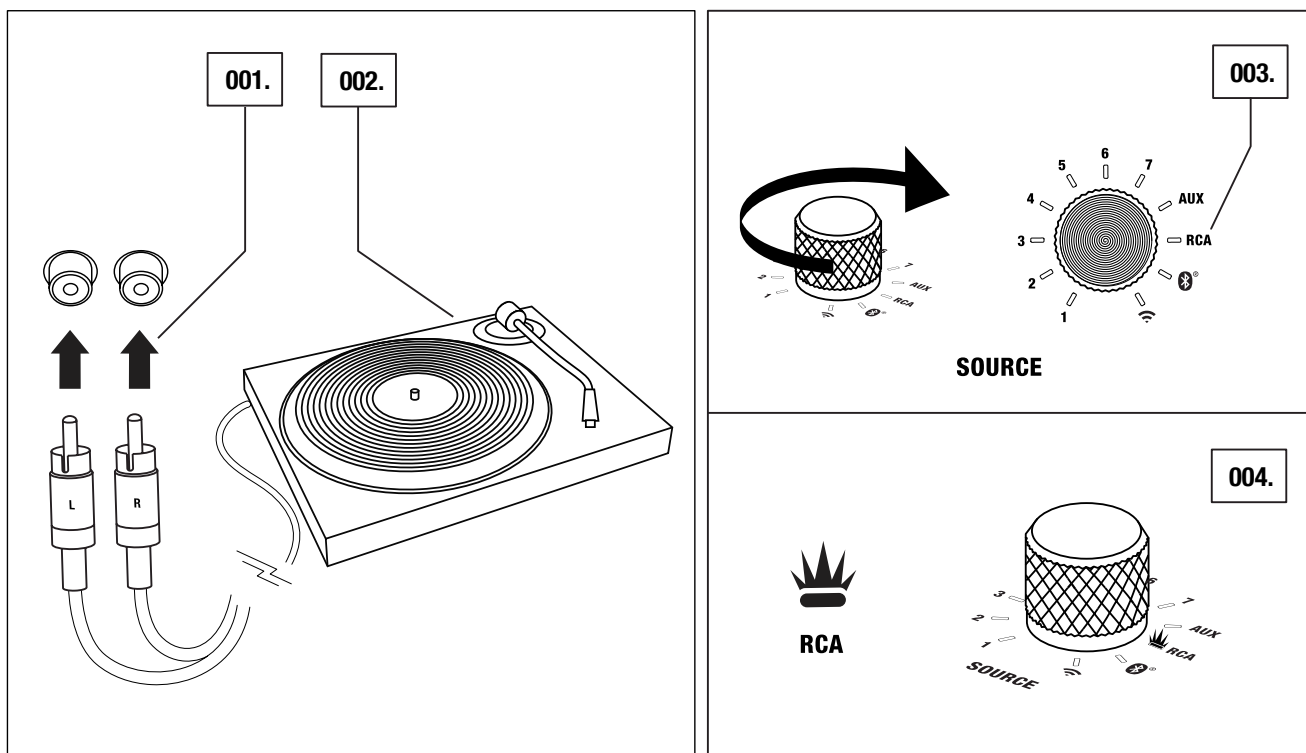
002. ПОДКЛЮЧИТЕ ДРУГОЙ КОНЕЦ ШНУРА К АУДИОВЫХОДУ ВАШЕГО ПРОИГРЫВАТЕЛЯ.

003. ПОВЕРНИТЕ РЕГУЛЯТОР **SOURCE** В ПОЛОЖЕНИЕ «AUX» И НАЖМИТЕ ОДНОКРАТНО.

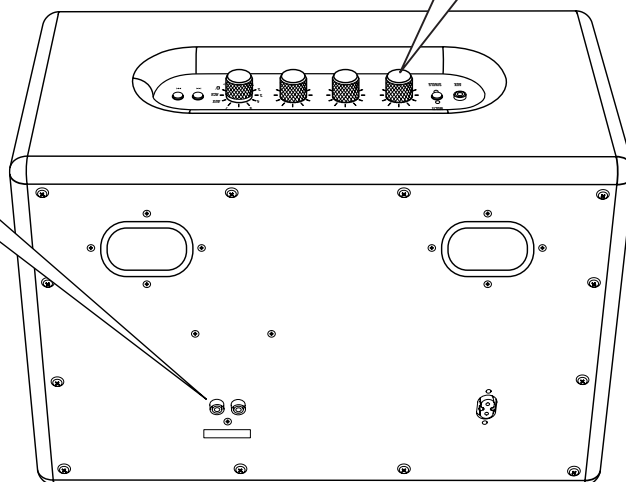


ВХОД RCA — ПОРТЫ RCA

001. ПОДКЛЮЧИТЕ ШНУР СО ШТЕКЕРАМИ RCA К ВХОДАМ RCA (ЛЕВЫЙ И ПРАВЫЙ) НА ЗАДНЕЙ ПАНЕЛИ АКУСТИЧЕСКОЙ СИСТЕМЫ.
002. ПОДКЛЮЧИТЕ ДРУГОЙ КОНЕЦ ШНУРА К ВЫХОДУ НА ВАШЕМ ИСТОЧНИКЕ ЗВУКА.
003. ПОВЕРНИТЕ РЕГУЛЯТОР **SOURCE** В ПОЛОЖЕНИЕ «RCA» И НАЖМИТЕ ОДНОКРАТНО.



ПРИМЕЧАНИЕ. ПРОИГРЫВАТЕЛЬ ДОЛЖЕН БЫТЬ СНАБЖЕН ПРЕДУСИЛИТЕЛЕМ RIAA, ИНАЧЕ ПОТРЕБУЕТСЯ ОТДЕЛЬНЫЙ ПРЕДУСИЛИТЕЛЬ.



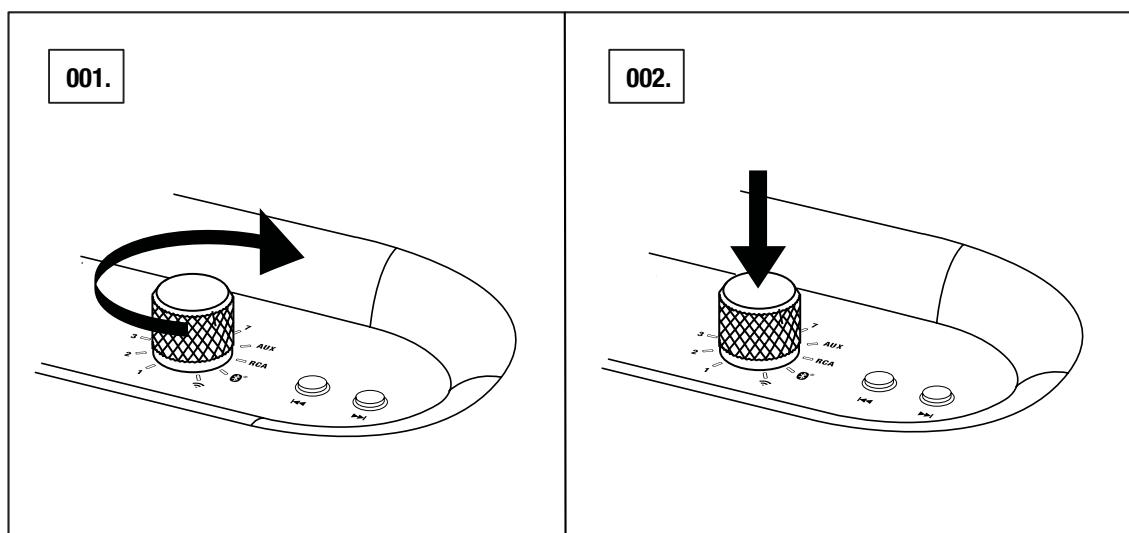
ВЫБОР ИСТОЧНИКА ЗВУКА

ВЫБОР ИСТОЧНИКА ЗВУКА И ПРЕДВАРИТЕЛЬНО СОХРАНЕННЫХ ПРЕДУСТАНОВОК ПОТОКОВ Wi-Fi ПОВОРОТМ РЕГУЛЯТОРА **SOURCE.**

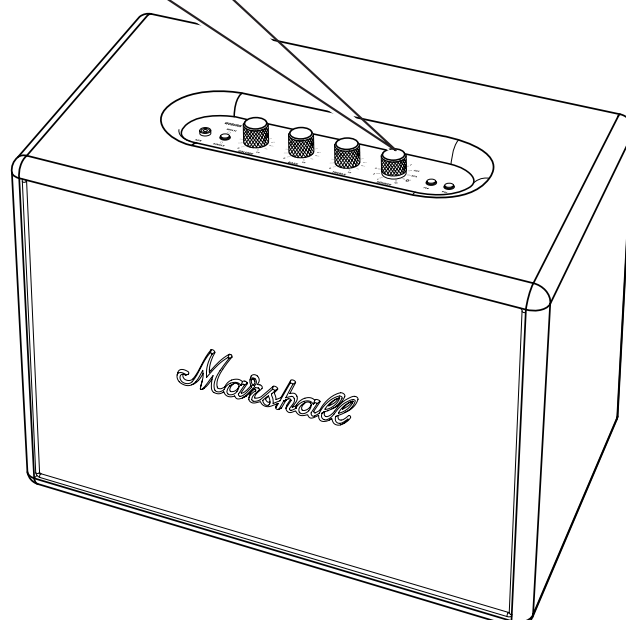
001. ПОВЕРНИТЕ РЕГУЛЯТОР **SOURCE В ПОЛОЖЕНИЕ ИСТОЧНИКА.**

002. НАЖМИТЕ НА РЕГУЛЯТОР **SOURCE ДЛЯ ВЫБОРА ИСТОЧНИКА:**

- **1-7 – Wi-Fi-СТРИМИНГ ЧЕРЕЗ ПРЕДУСТАНОВКИ 1-7**
- **AUX – СТЕРЕОРАЗЪЕМ 3,5 мм**
- **RCA – ВХОД RCA НА ЗАДНЕЙ ПАНЕЛИ АКУСТИЧЕСКОЙ СИСТЕМЫ**
- **Bluetooth-УСТРОЙСТВО**
- **Wi-Fi-СТРИМИНГ, Spotify Connect® ИЛИ ИНТЕРНЕТ-РАДИО**

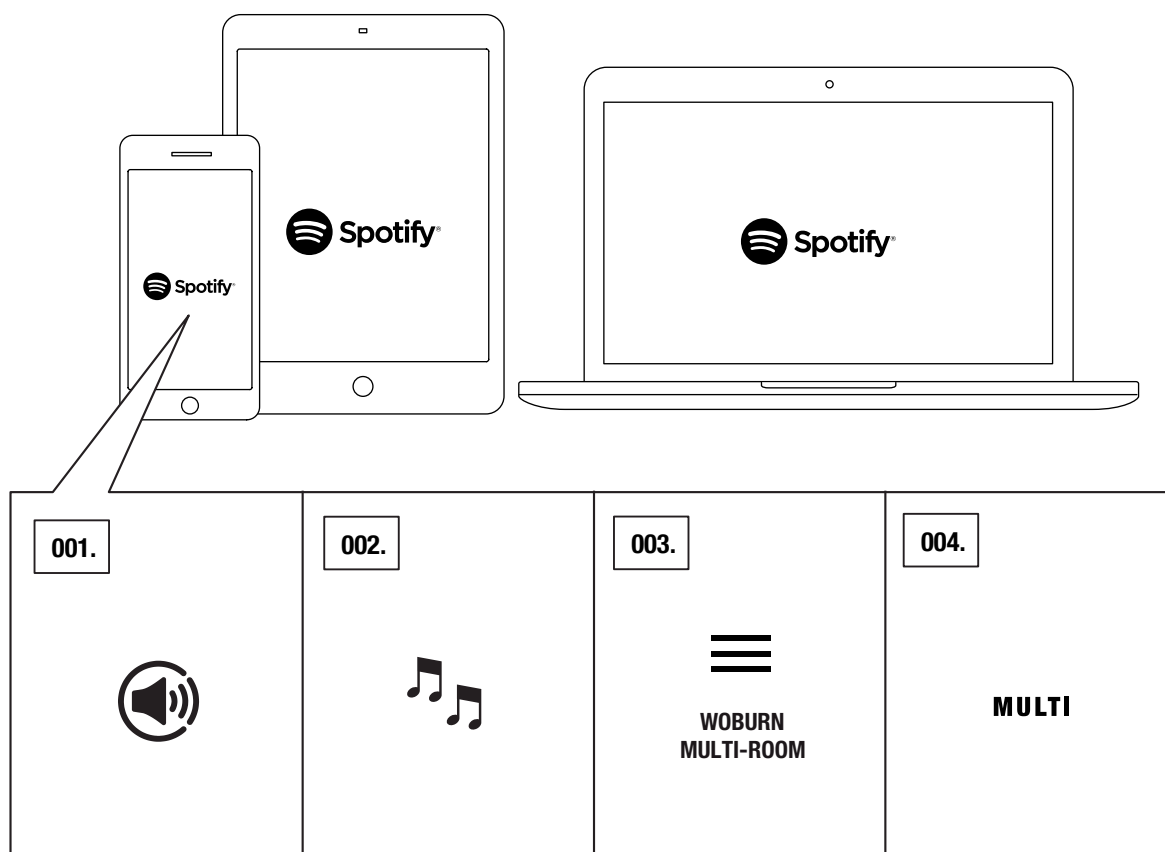


ПРИМЕЧАНИЕ. ЕСЛИ ВЫБРАННАЯ ПРЕДУСТАНОВКА (1-7) ПУСТА, АКУСТИЧЕСКАЯ СИСТЕМА ОСТАЕТСЯ В ТЕКУЩЕМ РЕЖИМЕ.



Spotify Connect® ПОЗВОЛЯЕТ КОНТРОЛИРОВАТЬ АКУСТИЧЕСКУЮ СИСТЕМУ И ПРИЛОЖЕНИЯ Spotify.

- 001. ЗАПУСТИТЕ ПРИЛОЖЕНИЕ Spotify НА ВАШЕМ ТЕЛЕФОНЕ, ПЛАНШЕТЕ ИЛИ ПК С ИСПОЛЬЗОВАНИЕМ ТОЙ ЖЕ СЕТИ Wi-Fi, К КОТОРОЙ ПОДКЛЮЧЕНА АКУСТИЧЕСКАЯ СИСТЕМА MULTI-ROOM.**
- 002. ВОСПРОИЗВЕДИТЕ КОМПОЗИЦИЮ НА Spotify И НАЖМИТЕ «DEVICES AVAILABLE» («ДОСТУПНЫЕ УСТРОЙСТВА») В ПРИЛОЖЕНИИ Spotify.**
- 003. ВЫБЕРИТЕ ВАШУ АКУСТИЧЕСКУЮ СИСТЕМУ MULTI-ROOM В ПРИЛОЖЕНИИ Spotify И ВАША МУЗЫКА НАЧНЕТ ВОСПРОИЗВОДИТЬСЯ.**
- 004. ДЛЯ СТРИМИНГА АУДИО В РЕЖИМЕ «MULTI» НАЖМИТЕ НА КНОПКУ **SINGLE/MULTI MODE** НА УСТРОЙСТВЕ ИЛИ УСТАНОВИТЕ АКУСТИЧЕСКУЮ СИСТЕМУ В РЕЖИМ «MULTI» В ПРИЛОЖЕНИИ MARSHALL MULTI-ROOM. ВМЕСТО ВЫБОРА АКУСТИЧЕСКОЙ СИСТЕМЫ В ПРИЛОЖЕНИИ Spotify ВЫБЕРИТЕ GROUP MULTI.**

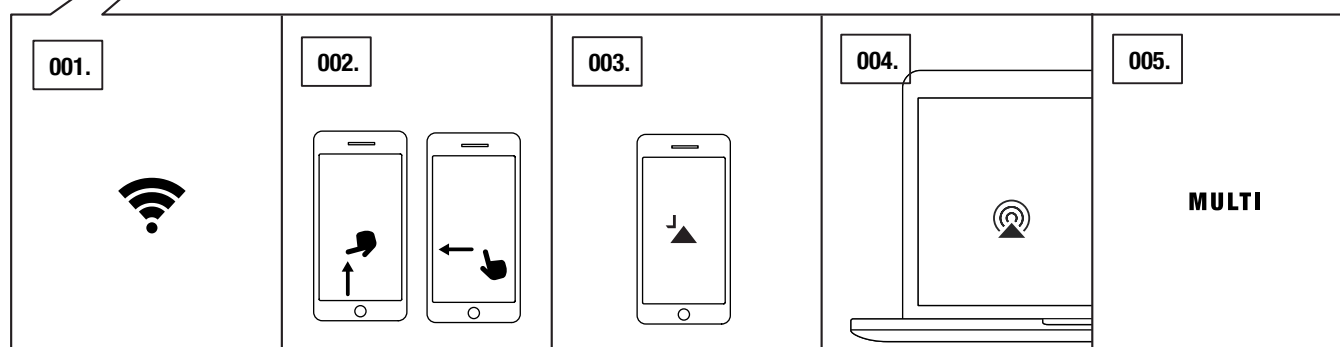
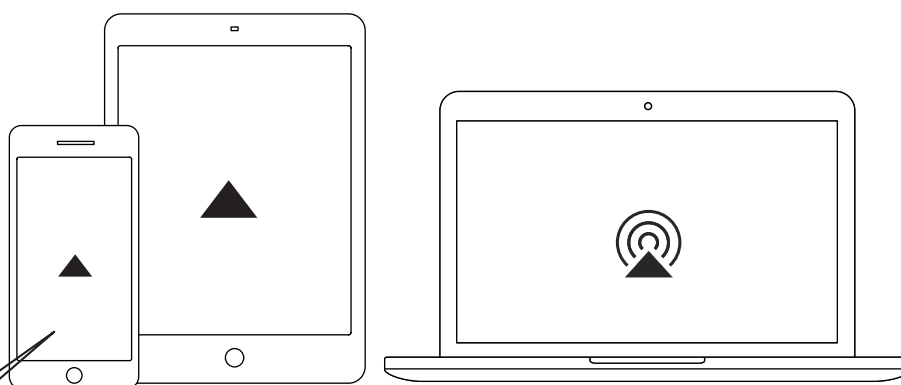


ПРИМЕЧАНИЕ. УЧЕТНАЯ ЗАПИСЬ Spotify Premium® — ОБЯЗАТЕЛЬНОЕ ТРЕБОВАНИЕ ДЛЯ ИСПОЛЬЗОВАНИЯ Spotify Connect.

Wi-Fi-СТРИМИНГ ИЗ AirPlay

AirPlay ПОЗВОЛЯЕТ ОСУЩЕСТВЛЯТЬ ПОТОКОВУЮ ПЕРЕДАЧУ С ЛЮБОГО ИСТОЧНИКА ЗВУКА НА АКУСТИЧЕСКУЮ СИСТЕМУ С УСТРОЙСТВА iOS ИЛИ КОМПЬЮТЕРА APPLE.

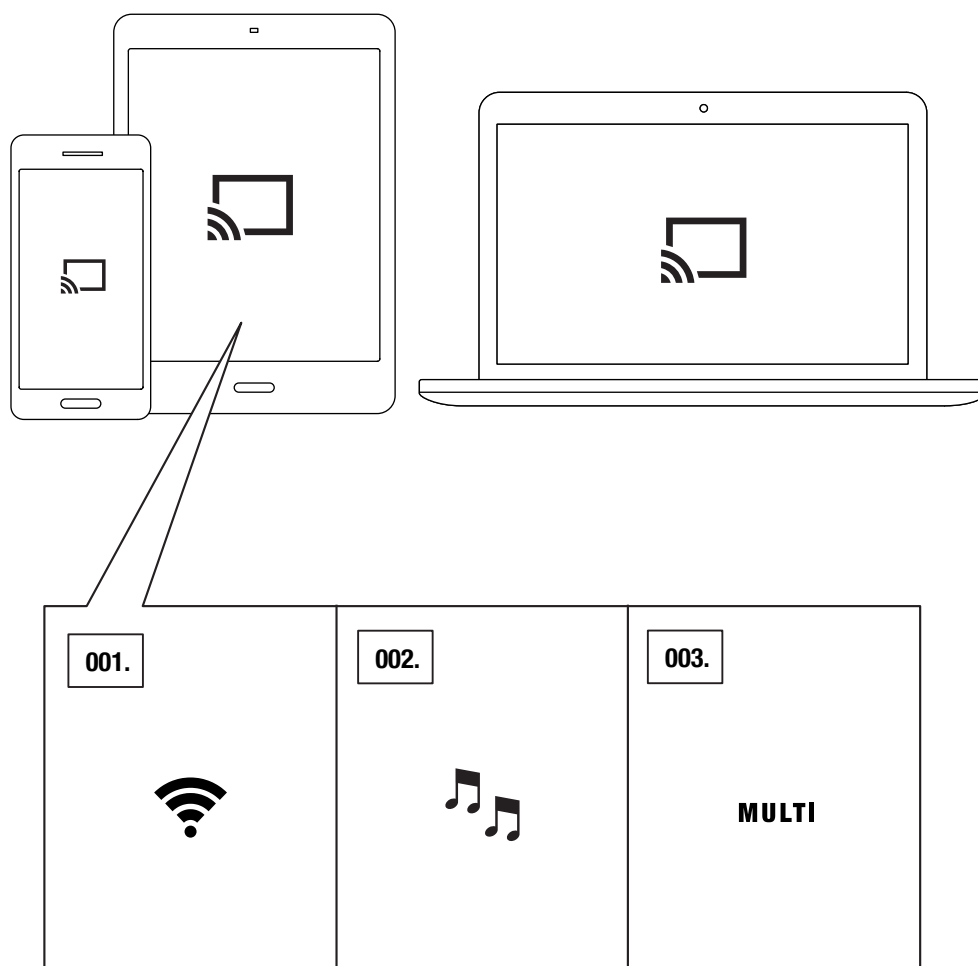
- 001. ПОДКЛЮЧИТЕ ВАШЕ УСТРОЙСТВО iOS ИЛИ КОМПЬЮТЕР APPLE К СЕТИ Wi-Fi, К КОТОРОЙ ПОДКЛЮЧЕНА АКУСТИЧЕСКАЯ СИСТЕМА MULTI-ROOM.**
- 002. НА ВАШЕМ УСТРОЙСТВЕ iOS ПРОВЕДИТЕ ПАЛЬЦЕМ ИЗ НИЖНЕЙ ЧАСТИ ЭКРАНА, ЧТОБЫ ОТКРЫТЬ ЦЕНТР УПРАВЛЕНИЯ И ГОРИЗОНТАЛЬНО, ЧТОБЫ НАЙТИ ЭКРАН «ТЕКУЩЕГО ВОСПРОИЗВЕДЕНИЯ».**
- 003. КОСНИТЕСЬ ПИКТОГРАММЫ AirPlay, ЧТОБЫ НАЙТИ СПИСОК ДОСТУПНЫХ УСТРОЙСТВ AirPlay, ВЫБЕРИТЕ ВАШУ АКУСТИЧЕСКУЮ СИСТЕМУ MULTI-ROOM.**
- 004. ДЛЯ ПОТОКОВОЙ ПЕРЕДАЧИ АУДИО С ВАШЕГО КОМПЬЮТЕРА APPLE, ОТКРОЙТЕ iTunes. КОСНИТЕСЬ ПИКТОГРАММЫ AirPlay НА ПОЛЗУНКЕ РЕГУЛЯТОРА ГРОМКОСТИ. ВЫБЕРИТЕ ВАШУ АКУСТИЧЕСКУЮ СИСТЕМУ MULTI-ROOM.**
- 005. ДЛЯ ПОТОКОВОЙ ПЕРЕДАЧИ АУДИО В РЕЖИМЕ «MULTI» НАЖМИТЕ КНОПКУ **SINGLE/MULTI MODE** НА АКУСТИЧЕСКОЙ СИСТЕМЕ ИЛИ УСТАНОВИТЕ АКУСТИЧЕСКУЮ СИСТЕМУ В РЕЖИМ «MULTI» В ПРИЛОЖЕНИИ. ОТКРОЙТЕ СПИСОК ДОСТУПНЫХ УСТРОЙСТВ AirPlay ИЛИ ВЫБЕРИТЕ GROUP MULTI.**



Wi-Fi-СТРИМИНГ ИЗ Chromecast built-in

Chromecast built-in — ПЛАТФОРМА, КОТОРАЯ ПОЗВОЛЯЕТ ОСУЩЕСТВЛЯТЬ ПОТОКОВУЮ ПЕРЕДАЧУ ВАШЕЙ ЛЮБИМОЙ МУЗЫКИ СО СМАРТФОНА, ПЛАНШЕТА ИЛИ КОМПЬЮТЕРА НЕПОСРЕДСТВЕННО НА ВАШУ АКУСТИЧЕСКУЮ СИСТЕМУ. Chromecast built-in ДОСТУПНА В БОЛЬШИНСТВЕ МУЗЫКАЛЬНЫХ ПРИЛОЖЕНИЙ НА РЫНКЕ.

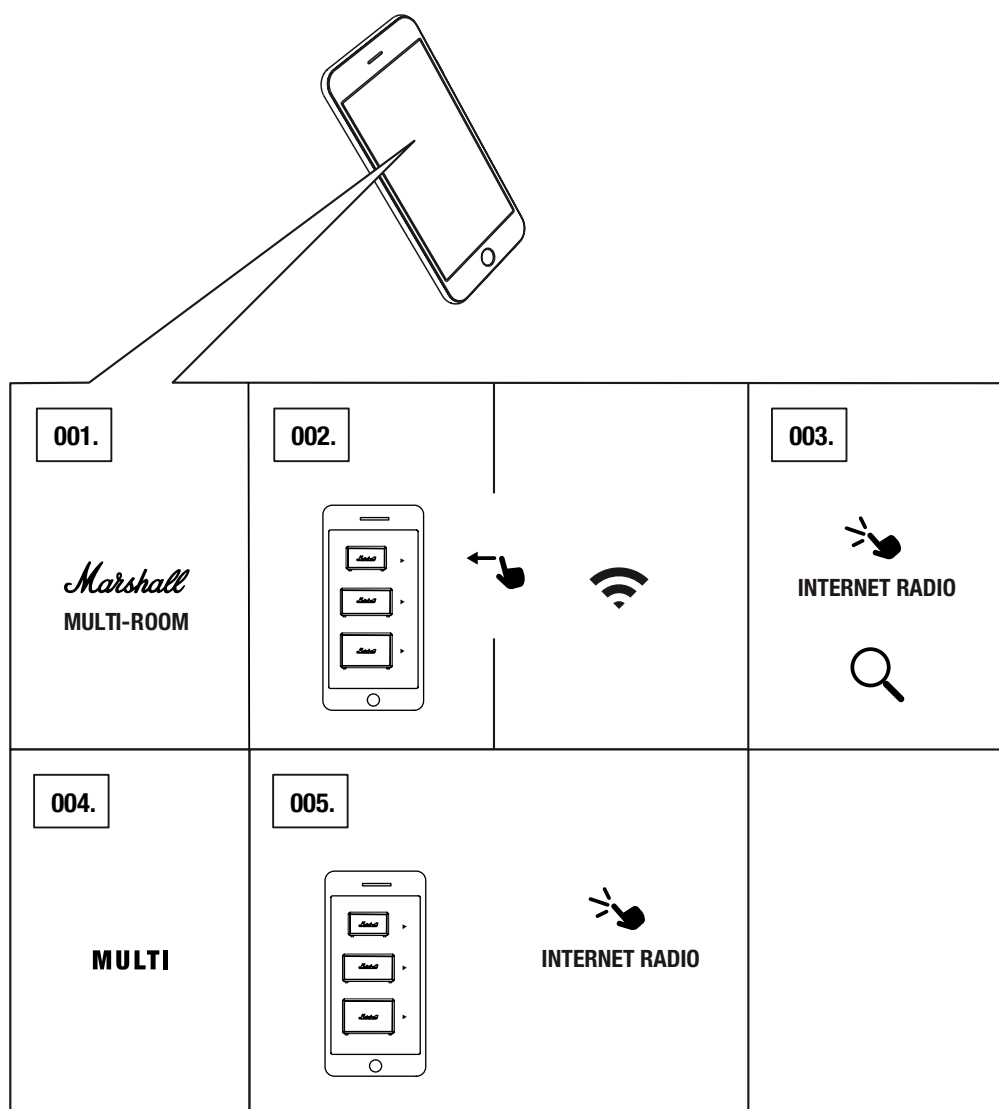
- 001. ПОДКЛЮЧИТЕ ВАШЕ УСТРОЙСТВО К СЕТИ Wi-Fi, К КОТОРОЙ ПОДКЛЮЧЕНА ВАША АКУСТИЧЕСКАЯ СИСТЕМА MULTI-ROOM.**
- 002. ВОСПРОИЗВОДИТЕ МУЗЫКУ В ВАШЕМ ЛЮБИМОМ МУЗЫКАЛЬНОМ ПРИЛОЖЕНИИ.**
- 003. КОСНИТЕСЬ ПИКТОГРАММЫ Chromecast built-in В ВАШЕМ МУЗЫКАЛЬНОМ ПРИЛОЖЕНИИ И ВЫБЕРИТЕ АКУСТИЧЕСКУЮ СИСТЕМУ MULTI-ROOM.**



Wi-Fi-СТРИМИНГ ИЗ ИНТЕРНЕТ-РАДИО

АКУСТИЧЕСКАЯ СИСТЕМА ОСНАЩЕНА ВСТРОЕННЫМ СЕРВИСОМ ИНТЕРНЕТ-РАДИО, КОТОРЫЙ ДАЕТ ДОСТУП К ТЫСЯЧАМ РАДИОСТАНЦИЙ ВО ВСЕМ МИРЕ.

001. ОТКРОЙТЕ ПРИЛОЖЕНИЕ MARSHALL MULTI-ROOM.
002. ПРИКОСНИТЕСЬ К «MULTI-ROOM SPEAKER» И ПРОВЕДИТЕ ПАЛЬЦЕМ К Wi-Fi В МЕНЮ.
003. ПРИКОСНИТЕСЬ К «INTERNET RADIO» И ВЫБЕРИТЕ ИЛИ НАЙДИТЕ ИНТЕРНЕТ-РАДИОСТАНЦИЮ ДЛЯ ВОСПРОИЗВЕДЕНИЯ.
004. ДЛЯ ПОТОВОЙ ПЕРЕДАЧИ РАДИОСИГНАЛА В РЕЖИМЕ «MULTI» НАЖМИТЕ НА КНОПКУ **SINGLE/MULTI MODE** НА АКУСТИЧЕСКОЙ СИСТЕМЕ ИЛИ УСТАНОВИТЕ РЕЖИМ «MULTI» В ПРИЛОЖЕНИИ MARSHALL MULTI-ROOM.
005. В ПРИЛОЖЕНИИ ВЫБЕРИТЕ ОДНУ ИЗ АКУСТИЧЕСКИХ СИСТЕМ В ГРУППЕ РЕЖИМА «MULTI» И ВЫБЕРИТЕ ИНТЕРНЕТ-РАДИОСТАНЦИЮ ДЛЯ ВОСПРОИЗВЕДЕНИЯ.

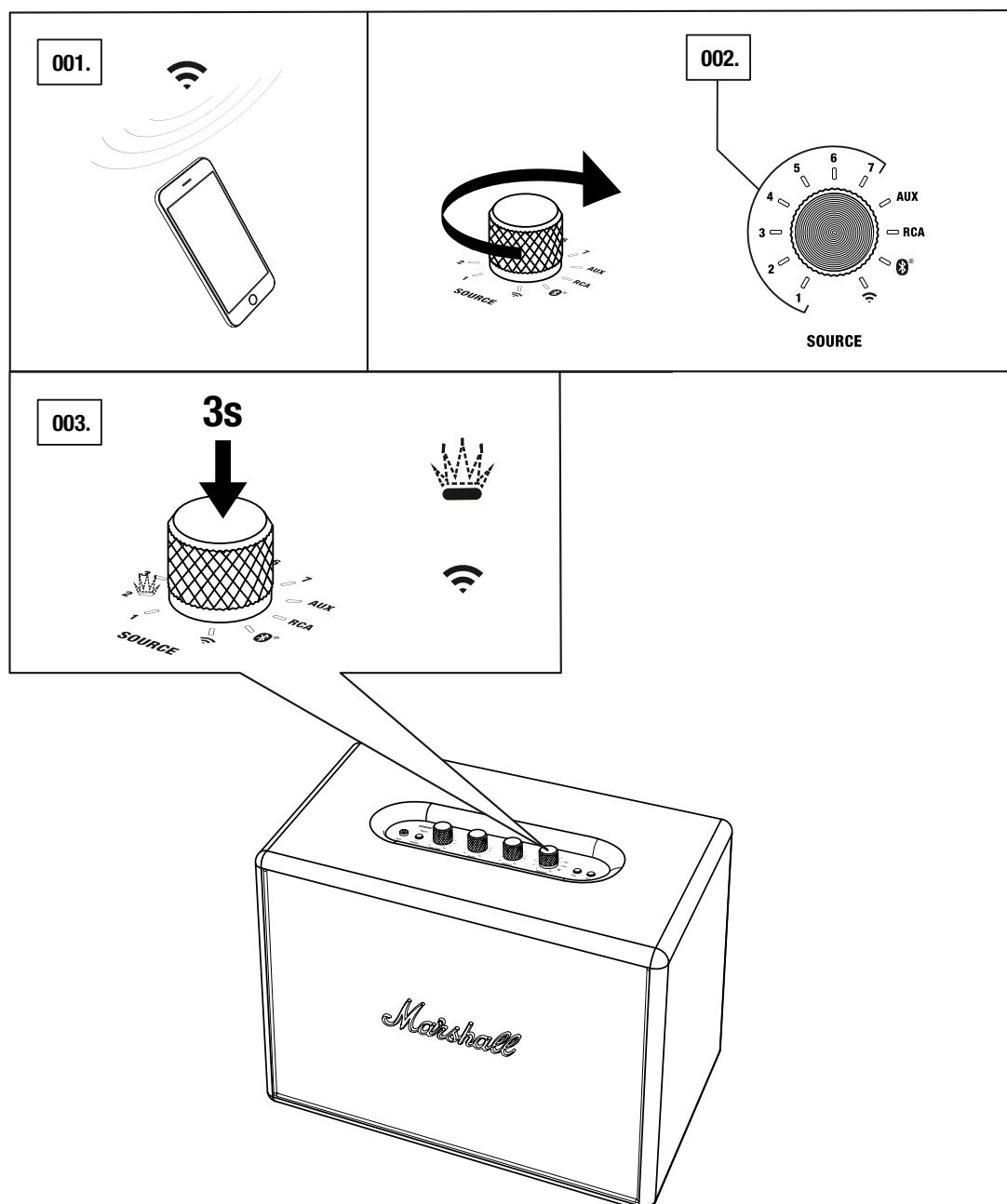


СОХРАНЕНИЕ ПРЕДУСТАНОВОК

WOVURN MULTI-ROOM МОЖЕТ СОХРАНЯТЬ ДО 7 ПРЕДУСТАНОВОК ДЛЯ МОМЕНТАЛЬНОЙ ПОТОКОВОЙ ПЕРЕДАЧИ МУЗЫКИ ПО СЕТИ Wi-Fi.

001. ВОСПРОИЗВЕДИТЕ ПЛЕЙЛИСТ Spotify ИЛИ ИНТЕРНЕТ-РАДИОКАНАЛ, КОТОРЫЙ ХОТИТЕ СОХРАНИТЬ.
002. ПОВЕРНИТЕ РЕГУЛЯТОР **SOURCE** ДЛЯ ВЫБОРА ПОЛОЖЕНИЯ (1-7), В КОТОРОМ ХОТИТЕ СОХРАНИТЬ ПРЕДУСТАНОВКУ.
003. НАЖМИТЕ И УДЕРЖИВАЙТЕ РЕГУЛЯТОР **SOURCE** БОЛЕЕ 3 СЕКУНД ДЛЯ СОХРАНЕНИЯ ПРЕДУСТАНОВКИ. НОВЫЕ ПРЕДУСТАНОВКИ ЗАПИСЫВАЮТСЯ ПОВЕРХ ПРЕДЫДУЩИХ.

УПРАВЛЕНИЕ ПРЕДУСТАНОВКАМИ ТАКЖЕ ВОЗМОЖНО ЧЕРЕЗ ПРИЛОЖЕНИЕ MARSHALL MULTI-ROOM.



РЕЖИМ «SINGLE» ИЛИ «MULTI»

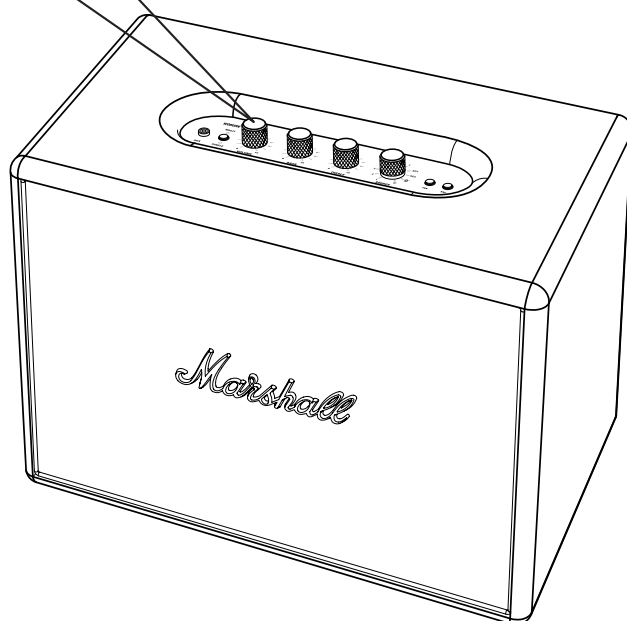
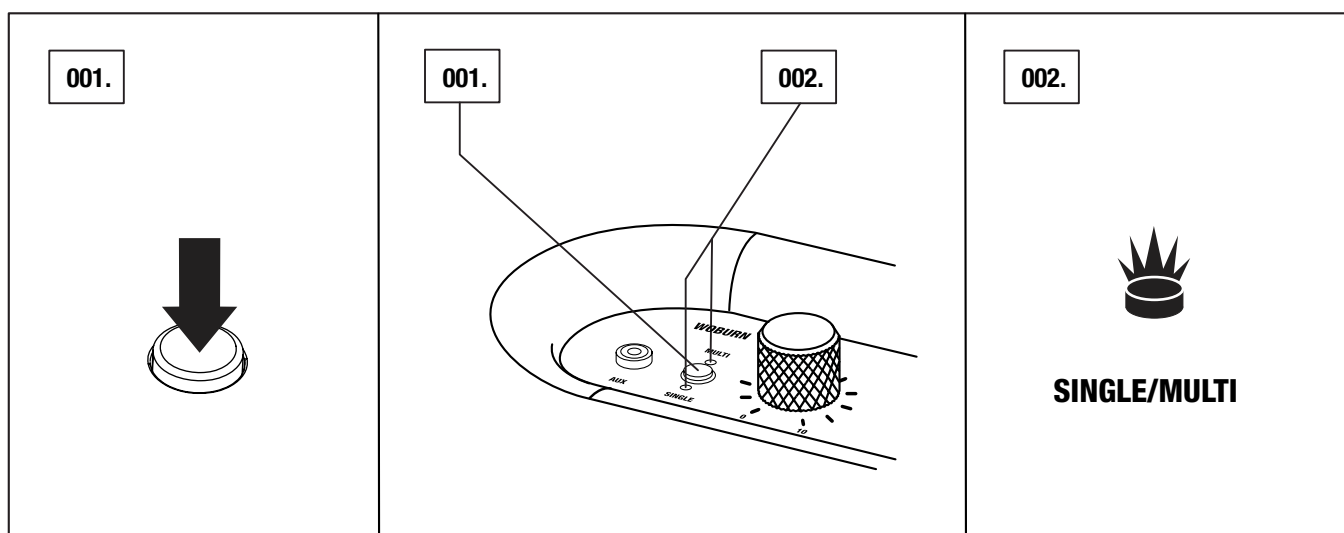
ДЛЯ СОЗДАНИЯ МНОГОКОМНАТНОЙ СИСТЕМЫ ЧЕРЕЗ ОДНУ СЕТЬ Wi-Fi МОЖЕТ БЫТЬ ОБЪЕДИНЕНО ДО 5 БЕСПРОВОДНЫХ АКУСТИЧЕСКИХ СИСТЕМ MARSHALL MULTI-ROOM.

РЕЖИМ «SINGLE» ОЗНАЧАЕТ ПОТОКОВУЮ ПЕРЕДАЧУ АУДИО НА КАЖДУЮ АКУСТИЧЕСКУЮ СИСТЕМУ ОТДЕЛЬНО.

РЕЖИМ «MULTI» ОЗНАЧАЕТ ПОТОКОВУЮ ПЕРЕДАЧУ ОДНОГО АУДИОСИГНАЛА НА ВСЕ АКУСТИЧЕСКИЕ СИСТЕМЫ В РЕЖИМЕ «MULTI».

001. ПЕРЕКЛЮЧАЙТЕСЬ МЕЖДУ РЕЖИМАМИ «SINGLE» И «MULTI» НАЖАТИЕМ КНОПКИ **SINGLE/MULTI MODE** НА АКУСТИЧЕСКОЙ СИСТЕМЕ.

002. ГОРЯЩИЙ ИНДИКАТОР **SINGLE** ИЛИ **MULTI** УКАЗЫВАЕТ НА ВЫБРАННЫЙ РЕЖИМ.



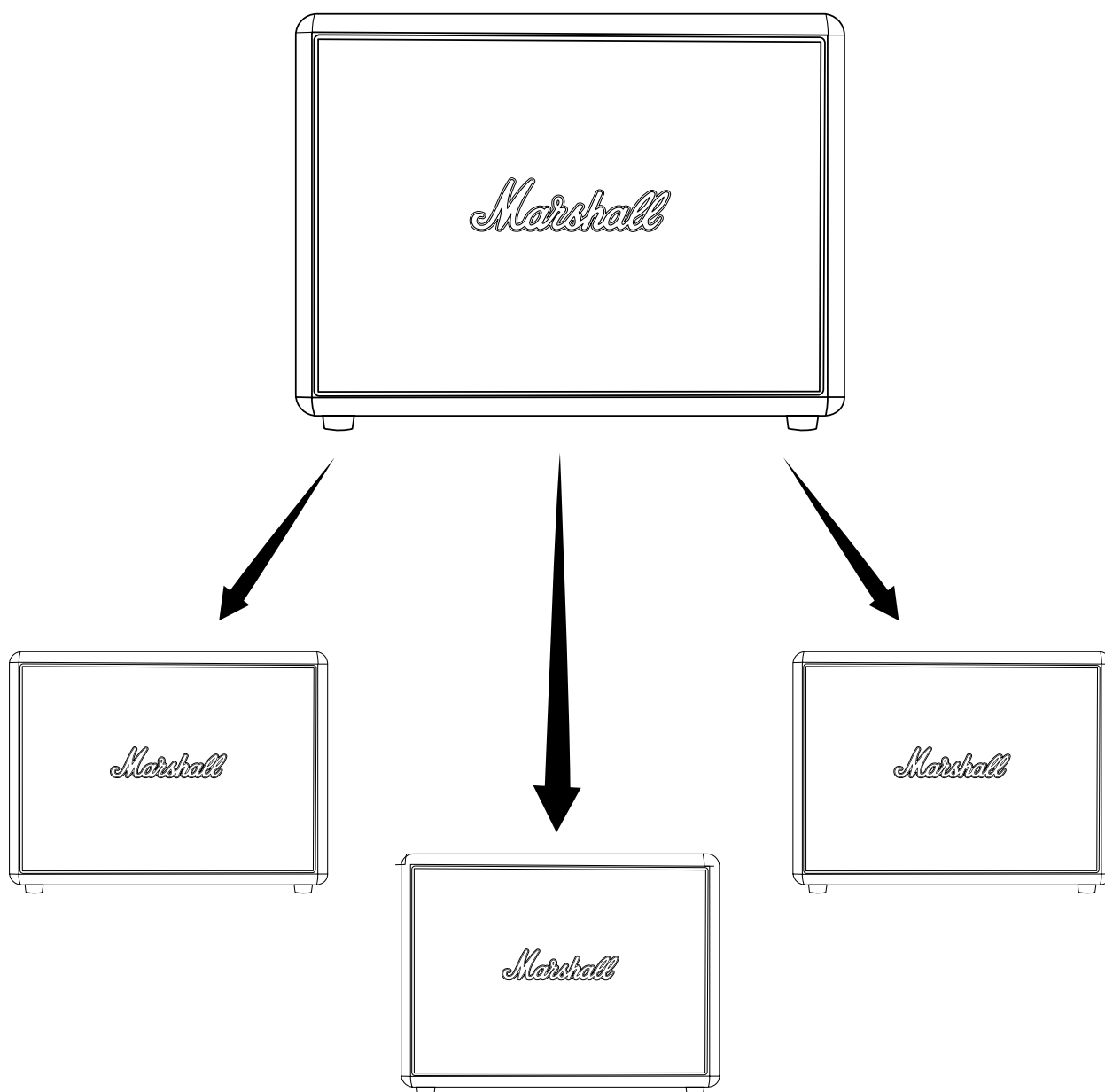
РЕЖИМ «MULTI»

ОДНА АКУСТИЧЕСКАЯ СИСТЕМА ВЫПОЛНЯЕТ РОЛЬ СЕРВЕРА И ПЕРЕДАЕТ АУДИОСИГНАЛ НА ДРУГИЕ АКУСТИЧЕСКИЕ СИСТЕМЫ, ПОДКЛЮЧЕННЫЕ В РЕЖИМЕ «MULTI». ЕСЛИ АКУСТИЧЕСКАЯ СИСТЕМА-СЕРВЕР ВЫХОДИТ ИЗ ГРУППЫ В РЕЖИМЕ «MULTI», ВОСПРОИЗВЕДЕНИЕ АУДИО ПРЕКРАЩАЕТСЯ.

УПРАВЛЕНИЕ РЕЖИМОМ «SINGLE» И «MULTI» ТАКЖЕ ОСУЩЕСТВЛЯЕТСЯ В ПРИЛОЖЕНИИ MARSHALL MULTI-ROOM.



ПРИМЕЧАНИЕ. ДЛЯ ИСПОЛЬЗОВАНИЯ AUX ИЛИ RCA С РЕЖИМОМ «MULTI», ПОДКЛЮЧИТЕ ОДНУ АКУСТИЧЕСКУЮ СИСТЕМУ К ИСТОЧНИКУ ЗВУКА С ПОМОЩЬЮ КАБЕЛЯ И УСТАНОВИТЕ РЕГУЛЯТОР «SOURCE» НА AUX ИЛИ RCA. УСТАНОВИТЕ ДРУГИЕ АКУСТИЧЕСКИЕ СИСТЕМЫ В РЕЖИМ «MULTI». ДЛЯ ИСПОЛЬЗОВАНИЯ Bluetooth С РЕЖИМОМ «MULTI» ПОДКЛЮЧИТЕ ОДНУ АКУСТИЧЕСКУЮ СИСТЕМУ К Bluetooth, ДРУГИЕ — В РЕЖИМЕ «MULTI».

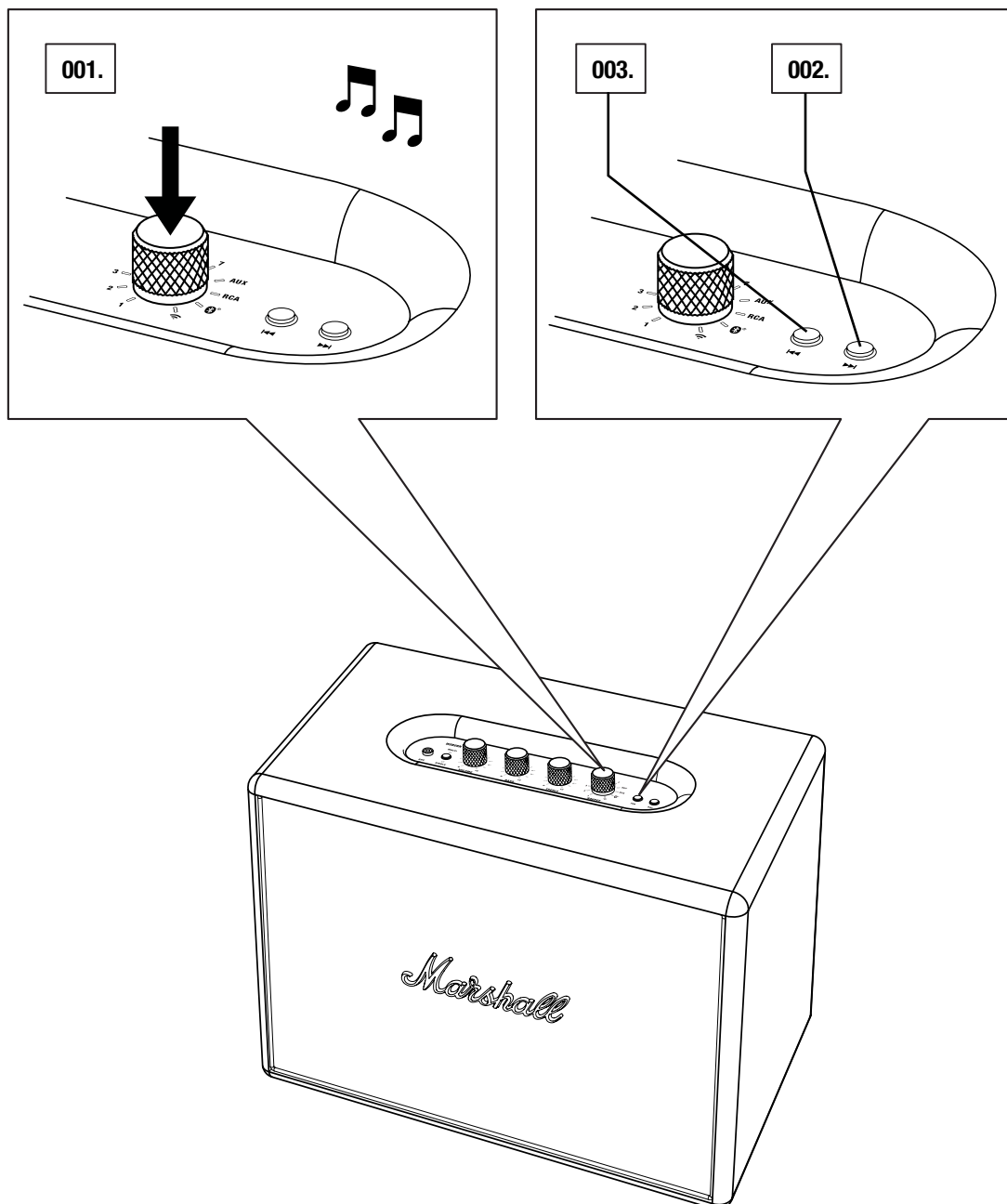


ВОСПРОИЗВЕДЕНИЕ, ПАУЗА, СЛЕДУЮЩАЯ И ПРЕДЫДУЩАЯ КОМПОЗИЦИЯ

001. ОДНОКРАТНО НАЖМИТЕ НА РЕГУЛЯТОР **SOURCE** ДЛЯ ПАУЗЫ ИЛИ ВОСПРОИЗВЕДЕНИЯ МУЗЫКИ.

002. НАЖМИТЕ ►► ДЛЯ ПЕРЕХОДА К СЛЕДУЮЩЕЙ КОМПОЗИЦИИ.

003. НАЖМИТЕ ◀◀ ДЛЯ ПЕРЕХОДА К ПРЕДЫДУЩЕЙ КОМПОЗИЦИИ.



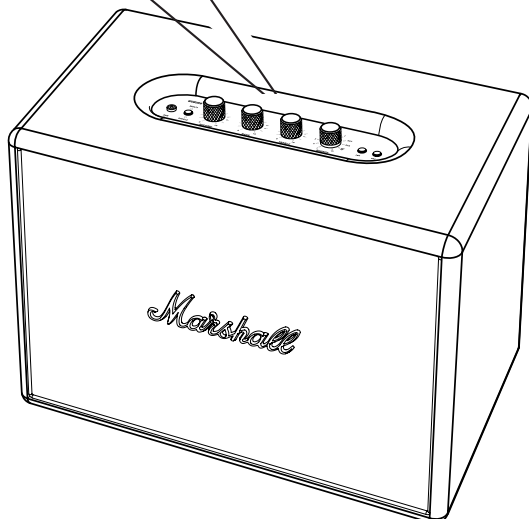
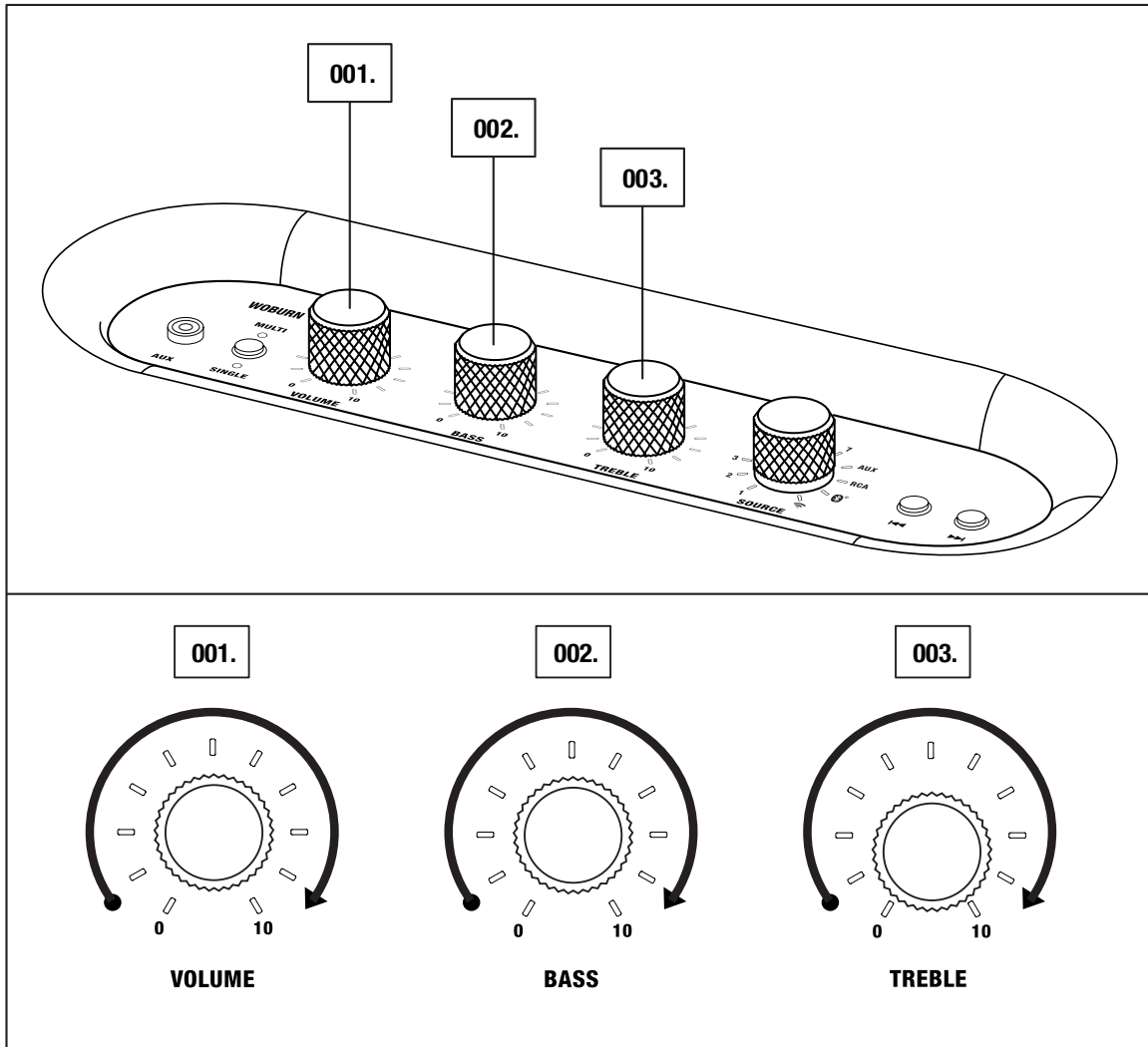
РЕГУЛИРОВКА ГРОМКОСТИ / НИЗКИХ ЧАСТОТ / ВЫСОКИХ ЧАСТОТ

WOBURN MULTI-ROOM ИМЕЕТ ТРИ РЕГУЛЯТОРА ЗВУКА НА ОДНОЙ АКУСТИЧЕСКОЙ СИСТЕМЕ. НА ЗНАЧЕНИЕ РЕГУЛЯТОРА УКАЗЫВАЕТ ГОРЯЩИЙ ИНДИКАТОР:

001. РЕГУЛЯТОР ГРОМКОСТИ

002. РЕГУЛЯТОР НИЗКИХ ЧАСТОТ

003. РЕГУЛЯТОР ВЫСОКИХ ЧАСТОТ

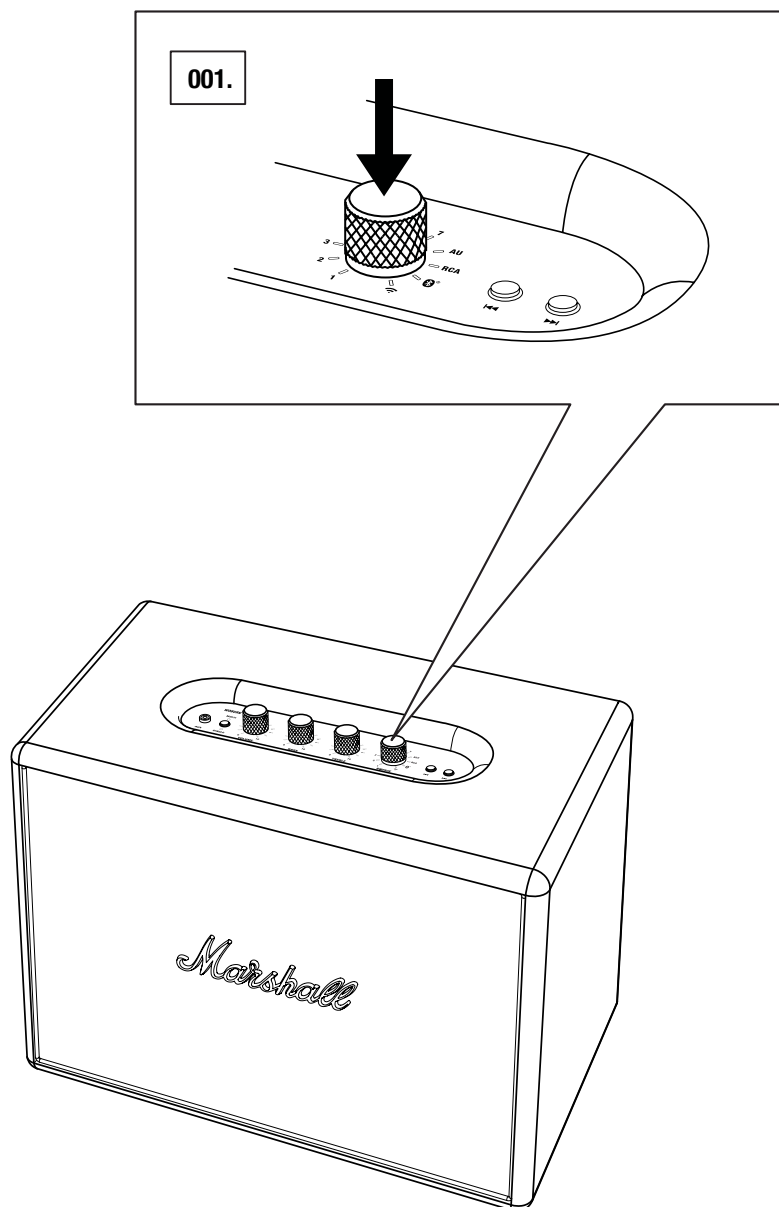


ПРИМЕЧАНИЕ. РЕГУЛИРОВКУ ЗВУКА ТАКЖЕ МОЖНО ВЫПОЛНЯТЬ С ПРИЛОЖЕНИЯ MARSHALL MULTI-ROOM.

РЕЖИМ ОЖИДАНИЯ

АКУСТИЧЕСКАЯ СИСТЕМА ПЕРЕХОДИТ В РЕЖИМ ОЖИДАНИЯ, ЕСЛИ АУДИО НЕ ВОСПРОИЗВОДИТСЯ В ТЕЧЕНИЕ 20 МИНУТ. ПРИ ЭТОМ АКУСТИЧЕСКАЯ СИСТЕМА ОСТАЕТСЯ ПОДКЛЮЧЕННОЙ К СЕТИ.

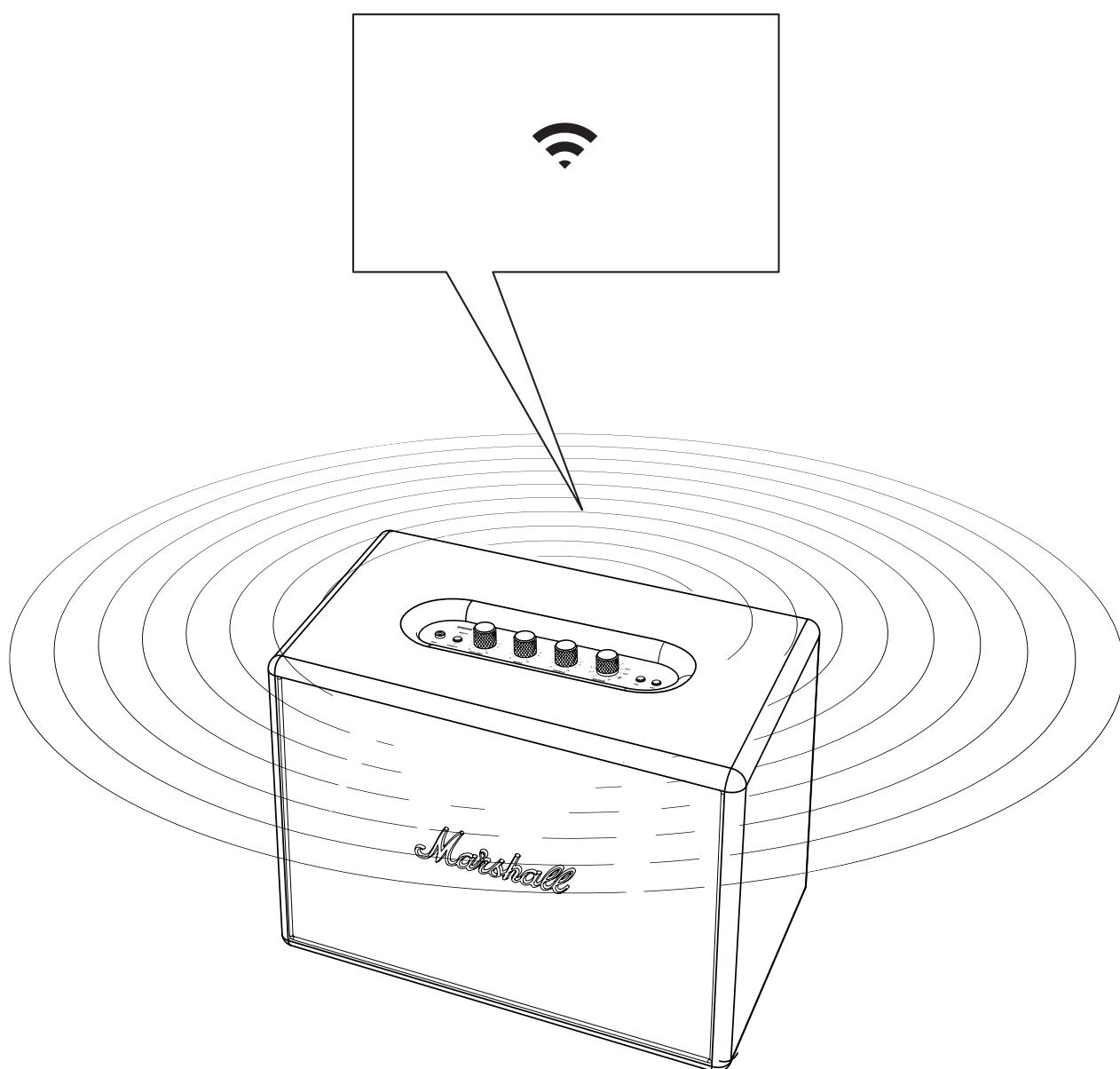
001. НАЖМИТЕ НА РЕГУЛЯТОР **SOURCE** ДЛЯ ПЕРЕВОДА АКУСТИЧЕСКОЙ СИСТЕМЫ В АКТИВНЫЙ РЕЖИМ.



ОБНОВЛЕНИЕ ПО АКУСТИЧЕСКОЙ СИСТЕМЫ

ПО АКУСТИЧЕСКОЙ СИСТЕМЫ WOBURN MULTI-ROOM АВТОМАТИЧЕСКИ ОБНОВЛЯЕТСЯ ДО ПОСЛЕДНЕЙ ВЕРСИИ, ЕСЛИ ОНА ПОДКЛЮЧЕНА К СЕТИ Wi-Fi.

ЭТО ПРОИСХОДИТ В ФОНОВОМ РЕЖИМЕ И НЕ ТРЕБУЕТ ВМЕШАТЕЛЬСТВА.

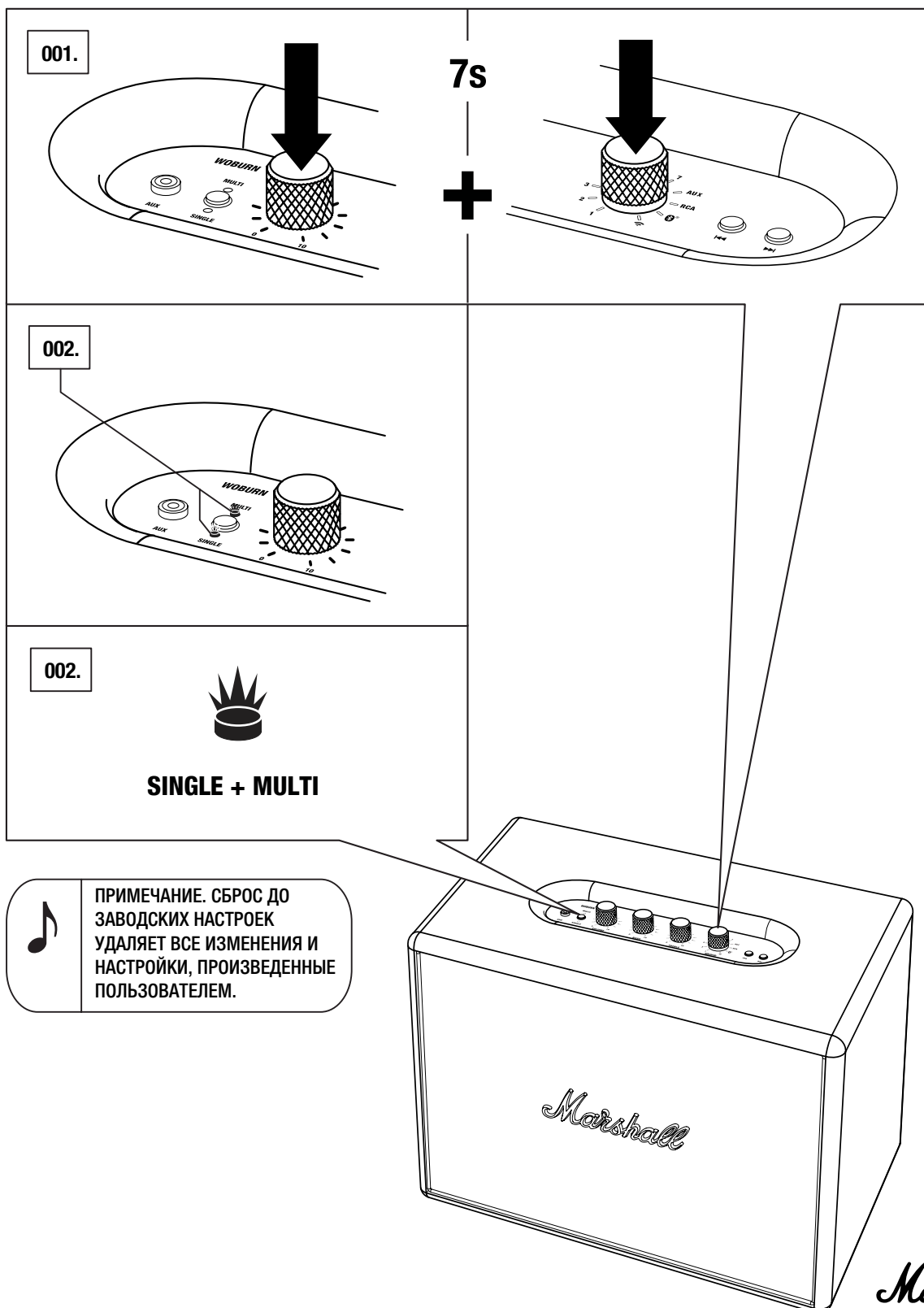


СБРОС ДО ЗАВОДСКИХ НАСТРОЕК

ДЛЯ СБРОСА АКУСТИЧЕСКОЙ СИСТЕМЫ ДО ЗАВОДСКИХ НАСТРОЕК:

001. НАЖМИТЕ И УДЕРЖИВАЙТЕ КНОПКУ **SINGLE/MULTI MODE** И РЕГУЛЯТОР **SOURCE** В ТЕЧЕНИЕ 7 СЕКУНД ПОКА НЕ ЗАГОРЯТСЯ ОБА ИНДИКАТОРА РЕЖИМОВ «SINGLE» И «MULTI».

002. АКУСТИЧЕСКАЯ СИСТЕМА СБРОШЕНА ДО ЗАВОДСКИХ НАСТРОЕК И ГОТОВА К НАЧАЛЬНОЙ НАСТРОЙКЕ.



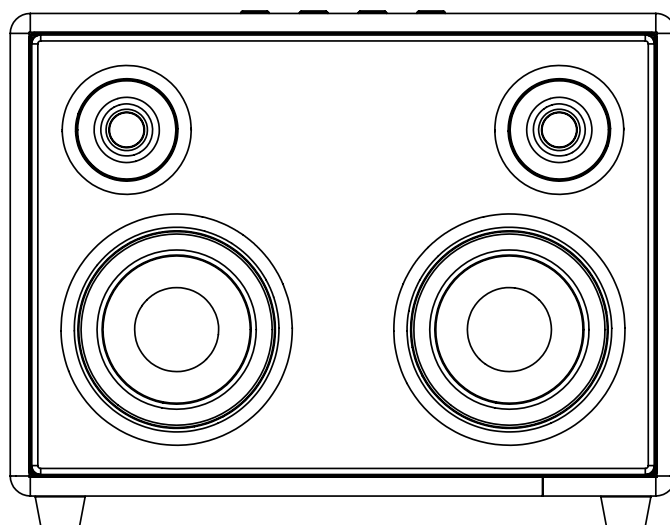
ТЕХНИЧЕСКАЯ ИНФОРМАЦИЯ

ХАРАКТЕРИСТИКИ ЗВУКА

- **АКТИВНАЯ АКУСТИЧЕСКАЯ СИСТЕМА С РЕФЛЕКСНОЙ НИЗКОЧАСТОТНОЙ СИСТЕМОЙ**
- **ЦИФРОВОЙ УСИЛИТЕЛЬ КЛАССА D: 2 X 15 Вт + 2 X 40 Вт**
- **1" ВЫСОКОЧАСТОТНЫЕ ДИНАМИКИ С КУПОЛЬНОЙ МЕМБРАНОЙ: 2X**
- **5 1/4" НИЗКОЧАСТОТНЫЕ ДИНАМИКИ: 2X**
- **ЭЛЕМЕНТЫ УПРАВЛЕНИЯ НИЗКИМИ И ВЫСОКИМИ ЧАСТОТАМИ**
- **ЧАСТОТНЫЙ ДИАПАЗОН: 46 – 20 000 Гц ± 6 дБ**
- **ПОДКЛЮЧЕНИЕ:**
 - **Wi-Fi:** 802.11A/B/G/N/
 - **Bluetooth:** СТАНДАРТ V4.2 EDR A2DP
 - **ВХОД 1:** AUX 3,5 мм
 - **ВХОД 2:** RCA (ЛЕВЫЙ И ПРАВЫЙ)
- **НЕПРЕРЫВНАЯ ВЫХОДНАЯ МОЩНОСТЬ: 140 Вт (СКЗ)**

ТЕХНИЧЕСКИЕ ХАРАКТЕРИСТИКИ

- **НАПРЯЖЕНИЕ СЕТИ: 100 – 240 В~ /200 Вт**
- **АБСОЛЮТНЫЙ МИН/МАКС: 90 – 264 В~**
- **ЧАСТОТА ТОКА В СЕТИ: 50 – 60 Гц**
- **МАКСИМАЛЬНОЕ ПИКОВОЕ ПОТРЕБЛЕНИЕ МОЩНОСТИ: 180 Вт**
- **ПОТРЕБЛЕНИЕ МОЩНОСТИ В РЕЖИМЕ ОЖИДАНИЯ: 1,6 Вт**
- **ВЕС: 8,5 кг**
- **РАЗМЕР: 400 X 300 X 190 мм**



ПРИМЕЧАНИЕ. ПЕРЕДНЯЯ ПАНЕЛЬ НЕ ЯВЛЯЕТСЯ СЪЕМНОЙ. НА ДАННОМ РИСУНКЕ ИЗОБРАЖЕНО РАСПОЛОЖЕНИЕ ВНУТРЕННИХ КОМПОНЕНТОВ АКУСТИЧЕСКОЙ СИСТЕМЫ. ВО ИЗБЕЖАНИЕ ВЫХОДА СИСТЕМЫ ИЗ СТРОЯ ЗАПРЕЩАЕТСЯ СНИМАТЬ ПЕРЕДНЮЮ ПАНЕЛЬ КОРПУСА.

ПОИСК И УСТРАНЕНИЕ НЕИСПРАВНОСТЕЙ

ПРОБЛЕМА	ПРИЧИНА	РЕШЕНИЕ
WOBURN MULTI-ROOM НЕ ВКЛЮЧАЕТСЯ	Система не подключена к сети переменного тока.	Подключите шнур питания Woburn Multi-Room к рабочей розетке.
WOBURN MULTI-ROOM НЕ ОБНАРУЖИВАЕТСЯ ПРИЛОЖЕНИЕМ MARSHALL MULTI-ROOM	Акустическая система не подключена к сети Wi-Fi.	Поверните регулятор SOURCE в положение Wi-Fi. Нажмите и удерживайте его в течение 3 секунд для возможности обнаружения акустической системы.
	Акустическая система и мобильное устройство не подключены к одной сети Wi-Fi.	Подключите устройства к одной сети Wi-Fi.
	Акустическая система не включена.	Подключите шнур питания Woburn Multi-Room к рабочей розетке.
	Акустическая система находится в режиме ожидания.	Нажмите на регулятор SOURCE .
АКУСТИЧЕСКАЯ СИСТЕМА НЕ МОЖЕТ ПОДКЛЮЧИТЬСЯ К СЕТИ Wi-Fi	Отсутствует доступная сеть Wi-Fi.	Подключитесь к акустической системе посредством Bluetooth или с помощью кабеля.
	На акустическую систему поступает слабый сигнал Wi-Fi.	Разместите акустическую систему ближе к Wi-Fi-маршрутизатору.

ПОИСК И УСТРАНЕНИЕ НЕИСПРАВНОСТЕЙ

ПРОБЛЕМА	ПРИЧИНА	РЕШЕНИЕ
НЕТ ЗВУКА	Выбран неверный источник звука.	Поверните и нажмите регулятор SOURCE для выбора различных источников звука.
	На источнике звука или акустической системе установлена чрезмерно низкая громкость.	Слегка увеличьте громкость на источнике звука или акустической системе.
НЕВОЗМОЖНО ПОДКЛЮЧИТЬСЯ К УСТРОЙСТВУ Wi-Fi	Wi-Fi не включен на устройстве (смартфоне, планшете или компьютере).	Включите Wi-Fi на вашем устройстве.
	Wi-Fi не включен на вашей акустической системе.	Поверните регулятор SOURCE в положение Wi-Fi. Нажмите и удерживайте его в течение 3 секунд для обнаружения акустической системы устройством.
НЕВОЗМОЖНО ПОДКЛЮЧИТЬСЯ К УСТРОЙСТВУ Bluetooth	Функция Bluetooth не включена на устройстве (смартфоне, планшете или компьютере).	Включите Bluetooth на устройстве.
	Bluetooth не включена на вашей акустической системе.	Поверните регулятор SOURCE в положение Bluetooth. Нажмите и удерживайте его в течение 3 секунд для обнаружения акустической системы устройством.
	Ваше устройство требует введения пин-кода.	В большинстве случаев пин-код (пароль) не требуется. При запросе пин-кода введите 0000 .
АКУСТИЧЕСКАЯ СИСТЕМА НЕ ОТВЕЧАЕТ	Возникла проблема с ПО.	Извлеките вилку питания акустической системы из розетки, подождите 15 секунд, затем снова подключите ее
		Сбросьте акустическую систему до заводских настроек.

ПОИСК И УСТРАНЕНИЕ НЕИСПРАВНОСТЕЙ

ПРОБЛЕМА	ПРИЧИНА	РЕШЕНИЕ
СОЕДИНЕНИЕ Bluetooth ПРОПАДАЕТ	Устройства Bluetooth находятся слишком далеко друг от друга или связь пропадает из-за физических помех.	Поместите устройства ближе друг к другу, чтобы они находились в радиусе 10 м без каких-либо помех (например, стен или дверей)
	Woburn Multi-Room находится в зоне действия сильного электромагнитного поля.	Такие устройства, как микроволновые печи, адаптеры беспроводного соединения, люминесцентные лампы и газовые плиты, используют частотный диапазон, аналогичный Bluetooth. Это может привести к помехам.
РЕЖИМ «MULTI» НЕ РАБОТАЕТ	Режим «Multi» не включен на акустической системе.	Нажмите кнопку SINGLE/MULTI MODE на всех акустических системах, которые должны быть включены в группу в режиме «Multi».
	Акустическая система в группе (сервер), с которой в потоковом режиме передавалось аудио, «выпало» из группы.	Снова начните воспроизводить музыку на акустической системе-сервере или настройте группу в приложении Marshall Multi-Room.
АУДИО ОБРЫВАЕТСЯ ПРИ ВОСПРОИЗВЕДЕНИИ В РЕЖИМЕ «MULTI»	Полоса пропускания Wi-Fi чрезмерно низкая для режима «Multi» для воспроизведения в нормальном качестве.	Отрегулируйте качество потоковой передачи для компенсации низкой полосы пропускания Wi-Fi, установив качество потоковой передачи в режиме «Multi» (Multi Streaming Quality) на «Low» (низкое) в приложении Marshall Multi-Room.

ПОИСК И УСТРАНЕНИЕ НЕИСПРАВНОСТЕЙ

ПРОБЛЕМА	ПРИЧИНА	РЕШЕНИЕ
СЛЫШЕН ТРЕСК	Ограничение сигнала при потере питания на усилителе.	Убавьте громкость источника звука.
		Убавьте громкость или низкие частоты на Woburn Multi-Room.
ЗВУК ИСКАЖАЕТСЯ	Уровень громкости в источнике звука слишком высокий.	Убавьте громкость проигрывания источника звука.
	Аудиопоток или звуковой файл низкого качества.	Попробуйте воспроизвести другой звуковой файл или включить другой проигрыватель.
	Уровень громкости Woburn Multi-Room слишком высокий.	Убавьте громкость акустической системы.
	Слишком высокий уровень низких/высоких частот в системе.	Убавьте низкие/высокие частоты акустической системы.
ФУНКЦИОНИРОВАНИЕ С ОШИБКАМИ	Помехи от другого электронного устройства.	Переместите Woburn Multi-Room в другое место.
		Выключите или переместите устройство, создающее помехи.

ПРИМЕЧАНИЯ:

РАЗЛИЧНЫЕ СЕТЕВЫЕ ОПЕРАЦИИ МОГУТ ВЫПОЛНЯТЬСЯ ПО-РАЗНОМУ В ЗАВИСИМОСТИ ОТ ПРИМЕНЯЕМОГО БЕСПРОВОДНОГО МАРШРУТИЗАТОРА.

ЗА БОЛЕЕ ПОДРОБНЫМИ СВЕДЕНИЯМИ О РАБОТЕ В СЕТИ С ИСПОЛЬЗОВАНИЕМ БЕСПРОВОДНОГО МАРШРУТИЗАТОРА ИЛИ МОДЕМА ОБРАЩАЙТЕСЬ К ДОКУМЕНТАЦИИ СООТВЕТСТВУЮЩЕГО УСТРОЙСТВА.

ВЫБЕРИТЕ БЕСПРОВОДНОЙ КАНАЛ, КОТОРЫЙ В НАСТОЯЩИЙ МОМЕНТ НЕ ИСПОЛЬЗУЕТСЯ. ЕСЛИ ВЫБРАННЫЙ КАНАЛ ИСПОЛЬЗУЕТСЯ ДРУГИМ УСТРОЙСТВОМ СВЯЗИ, НАХОДЯЩИМСЯ ПОБЛИЗОСТИ, РАДИОПОМЕХИ МОГУТ ПРИВЕСТИ К ОТКАЗУ СВЯЗИ.

ХАРАКТЕР БЕСПРОВОДНОЙ ЛОКАЛЬНОЙ СЕТИ LAN ПРЕДПОЛАГАЕТ ВОЗНИКНОВЕНИЕ РАДИОПОМЕХ В ЗАВИСИМОСТИ ОТ ОКРУЖАЮЩИХ УСЛОВИЙ (НАПРИМЕР, ОТ ЭФФЕКТИВНОСТИ БЕСПРОВОДНОГО МАРШРУТИЗАТОРА, ОТ РАССТОЯНИЯ, ПРЕПЯТСТВИЙ, ИСТОЧНИКОВ ПОМЕХ В ДРУГИХ БЕСПРОВОДНЫХ УСТРОЙСТВАХ И Т. П.).

WEP-КОДИРОВАНИЕ НЕ РАБОТАЕТ С WPS (PBC) / WPS (PIN).



WWW.MARSHALLHEADPHONES.COM